

Masterplan



for det specialiserede socialområde for voksne

Status maj 2022 og planlægning 2023-2026



Forside: Ny Søndervang - illustration fra totalentreprisekonkurrence, Hansson & Knudsen

Indhold

1. Indledning: Bæredygtig kapacitet og kvalitet.....	4
1.1. Sammenhæng med kommunens øvrige politikker – Udsattepolitikken, Handicappolitiken, Bæredygtigt Frederiksberg, Frederiksberg strategien, SSA virksomhedsplanen, og Den Boligsociale Masterplan.	5
1.2. Socialafdelingen – organisering m.m.	6
1.3. Det specialiserede socialområde.....	9
1.4. Sammenfatning af masterplanen 2022 – og planlægning 2023-2026	10
2. Status 2022 - målgrupper, tilbudskapacitet, byggeri, kvalitet og økonomi	12
2.1. Status på målgrupper – botilbud og aktivitets- og samværstilbud/beskyttet beskæftigelse (§ 103 og 104).....	12
2.2. Status på tilbudskapacitet i Frederiksberg Kommune.....	15
2.3. Status byggeri - En høj andel af indenbys tilbud opnået i 2020 – dog fortsat behov for kapacitetsudvidelse.	16
2.4. Status kvalitet - Godt fundament for at udvikle på kvaliteten	18
2.5. Status økonomi - Effektiv drift af tilbud, effektiv organisation – økonomisk udfordring	19
3. Centrale fokusområder i den kommende periode (2023 – 2026).....	20
3.1. Rekrutteringsudfordringen.....	20
3.2. Tilgang af borgere.....	20
3.3. Aktuelle temaer fra Socialstyrelsen, der udfordrer det specialiserede socialområde	22
3.4. Kommende landspolitiske tiltag	22
4. Kvalitet: Tiltag, der understøtter og sikrer borgernes behov – langsigtet planlægning	23
4.1. Definition af kvalitet (faglig, brugertilfredshed og organisatorisk kvalitet)	23
4.2. En personale- og ledergruppe med relevant kompetenceniveau (faglig kvalitet).....	23
4.3. Inddragelse af borgeren på alle niveauer (brugeroplevet kvalitet)	25
4.4. Organisatorisk kvalitet.....	25
4.5. Øvrige kvalitetstiltag.....	26
4.6. Konkrete handlepunkter	27
5. Økonomi: Tiltag, der understøtter målet om økonomi i balance – langsigtet planlægning	28
5.1. Økonomisk status	28
5.2. Den sociale masterplan som pejlemærke for den økonomiske styring	29
5.3. Finansiering af Ny Søndervang fra 2025 – afgang af borgere fra 2023 og frem	29
5.4. Benchmark – sammenligning med kommuner i hovedstadsregionen og på landsplan	30
5.5. Budget 2023 og frem	32

6. Tiltag, der understøtter en bred indenbys tilbudsportefølje	33
6.1. Udvikling af botilbud 'Gården' – nye pladser til unge autister og udadreagerende borgere, som bliver presset af livet i byen.....	33
6.2. Behov for flere tilbud efter § 103 og 104.....	33
6.3. Anlægspulje til ekstraordinær vedligehold / sikkerhedstiltag i de fysiske rammer på kommunens tilbud.....	34
6.4. Anlægsbudget til den sidste bolig på LSV.....	34
6.5. Kommunal STU med ca. 40 pladser	35
6.6. Anlægsbudget til istandsættelse af Frydendalsvej 13 til nye funktioner	35
6.7. Genopretning af budget til forebyggelse, visitation og opfølgning.....	36

1. Indledning: Bæredygtig kapacitet og kvalitet

Den Sociale Masterplan på det specialiserede socialområde for voksne kobler og udvikler de fysiske, kvalitetsmæssige og økonomiske rammer, så voksne borgere indenfor det specialiserede socialområde får de bedst mulige tilbud på Frederiksberg (specialiserede indsatser, tidssvarende rammer samt effektiv og bæredygtig drift).

Masterplanen beskriver dels status på de fysiske, kvalitetsmæssige og økonomiske tiltag, og dels det fundament (og centrale fokusområder), som den kommende indsats skal bygges på, samt lægger langsigtede spor for de kommende 4 år (2023-2026). De langsigtede spor sikrer, at de fysiske, kvalitetsmæssige og økonomiske rammer for det specialiserede socialområde, understøtter en målrettet indsats for den enkelte borger og målgrupperne som sådan.

Den Sociale Masterplan forelægges hvert år til godkendelse i Socialudvalget, og drøftes hvert år forinden, på et møde med gruppeformændene for alle politiske partier.

Den Sociale Masterplan er opbygget med 6 kapitler.

Kapitel 1 - Indledning, baggrund og opsummering

Kapitel 2 - Status på målgrupper, tilbudskapacitet, kvalitet, byggeri og økonomi

Kapitel 3 - Centrale fokusområder i den kommende periode

Kapitel 4 - Kvalitet – langsigtet planlægning

Kapitel 5 - Økonomi – langsigtet planlægning

Kapitel 6 – Tiltag, der understøtter en bred indenbys tilbudsportefølje

Baggrund

I 2010 blev der afsat midler til en afdækning af fagligt og bygningsmæssigt moderniseringsbehov på det specialiserede socialområde for voksne, og i budgettet for 2012 og 2013 blev forligspartierne enige om at prioritere anlægsmidler til modernisering og etablering af en række tilbud på Frederiksberg og udarbejdelse af en egentlig masterplan. Siden 2013 har Den Sociale Masterplan dannet udgangspunktet for at udvide og modernisere bygningsmassen for at give plads til dels borgere fra nedslidte indenbys tilbud, og dels undgå køb af dyrere udenbys pladser.

De politiske beslutninger i Den Sociale Masterplan har således, gennem alle årene været med til at understøtte det langsigtede mål om at tilbyde udsatte borgere i sociale tilbud tidssvarende og trygge fysiske rammer, tæt på familie og netværk på Frederiksberg. Herunder med omkostningseffektiv, faglig kompetent og relevant indsats fra både myndighed og udfører.

Masterplanens første fase udgøres af årene ca. 2010 – 2013, med afdækning af fagligt og bygningsmæssigt moderniseringsbehov, prioritering af anlægsmidler til modernisering og etablering af en række nye tilbud på Frederiksberg. Anden fase udgøres af årene ca. 2014 – 2020, hvor de større anlægsprojekter blev gennemført, og hvor der blev opbygget et tæt samarbejde mellem myndighed og udfører. Den borgerrettede indsats blev yderligere specialiseret og fagligt styrket i forhold til målgrupper, og der blev skabt en yderligere konsolidering af borgerens retssikkerhed.

Fundamentet for fase 3

Med masterplanen status 2021, blev en faseopdeling introduceret for at synliggøre, at masterplanen skifter primær fokus fra 'bygnings-sporet' til 'kvalitets-sporet'. Dette skete fordi der i fase tre, som det senere vil blive forklaret, er opnået en høj andel af indenbys tilbud og en modernisering af en stor del af de fysiske rammer. Andelen af indenbys tilbud skaber et forstærket behov for at sætte fokus på kvalitet, faglighed og

kompetencer, som kan styrke samarbejdet med borgerne og understøtte borgernes behov for støtte i kommunens sociale tilbud. Kvalitets-sporet har desuden tæt sammenhæng med det økonomiske spor, idet veldrevne tilbud med god effekt på borgernes trivsel og udvikling – også udgør et stærkt fundament for en bæredygtig økonomi. Kapacitetsstyringen udgør et redskab ind i både kvalitets- og økonomisporet.

Bæredygtig kapacitet og kvalitet – fase 3

Masterplanens langsigtede mål fra 2012 om modernisering af tilbud, og en større andel af sociale indenbys tilbud på Frederiksberg blev for en stor part opfyldt med etableringen af Betty i 2020. De nye pladser og en bred tilbudsportefølje fordrer, at kvalitetssporet udvikles yderligere. Dels fordi der nu arbejdes med nye og bredere målgruppe (større specialisering), og dels fordi der er behov for mere kapacitetsstyring for at sikre, at der til stadighed er den rette mængde relevante pladser til de kommende målgrupper. Den bæredygtige kapacitet og kvalitet er ligeledes afhængig af en økonomi i balance, for at kunne sikre effektiv drift og en velfunderet indsats for, og sammen med borgerne.

Til gavn for Frederiksbergs borgere er de nye langsigtede spor i masterplanen, at der sikres bæredygtig kapacitet og kvalitet til en fornuftig pris. Dette opnås ved, at myndighed og udfører både sammen, og hver for sig sikrer, at den specialiserede indsats for målgrupperne og den enkelte borger skaber trivsel og udvikling for borgerne. Herunder, at der arbejdes fokuseret med ressource/kapacitetsstyring, strategisk kompetenceudvikling og en økonomi i balance.

1.1. Sammenhæng med kommunens øvrige politikker – Udsattepolitikken, Handicappolitikken, Bæredygtigt Frederiksberg, Frederiksberg strategien, SSA virksomhedsplanen, og Den Boligsociale Masterplan.

Lovgivningen er udgangspunktet for kommunens indsats og herunder forsyningsforpligtelse i forhold til borgere med betydelig nedsat fysisk eller psykisk funktionsevne eller særlige sociale problemer, og herudover har kommunen forskellige politikker og strategier, som spiller ind i forhold til det borgerrettede arbejde. De forskellige politikker og strategier er ligeledes nærværende og inkorporeret i Den Sociale Masterplan – herved sikres sammenhæng og helhedstænkning.

De forskellige politikker og strategier oplistes her med deres aftryk og sammenhæng med masterplanen.

Den Sociale Masterplan har sit udspring i Frederiksbergs Kommunes *Handicappolitik og Udsattepolitik*. Begge politikker er bygget op omkring 3 hovedtemaer: Tilgængelighed, Inklusion og Aktivt medborgerskab. Tilgængelighed omfatter den fysiske tilgængelighed i forhold til transport, bygninger fx sociale tilbud etc, men også adgang til sundhed, uddannelse og beskæftigelse. Inklusion omhandler borgernes mulighed for at blive en del af samfundets fællesskaber, og peger på både civilsamfundet og kommunen som vigtige medspillere i den proces. Aktivt medborgerskab handler om udøvelse af demokratiske rettigheder, deltagelse og påvirkning af lokalsamfund samt medskabelse af fælles forhold i hverdagen. Ambitionen er, at alle borgere har mulighed for at bidrage med deres ressourcer. Den enkelte borger skal derfor støttes i at håndtere og nedbryde barrierer, der begrænser dem i at bidrage og deltage i samfundet på lige fod med andre. Det er opnåelsen af disse værdier og mål for borgeren, som Den Sociale Masterplan skal være med til at skabe rammerne for.

Budgetstrategien 'Bæredygtigt Frederiksberg' formulerer en tydelig retning for udviklingen af kernevelværdien i Frederiksberg Kommune, ligesom *Frederiksbergstrategien* supplerer lovgivningen og sætter retning for kommunens ambitioner. Temaet 'Byen for alle' er meget nærværende i masterplanen, idet flere borgere får mulighed for at få et botilbud / andet specialiseret tilbud på Frederiksberg i fysiske rammer, der er tidssvarende. Ligesom masterplanen også har en ambition om, at indtænke og opnå flere mål på én gang fx

i projektet Ny Søndervang, hvor der etableres plejecenter og botilbud under samme tag – og hvor der særligt i udearealerne er indtænkt et miljø/aktiviteter for, også andre borgere i byen.

Virksomhedsplanen for SSA-området (2022) sætter et tydeligt pejlemærke for det direkte samarbejde med borgeren. Dette sker med forventningen om, at borgerens perspektiv er nøglen til mest effektivt at forløse borgerens ressourcer - 'intet uden borgeren'. Herunder hvordan myndighed og udfører kan inddrage borgerens netværk og øvrige samarbejdspartnere. Den 'bæredygtige rehabilitering' kræver balance i ressourcer på kort og langt sigt, balance i den direkte indsats og balance mellem investering og effekt. Både hos myndighed og udfører er der en progressions-tilgang, som handler om, at det arbejde, der udføres skal skabe progression – fx bedre trivsel (handicap) eller udvikling (psykiatri) - hos borgeren, fx i de individuelle progressionsmål, som aftales i dialog med borgeren. Indeholdt i denne tankegang, er desuden, at indsats der ikke er virksomme skal stoppes, eller ændres, så der opnås en progression.

Den Boligsociale Masterplan, som bliver behandlet i SU i 2. kvartal 2022, sætter fokus på beboersammensætningen i kommunens almene boligkvarterer og det boligsociale arbejde, som i sin forebyggende tilgang bl.a. er med til at understøtte det specialiserede socialområde både i forhold til at undgå – eller mindske - konsekvenserne af, at borgere får betydelig nedsat fysisk eller psykisk funktionsevne eller særlige sociale problemer og ikke mindst til at rumme disse borgere når de bor i almene boligkvarterer.

Den Sociale Masterplan beskriver således det strategiske sigte, og omsætter ambitionerne til konkret udvikling af det specialiserede socialområde for voksne.

1.2. Socialafdelingen – organisering m.m.

Det konkrete arbejde med borgerne på det specialiserede socialområde sker i Socialafdelingen, herunder de initiativer, der igangsættes i regi af Den Sociale Masterplan. Det er derfor relevant med en kort gennemgang af Socialafdelingens arbejde og organisering.

Socialafdelingen er opdelt mellem en myndighedsfunktion og en udførerfunktion med hver sin chef.

Fig. 1.1. Organisationsdiagram pr. 1. april 2022 for Socialafdelingen

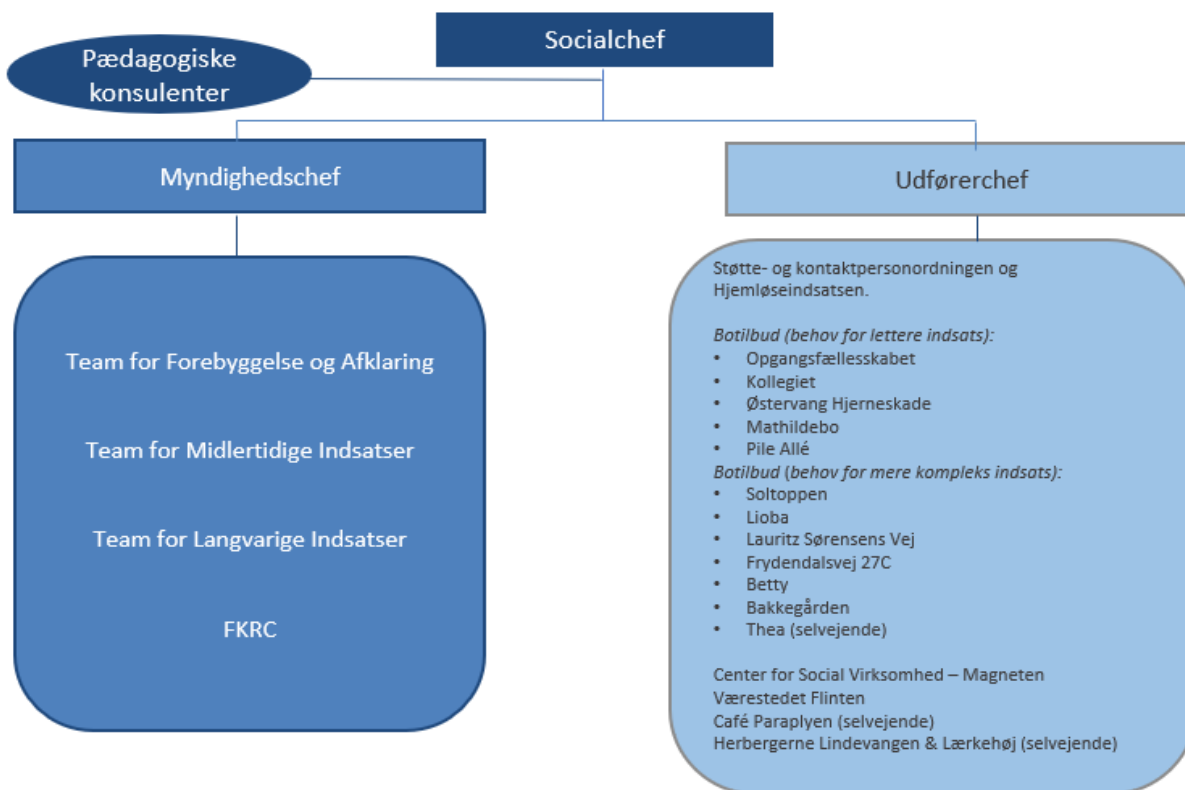


Fig. 1.2. Sagstrin i sagsbehandlingen.



Arbejdet i *myndighed* er tilrettelagt så borgeren involveres i sagsbehandlingen - i forhold til deres evner - gennem hele forløbet. De enkelte trin i sagsbehandlingsforløbet fra borgerens henvendelse i Socialafdelingen til der træffes beslutning om iværksættelse af en social indsats vises ovenfor. Herefter iværksættes en indsats typisk i regi af *udførerområdet* og *alternativt ved et køb udenbys*. *Visitationen* af borgere til sociale tilbud foregår endvidere i et tæt samarbejde mellem myndighed og udfører, hvilket sammen med myndigheds jævnlige opfølgning, er med til at sikre, at borgerne får den rette indsats.

Der har siden 2012 været stort fokus på at gøre Socialafdelingens organisation moderne, driftssikker og udviklingsorienteret, og der har herunder været en proces med sammenlægning af enheder, som bl.a. har betydet en organisation med færre ledere i det øverste ledelseslag. Den seneste ændring i ledelseslaget er at samle udførerområdet under én chef. Herved styrkes det faglige og det strategiske arbejde på udførerområdet – særligt set i lyset af, at flere og flere borgere har komplekse udfordringer, som går på tværs af en traditionel opdeling i henholdsvis psykiatri og handicap. Ændringen giver desuden mulighed for at styrke økonomistyringen på udførerområdet, og bl.a. drage fordel af større sammenhængskraft og synergi på udførerområdet.

Frederiksbergs Kommunale Rusmiddel Center (FKRC) yder misbrugsbehandling (alkohol og stoffer) til alle borgere på Frederiksberg. I forlængelse af de generelle tiltag for at styrke en samlet myndighedsindsatsen i Socialafdelingen, pågår der en proces med henblik på at sikre, at myndighedsbehandlingen i Socialafdelingen er sammenhængende i forhold til en helhedsvurdering af borgernes behov for støtte. Hensigten er dels

at gøre indgangen til misbrugsbehandling endnu mere tilgængelig for borgerne, og at misbrugsbehandlingen koordineres og integreres med resterende indsatser, som øger borgernes mulighed for rehabilitering.

Der pågår et arbejde med at udvikle et evalueringsdesign til evaluering af den samlede myndighedsindsats i Socialafdelingen. Evalueringsperioden forløber fra 1. april – 30. september 2022 og det forventes, at resultatet fremlægges politisk i november 2022. Der vil i denne anledning også blive fremlagt en ny kvalitetsstandard til politisk beslutning.

På tværs af myndighed og udfører arbejdes der med udgangspunkt i *Forebyggelse, Rehabilitering og Habilitering*. Herved arbejdes der med holdbare løsninger og indsatser, således at borgerne understøttes på rette måde, og så vidt muligt bevarer størst mulig selvstændighed i eget liv.

Myndighed

Forud for iværksættelse af sociale tilbud udreder sagsbehandlerne i myndighed borgerne med udgangspunkt i Voksenudredningsmetoden VUM 2.0. Metoden understøtter, at sagsbehandlingen følger en række principper for kvalitet i sagsbehandlingen. VUM 2.0 er et afgørende redskab i sagsbehandlingen, hvor der er en grundig dialog med borgeren, og når dette ikke kan lade sig gøre de pårørende. I denne dialog tages der udgangspunkt i borgerens ønsker, håb og drømme. Implementeringen af VUM 2.0 har også skabt et langt større fokus på borgerens somatiske sygdomme og borgerens funktionsniveau.

I alle nye sager udarbejdes udredning efter VUM 2.0, samtidig med, at de gamle sager – udarbejdet efter VUM 1.0 – løbende opdateres til VUM 2.0. Der udarbejdes udredning i ca. 600 nye sager årligt. Myndighed varetager årligt ca. 2200 indsatser til borgerne på Frederiksberg. En borger kan modtage flere indsatser på samme tid.

Myndighed varetager opgaverne ift. sociallovgivningen om indsats, ydelse og rådgivning til enkeltpersoner. Den centrale og generelle lovgivning på området består af følgende:

- **Lov om social service** (afsnit 5, kapitel 14-20). Alle sociale tilbud og ydelser til de forskellige målgrupper (herunder behandlingstilbud, praktisk støtte, bostøtte, botilbud, aktivitets- og samværstilbud og afgørelser om herberg og krisecentre mv.)
- **Lov om ungdomsuddannelse for unge med særlige behov** (STU). Særligt tilrettelagt uddannelse for unge udviklingshæmmede og andre unge med særlige behov
- **Lov om specialundervisning for voksne**. Undervisning til forbedring af borgernes funktionsevne
- **Sundhedslovgivningen** (misbrugsbehandling, alkohol etc.)
- **Lov om retssikkerhed og administration på det sociale område**. Regler for, hvordan kommunerne og statslige myndigheder på det sociale område skal behandle sager efter lovgivningen samt handle- og betalingsansvar
- **Forvaltningsloven**, herunder bl.a. partshøring, begrundelse for afgørelser og tavshedspligt
- **Lov om offentlighed i forvaltningen**, herunder bl.a. aktindsigt, journalisering og aktiv information
- **Databeskyttelsesloven**. Regler for, hvordan personoplysninger behandles

Der er Ankestyrelsen, der er øverste klageinstans og praksiskoordinerende myndighed på velfærdsområdet.

Udfører

Udførerområdet har til opgave at levere de bevilgede tilbud/ydelser efter serviceloven til voksne borgere med fysiske og psykiske funktionsnedsættelser, særligt i botilbud, eller i borgerens eget hjem regi af Støttekontaktpersonordningen (SKP-ordningen). Opgaven løses ud fra den bevilling, som myndighedsområdet har bevilget til den enkelte borger.

Den daglige indsats understøtter den enkelte borgers mulighed for at føre en så selvstændig tilværelse som muligt, herunder at understøtte borgernes trivsel og udvikling. Udførerområdet løser især socialpædagogiske opgaver, men der løses også plejefaglige opgaver. Der er i mindre omfang ansat sundhedspersonale, der løser en række forskellige opgaver fx i forhold til misbrugsbehandling.

Udfører udmønter den konkrete støtte for alle borgere, som er visiteret til forskellige indsatser. Der arbejdes med en samlet indsats, hvor borgerens behov hele tiden vurderes gennem samarbejde med myndighed og borgeren, så støtten udmøntes mest relevant i forhold til borgerens udviklings potentiale. Der er således fokus på et fagligt flow mellem indsatserne, så borgeren ikke modtager sociale tilbud længere end nødvendigt i forhold til udvikling af nødvendig rehabilitering. I den forbindelse er det dog vigtigt, at være opmærksom på, at en del af borgerne ikke har denne mulighed for et rehabiliterende perspektiv, men derimod et habiliterende perspektiv.

1.3. Det specialiserede socialområde

Det specialiserede socialområde betjener borgere med mange forskellige former for funktionsnedsættelser, men fælles for dem, er at de har brug for specialiseret hjælp i deres hverdag. Socialstyrelsen har i maj 2021 har beskrevet 16 grupper af borgere indenfor det specialiserede socialområde:

Unge og voksne:

- med svære psykiske vanskeligheder og hyppig kontakt til behandlingspsykiatrien
- med flere komplekse problemstillinger, der skal håndteres samtidigt
- med psykiske vanskeligheder og samtidigt misbrug
- med selvskade og/eller spiseforstyrrelse
- i psykisk mistrivsel med risiko for at udvikle mere alvorlige vanskeligheder
- med autismspektrumforstyrrelser
- med stofmisbrug
- i hjemløshed
- med senfølger af seksuelle overgreb i barndommen eller ungdommen
- med opmærksomhedsforstyrrelser
- der lever med vold i nære relationer
- i prostitution eller prostitutionslignende relationer
- med erhvervet hjerneskade
- socialt udsatte grønlandere
- med udviklingshæmning og/eller medfødt hjerneskade
- med fysiske handicap

Borgere med nedsat funktionsevne er ofte belastet således, at de tilhører flere af ovenstående 16 grupper samtidigt. Samtidig med dette har de mange andre lidelser og tilstande gennem livet. De ovenstående 16 grupper er alle repræsenteret på specialiserede socialområde i Frederiksberg.

Den specialiserede socialindsats er en særlig indsats henvendt til den målgruppe af borgere, der er særligt udsatte, fordi de udfordres af forskellige grader af psykisk eller fysisk funktionsnedsættelse, eller særlige sociale problemer. På grund af de forskelligartede problematikker i målgruppen er de tilbud, der findes på det specialiserede socialområde også meget varierede. Nogle tilbud gives i borgernes hjem, mens andre finder sted på et botilbud, aktivitets- og samværstilbud eller lignende. Udgifterne til botilbud udgør på landsplan over halvdelen af omkostningerne på voksenområdet, hvilket også er tilfældet i Frederiksberg Kommune.

De tilbud, der ydes til borgere indenfor det specialiserede socialområde er primært reguleret i lov om social service og handler primært om: Rådgivning (§ 10), Botilbud til længerevarende eller midlertidigt ophold (§108 og 107), Forsorgshjem og herberg (§ 110), Kvindekrisecentre (§ § 109), Beskyttet beskæftigelse samt aktivitets- og samværstilbud (§ 103/104), misbrugsbehandling (§ 101 og Sundhedslovens § 141), Kontaktpersonordninger (§ 85), Forebyggende indsatser (§ 82).

1.4. Sammenfatning af masterplanen 2022 – og planlægning 2023-2026

Kommunens forsyningsforpligtelse og kvaliteten i disse tilbud er omdrejningspunktet i fase 3 i Den Sociale Masterplan. Der bliver arbejdet fokuseret med at sikre en langsigtet balance mellem borgere og tilbud. Dels kommer der nye målgrupper til, og dels bliver Socialafdelingen bedre til at forudse tilgangen af nye borgere, herunder hvilke funktionsnedsættelser disse borgere har, fx gennem samarbejdet med Familieafdelingen om borgere ned til deres 14. år.

Arbejdet med tilgangen af borgere viser:

- Behov for eksternt kommunalt botilbud/aktivitets- og samværstilbud (i et helhedstilbud) til 10 borgere. Botilbud med vidder og grønne arealer – dvs i en anden kommune end Frederiksberg. (arbejdstitel 'Gården - Frederiksberg flytter på landet'). Tilbuddet henvender sig til borgere, som vil profitere af mere plads/afstand til storbyen/fysiske beskæftigelsesmuligheder på en anden måde, end hvad byen kan tilbyde. Det er særligt borgere med udadreagerende adfærd, som det er svært for personalet at håndtere i de indenbys botilbud. Der fremlægges sag til budget 2023 vedr. dette.
- Forventet balance mellem botilbudskapacitet og tilgang af borgere på handicapområdet – analyseret frem til ca. 2027. Tilgangen omfatter på nuværende tidspunkt ca. 70 borgere.
- Forventet gab mellem tilgangen af borgere på handicapområdet til aktivitets- og samværstilbud/beskyttet beskæftigelse. Der fremlægges sag til budget 2023 vedr. Oprettelse af ca. 40 nye dagtilbudspladser i perioden 2023 – 2028.

Udover at etableringen af nye tilbud er en nødvendighed for at sikre forsyningsforpligtelsen er der også tale om en investering i at kunne fastholde en økonomisk balance på det specialiserede socialområde. Herved undgås dyrere udenbys køb af pladser, som oftest er mindre omkostningseffektive.

Arbejdet med investeringsstrategien er udmøntet i følgende forslag:

- Etablering af 40 egne (kommunale) STU-pladser, som sikrer en langt bedre effekt af STU-forløbene, hvilket både er til gavn for borgerne og er med styrke kommunens økonomi.
- Investering i myndighedsindsatsen (forebyggelse, opfølgning og visitation).

Der bliver arbejdet fokuseret for at sikre, at kvalitetssporet udvikles yderligere. Dels fordi den større indenbys tilbudsportefølje fordrer mere specialisering, og en langsigtet plan for kompetenceudvikling. Herunder, at borgernes behov ændrer sig og nye målgrupper kommer til. Dels fordi faglig kvalitet og kompetenceudvikling kan være med til at sikre fastholdelse og rekruttering af fagligt personale.

- Der vil i løbet af den kommende masterplansperiode blive udarbejdet en langsigtet kompetencestrategi.
- Der arbejdes på flere fronter i forhold til at håndtere rekrutteringsudfordringen.
- Der arbejdes på flere fronter med tæt samarbejde mellem udfører og myndighed, herved sikres helhedsorienteret og høj faglig indsats til gavn for borgerne.
- I kvalitetssporet arbejdes der ud fra 'tilgangene' *Forebyggelse, Rehabilitering og Habilitering*. Herved sikres, at borgerne inddrages og støttes, og at indsatsen ikke 'overtager' borgerens livsmestring og ressourcer.

Status 2021 - på målgrupper:

- Stabilt antal borgere i tilbud med få undtagelser
- Stigende andel af borgere i indenbys botilbud (som forventet) og fald i andel af borgere i udenbys tilbud (som forventet)
- Uændret andel af borgere i indenbys aktivitets- og samværstilbud/beskyttet beskæftigelse (siden oprettelse af Magnetten). Primært borgere indenfor handicap, der har aktivitets- og samværstilbud/beskyttet beskæftigelse.

2. Status 2022 - målgrupper, tilbudskapacitet, byggeri, kvalitet og økonomi

Dette kapitel beskriver den årlige status på masterplanen og de underliggende data. I år indgår bl.a. den behovs- og kapacitetsanalyse, som er udarbejdet i løbet af 2021/2022, og som danner grundlag for nogle af de langsigtede behov for tilbud og tiltag. Behovs- og kapacitetsanalysen bygger dels på data fra det intensiverede samarbejde med familieafdelingen om nye kommende borgere, og dels på arbejdet med de aktuelle målgrupper/borgere. Der er desuden igangsat en 'Analyse af det specialiserede socialområde', i regi af 'Analyse og Strategi' under Kommunaldirektøren, som dækker både børne og voksenområdet. Analysens formål er at skabe større gennemsigtighed i økonomien, herunder de forventede udgifter i de kommende år, samt at afdække eventuelle handlemuligheder i forbindelse hermed. Analysen forventes færdig i løbet af efteråret 2022.

2.1. Status på målgrupper – botilbud og aktivitets- og samværstilbud/beskyttet beskæftigelse (§ 103 og 104)

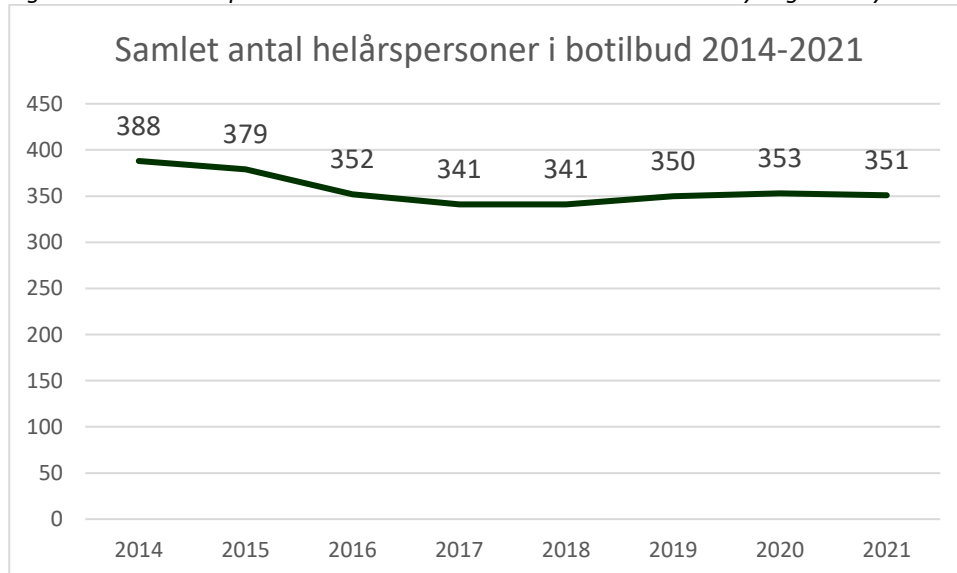
Afsnittet indeholder en opgørelse over hvor mange frederiksbergborgere, der bor på botilbud og hvor mange borgere der er visiteret til et aktivitets- og samværstilbud eller beskyttet beskæftigelse. Opgørelserne er opdelt på målgrupper og på tilbuddenes placering på Frederiksberg eller i øvrige kommuner.

Opgørelserne tager afsæt i år 2014 og i 2021, for at vise udgangspunktet og de aktuelle tal. Herved træder ændringerne tydeligere frem.

Botilbud

I 2021 var der borgere svarende til 351 helårspersoner i botilbud. Antallet af helårspersoner har ligget stabilt på ml ca. 340 og 350 siden 2016, svarende til 0,33% af befolkningen på Frederiksberg.

Fig. 2.1. Antal helårspersoner i botilbud i 2014 – 2021 – både indenbys og udenbys tilbud.



Fra 2014 og frem, hvor masterplanen historisk har opgjort tal fra, er det samlede antal helårspersoner faldet med 37 i perioden frem til 2021. Faldet, som primært er sket i perioden 2014-2015, kan skyldes at Socialafdelingen i perioden fik indarbejdet et øget fokus på rehabilitering, rehabiliterende tilbud og progression – fx i form af kortere perioder i botilbud.

De største borgermålgrupper er sindslidelse, udviklingshæmning, autismespektrum og hjerneskade, som tilsammen udgør knap 80 % af helårspersonerne.

Tabel 2.1. viser antal borgere i botilbud i 2014 og 2021 - opgjort i helårspersoner, opdelt på målgrupper¹

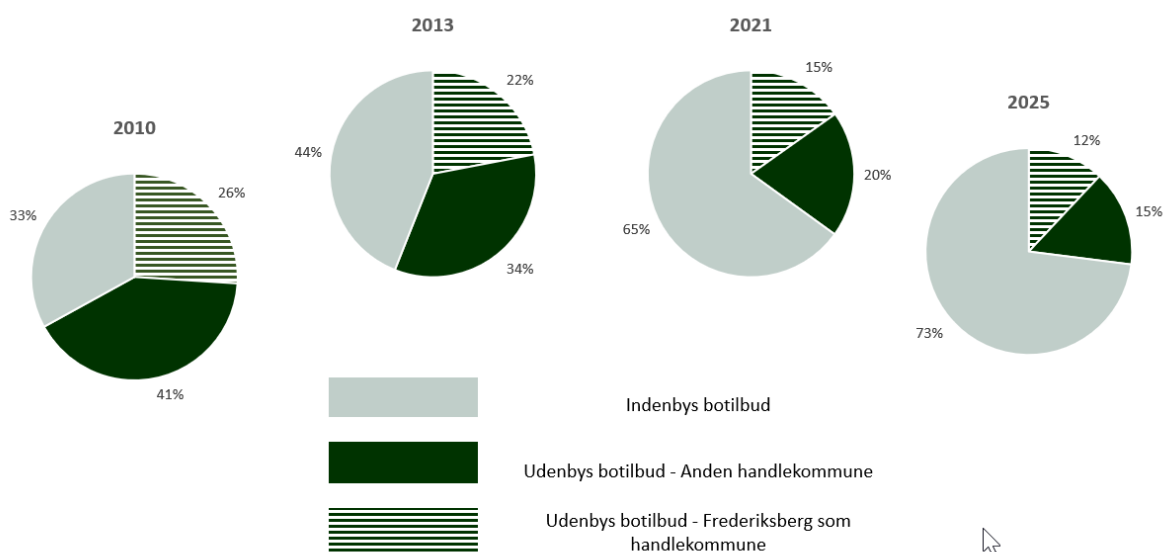
Målgrupper	Antal helårspersoner		
	2014	2021	Ændring i perioden
Udviklingshæmning	128	83	-45
Autismespektrum	39	58	19
Sindslidelse	102	91	-11
Socialt problem	22	21	
Hjerneskade	30	42	12
Fysisk funktionsnedsættelse	23	14	-9
Øvrige	28	41	13
Hovedtotal	388	351	-37

Der har været et større fald fra 2014 til 2021 inden for målgruppen udviklingshæmning på 45 helårspersoner, men også fald inden for målgrupperne sindslidelse og fysisk funktionsnedsættelse. På landsplan ses der en stigning i antallet af borgere i målgruppen sindslidelse, som ikke er slået igennem på Frederiksberg. Forklaringen kan være at inddelingen af borgere i hovedmålgrupper er vanskelig/uens, når borgernes funktionsnedsættelser bliver mere komplekse, at Socialafdelingen i Frederiksberg er lykkedes bedre med forebyggelsesindsatser, eller at der reelt er færre borgere på Frederiksberg med sindslidelse og behov for botilbud. Der ses mindre eller større stigninger i resten af målgrupperne fra 2014 og frem til 2021, med den største antalsmæssige stigning på 19 helårspersoner inden for målgruppen autisme.

Med de årlige sociale masterplaner har der været et stort fokus på at udbygge tilbudsviften så det er muligt at tilbyde frederiksbergborgere et tilbud internt på Frederiksberg. Prognosen er, at knap ¾ af borgerne vil bo på et indenbys botilbud i 2025. Som det fremgår af figuren nedenfor har der fra 2010 og frem til 2021 været et betydeligt ryk i den ønskede retning. I 2010 var 1/3 af borgerne i indenbys botilbud, mens ca. 2/3 af borgere var på indenbys botilbud i 2021. Der arbejdes de næste år på at komme det sidste stykke op til målsætningen.

¹ I de hidtidige år har målgruppeopdelingen indeholdt "erhvervet hjerneskade" som en selvstændig kategori. Det har dog vist sig, at det ikke har været retvisende ift. de borgere, der er talt med inden for målgruppen. Vi går derfor fra i år over til at anvende målgruppe "hjerneskade".

Fig. 2.2. viser udviklingen i antal borgere i indenbys og udenbys botilbud – opgjort på helårspersoner, samt forventningen til fordelingen mellem antal borgere indenbys og udenbys i 2025. Tallene er opgjort i procent.



Aktivitets- og samværstilbud og beskyttet beskæftigelse

I 2021 var der borgere svarende til 196 helårspersoner i aktivitets- og samværstilbud og beskyttet beskæftigelse. Det især inden for målgrupperne udviklingshæmning og autismespektrum, at der er mange i de pågældende tilbud. I disse målgrupper er der ofte et overlap mellem både at være i botilbud og at være i aktivitets- og samværstilbud / beskyttet beskæftigelse. De to målgrupper fylder tilsammen 70 % af helårspersonerne i aktivitets- og samværstilbud og beskyttet beskæftigelse.

Tabel 2.2. viser udviklingen i antal borgere i aktivitets- og samværstilbud / beskyttet beskæftigelse fra 2014 til 2021 - opgjort i helårspersoner og opdelt på målgrupper

Målgrupper	Antal helårspersoner		
	2014	2021	Ændring i perioden
	Udviklingshæmning	121	87
Autismespektrum	31	49	18
Sindslidelse	7	8	1
Socialt problem	2	1	-1
Hjerneskade	14	18	4
Fysisk funktionsnedsættelse	15	11	-4
Øvrige*	14	23	9
Hovedtotal	203	196	-7

Der er i perioden fra 2014 og frem til 2021 sket et mindre fald på 7 helårspersoner i aktivitets- og samværstilbud og beskyttet beskæftigelse samlet set. Inden for de enkelte målgrupper har der været et større skift, med et stort fald på 34 helårspersoner inden for borgere med udviklingshæmning og en stigning på 18 helårspersoner inden for borgere med autisme.

Der er i 2021 en lidt større andel (36 %) der får aktivitets- og samværstilbud og beskyttet beskæftigelse på tilbud på indenbys på Frederiksberg sammenlignet med 2014 (19%). Af de bagvedliggende tal, kan det ses,

at den indenbys andel har været nogenlunde stabil siden 2015/2016, hvor kommunen etablerede Magneten, Center For Social Virksomhed, som aktivitets- og samværstilbud/beskyttet beskæftigelse. Kommunens aktivitets- og samværstilbud/beskyttet beskæftigelse lå tidligere i Rødovre, men flyttede i 2015 til nye større lokaler på Magneten.

Størstedelen af tilbuddene gives dog stadig uden for Frederiksberg og typisk til borgere, der også er i botilbud. I 2021 er der 125 helårspersoner, svarende til 64 %, i aktivitets- og samværstilbud/beskyttet beskæftigelse uden for Frederiksberg.

Tabel 2.3. viser udviklingen i antal borgere i aktivitets- og samværstilbud og beskyttet beskæftigelse fra 2014 til 2021- opgjort i helårspersoner og opdelt på placering i indenbys eller udenbys tilbud og på handlekommune

	Helårspersoner				
	2014		2021		Ændring i perioden
	Antal	%	Antal	%	
Egne tilbud	39	19 %	71	36 %	22
Eksterne tilbud	164	81 %	125	74 %	-29
I alt	203	100 %	196	100 %	-7

2.2. Status på tilbudskapacitet i Frederiksberg Kommune

I 2021 var der 13 indenbys *botilbud* på Frederiksberg, som enten var kommunale eller private med drifts-overenskomst (Thea). Botilbuddene er: Kollegiet, Opgangsfællesskabet, Stenhuggerhusene, Soltoppen, Thea, Lioba (psykiatri), Betty, Frydendalsvej 27C, Mathildebo, Pile Allé, Bakkegården (handicap) og Østervang (hjernesgade) Antallet af boliger på den enkelte institution ligger mellem 2 og 74 boliger, hvor Betty har 74 boliger fordelt på mindre institutioner og med levegrupper på 4-6 borgere.

Herudover bliver der i 2022 etableret 3 aflastningsboliger på Betty, som udover at aflaste familier med et hjemmeboende borgere indenfor det specialiserede socialområde i en periode, også giver personalet en mulighed for at lære borgeren at kende. Denne viden kan være med til, at kvalificere visitationen til et kommende botilbud og lette overgangen til botilbuddet. De 3 pladser er en del af de 74 pladser på Betty.

Frem til og med 2025 øges den indenbys tilbudskapacitet med 24 pladser på Ny Søndervang, og der er desuden et behov for 10 nye pladser på 'Gården' (se side 33)

Der er generelt en høj belægningsprocent på de indenbys botilbud. I forbindelse med etableringen af nye pladser kan der dog være ledig kapacitet, der først bemannes og finansieres i takt med at de tages i brug. Der kan således skelnes mellem indenbys fysiske pladser/boliger og finansierede ibrugtagne pladser. I 2022 var der 277 indenbys *fysiske* pladser, og i 2025 forventes 302 *fysiske* pladser – fordelt på de ovenævnte 13 botilbud.

Med den kendte tilgang fra familieområdet og den skønnede øvrige årlige tilgang af borgere og etableringen af de nye pladser, forventes det, at der er overensstemmelse mellem antallet af de faktiske fysiske pladser og de kommende borgere, frem til ca. 2028 på botilbudsområdet.

Aktivitets- og samværstilbud / beskyttet beskæftigelse på Magneten og Betty (integreret tilbud). Der er ca. 92 pladser, som alle er i brug. Der kommer i de kommende år til at mangle ca. 40 pladser, hvilket beskrives nærmere i kapitel 3 og 6.

Den øvrige tilbudskapacitet består af herbergerne Lindevang/Lærkehøj (privat med driftsoverenskomst), og aktivitets- og samværstilbuddene Flinten og Café Paraplyen (privat med driftsoverenskomst).

Udover botilbudsboliger råder Socialafdelingen over et antal deleboliger i almene boliger, som anvendes til 'udslusning' fra botilbud og herberg. Borgeren har i disse deleboliger egen lejekontrakt og modtager typisk socialpædagogisk støtte under opholdet.

Den indenbys botilbudskapacitet består af 1) botilbud, hvor der er en forventning om, at borgerne rykker videre til egen bolig på et tidspunkt (midlertidige botilbud) og 2) botilbud, som fungerer som borgerens hjem i mange år (længerevarende botilbud). Disse to botilbudsformer kan godt være på samme fysiske lokation fx Betty, Lioba og Soltoppen, men de vil som oftest være adskilt på afdelinger/levegrupper. Vurderingen af hvilke botilbudsform man skal tilbydes foretages af myndighed. Som oftest vil botilbud til borgere i målgruppen 'handicap' være af typen længerevarende botilbud, mens botilbud til borgere i målgruppen 'psykiatri' oftest vil være af typen midlertidige botilbud. Der er derfor stor forskel på, hvor ofte der sker ind og udflytninger på de forskellige botilbud. Det kan desuden være hensigtsmæssigt at lade boliger stå tomme i en periode, når myndighed har kendskab til, at der er en borger på vej fra fx Familieafdelingen – og at borgeren, vil passe godt ind, i netop den levegruppe.

2.3. Status byggeri - En høj andel af indenbys tilbud opnået i 2020 – dog fortsat behov for kapacitetsudvidelse.

Siden 2012 er der sket en modernisering og optimering af bygningsmassen, som anvendes som botilbud og aktivitets- og samværstilbud/beskyttet beskæftigelse på Frederiksberg. Senest med etableringen af Betty og den samtidige lukning af utidssvarende og mindre botilbud i 'villa-løsninger' i 2020. Herefter har størstedelen af boligerne i de nævnte botilbud eget toilet og bad. I 2013 udgjorde den indenbys botilbudsportefølje ca. 44 procent af det samlede botilbudsområde. I 2021 udgjorde den indenbys botilbudsportefølje ca. 65 procent, og i 2025 efter etableringen af 24 nye botilbudspladser på Ny Søndervang (se også side 17) og etableringen af 'Gården' jf. nedenfor, er det forventningen, at den indenbys botilbudsportefølje udgør ca. 75 procent. Den Sociale Masterplan står således på et solidt fundament i forhold til modernisering af bygningsmassen og den høje andel af indenbys tilbud. De moderniserede tilbud understøtter i højere grad den faglige indsats. De nye større tilbud giver bl.a. mulighed for at samle særlige kompetencer omkring den enkelte borger, lave mindre levegrupper, og i det hele taget skabe bæredygtige og rentable økonomiske enheder. I moderniseringsprocessen har der desuden været stor opmærksomhed på at indtænke nærmiljø og udearealer, som kan anvendes af både beboere og øvrige borgere.

Der er dog et løbende fokus på at tilpasse og optimere tilbudskapaciteten i forhold til målgruppernes behov. Den igangværende behovs- og kapacitetsanalyse har bl.a. vist behov for botilbud (og helhedstilbud) til en målgruppe, der har behov for plads og aktiviteter, der harmonerer dårligt med en storby (dvs 'Gården'). Det er desuden erfaringen, at tilbuddets fysiske ramme har afgørende betydning for borgernes udadreagerende adfærd. Og derved også for medarbejdernes sikkerhed og arbejdsmiljø. Der er derfor behov for etablering af et kommunalt rentabelt/bæredygtigt tilbud i grønne omgivelser på landet – dvs i en anden kommune. (se kap 6). Analysen viser desuden et behov for et større antal pladser efter § 103/104 (aktivitets- og samværstilbud/beskyttet beskæftigelse), da der forventes en tilgang af borgere fra familieafdelingen, som udover botilbud, også har behov for et tilbud i dagtimerne (aktivitets- og samværstilbud/beskyttet beskæftigelse) (se mere i kap. 3 og 6)

Nedenfor fremlægges en kort status på de anlægsprojekter, som er gennemført i 2021 og på de anlægsprojekter, som allerede er planlagt. Der vil i kapitel 6 blive fremlagt forslag til nye anlægsprojekter, som følger af behovs- og kapacitetsanalysen.

Anlægsprojekter gennemført i 2021

Mathildebo

Der er i efteråret 2021 etableret serviceareal i botilbuddet Mathildebo, og kommunen lejer herefter servicearealet af boligorganisationen Mathildebo II. Selvom servicearealet skal anvendes som medarbejdernes toilet/bad og arbejdssted fx i forbindelse med fortrolige samtaler med borgerne og deres pårørende, vil servicearealet fortsætte med også at fungere som aktivitetsrum for borgerne – særligt i forbindelse med måltider. Botilbuddet har 11 boliger til borgere med udviklingshæmning. Der er sket deponering i henhold til regler – der er ingen øvrige anlægsudgifter til etableringen.

Frydendalsvej 27C

Botilbuddet istandsættes og tilpasse til 2 nye borgere. Det forventes, at stå færdigt medio 2022. Istandsættelsesudgiften er afholdt indenfor socialudvalgets ramme. Lejemålet lejes af foreningen LEV. Botilbuddet vil fremover blive drevet som en satellit til botilbuddet Betty.

Botilbuddet Lauritz Sørensens Vej (LSV)

Der er i løbet af 2021 istandsat 2 af de 3 lejligheder på Lauritz Sørensens Vej - som tidligere blev anvendt som beskyttede boliger – og som ligger blandt botilbuddets boliger. Dermed har botilbuddet nu 30 pladser. Der udestår én bolig, som først kan istandsættes, når den nuværende beboer fraflytter. Det oprindelige anlægsbudget er opbrugt og afsluttes i løbet af 2022.

Planlagte anlægsprojekter

Omrokering Bakkegården og Ny Søndervang i 2025

Ny Søndervang med 105 plejeboliger og 24 botilbudspladser under samme tag, forventes at stå færdigt i 2025. De 24 botilbudspladser udgøres af 8 pladser til borgere med multihandicap og mange/store hjælpemidler (større boliger), og 16 pladser til andre målgrupper (bl.a. borgere fra Bakkegården). Boligerne bliver etableret som kommunale almene plejeboliger med serviceareal. Anlægsudgiften ligger pt på ÆOU's ramme. Byggeriet forventes færdiggjort i 2025. Der udestår bl.a. en lokalplansproces, inden byggeriet startes op.

Når byggeriet af Ny Søndervang står klar lukkes Bakkegården som botilbud for denne målgruppe og der vil ske en rokade, hvor borgerne på Bakkegården tilbydes en bolig på Ny Søndervang. Herefter skal Bakkegården istandsættes og indrettes til en ny og yngre målgruppe. Bakkegården skal herefter fungere som botilbud til yngre borgere med autisme og udviklingshæmning. På denne måde, tages der højde for de kommende borgere fra Familieafdelingen, idet der er en stigning i antallet af borgere med autisme. Pladserne indrettes som midlertidigt botilbud efter § 107. I den oprindelige rokade, var det planlagt, at Bakkegården skulle være botilbud for borgere med svær psykisk sygdom. Men den forventede stigning i målgruppen svær psykisk sygdom, har ikke slået igennem i behov for nye botilbud til målgruppen.

I det oprindelige anlægsbudget er der afsat midler til forprojektering og reovering/istandsættelse af Bakkegården, midler til inventar (Bakkegården) og flytning for de 24 borgere, der skal flytte til Ny Søndervang. Herudover er der afsat midler til flytteværger/advokater og ekstra sagsbehandlingsressourcer. Myndigheds-sagsbehandlingen i forhold til lukningen af Bakkegården og flytningen af beboerne påbegyndes efter sommerferien 2022.

Botilbuddet på Ny Søndervang var oprindeligt tiltænkt målgrupperne 'geronto-udviklingshæmning' og 'geronto-psykiatri', men i løbet af 2021 er det blevet det klart, at der også er behov for botilbudspladser til målgruppen 'borgere med multihandicap'. I Styregruppen for Ny Søndervang, blev det derfor besluttet, at 8 ud af de 24 botilbudsboliger skal indrettes til borgere med multihandicap. Disse boliger bliver større og indrettet særligt til borgere med mange hjælpemidler. Målgruppen har særlige behov, og Socialafdelingen har

hidtil ikke haft egne botilbud til denne målgruppe, og der ses derfor nu et behov for yderligere anlægsmidler til indretningen. Det gælder fx yderligere skinner til loftslifte overalt i boligerne og på gangarealet (som træningsfacilitet). Herudover vil der formentlig være behov for et antal yderligere automatiske døråbnere, værn på altaner, samt indretning af særligt badekar, som er til stor gavn i forbindelse med målgruppen. Badekarret vil også kunne benyttes af de øvrige borgere på plejecenteret. I den kommende anlægsproces, er anlægsskemaet derfor udvidet med en forventet udgift til den særlige indretning til målgruppen.

2.4. Status kvalitet - Godt fundament for at udvikle på kvaliteten

Der har gennem flere år været fokus på at sikre en effektiv drift af kommunens tilbud, herunder etablering af større botilbud, som qua størrelsen giver mere fleksibilitet og bedre udnyttelse af ressourcer. Ligesom der er sket en ændring af ledelsesstrukturen på botilbudsområdet, således at nogle botilbud har en daglig leder – og en institutionsleder, der går på tværs af flere botilbud. Pr. 1. april 2022 er der desuden sket en organisationsændring, som betyder, at der fremover kun er én udførerchef (for både psykiatri og handicap), mod tidligere to udførerchefer, som også var institutionsledere. Herved sikres endnu mere fleksibilitet i forhold til ressourcer, samt en mulighed for at sikre større sammenhængskraft og videndeling på tværs af kommunens tilbudsområde. Udførerchefen skal fremover ikke varetage direkte institutionsledelse.

Der er desuden lavet mindre organisatoriske ændringer og tilpasninger i relation til den brede tilbudsportefølje, og for at sikre et solidt fundament for de kommende udfordringer. Der er bl.a. tale om ændret og tilpasset visitation, gennemgang af samtlige sager og Borgerstyret Personlig Assistance (BPA)-sagerne.

Der er god kvalitet i sagsbehandlingen og bedre retssikkerhed for borgeren bl.a. gennem VUM 2.0 og systematisk brug af handleplaner og et styrket samarbejde med borgerne om deres ressourcer, mål og drømme. Ligesom redegørelsen om sagsbehandling forelagt SU i 2020, viste generelt fornuftigt niveau for borgernes retssikkerhed. Dette bekræftes også af Ankestyrelsens optællinger af sager, der hjemvises til fornyet sagsbehandling eller sager, hvor Ankestyrelsen træffer en anden afgørelse i forhold til landets øvrige kommuner.

På baggrund af ansættelse af 2 medarbejdere (1 i Familieafdelingen og 1 i Socialafdelingen) arbejdes der nu endnu mere systematisk med tilgangen (og overgangen fra barn til voksen) af borgere (især fra Familieafdelingen). Arbejdet giver mulighed for i højere grad, dels at understøtte gode overgange for den unge og dennes forældre, og dels for at udbygge arbejdet med kapacitetsstyring, således at Frederiksberg Kommune kan leve op til sin forsyningsforpligtelse i forhold til de rette tilbud. Arbejdet med tilgangen af borgere betyder, at ressourcerne kan udnyttes bedst muligt.

På udførerområdet har Socialtilsynet godkendt alle indenbys tilbud uden påbud af nogen slags. Der er dog anmærkninger om, at nogle borgere i botilbud, ville kunne støttes endnu bedre i rumlige omgivelser og således have en mindre udadreagerende adfærd jf. ovenfor. Det er således også på denne baggrund, at der foreslås etableringen af et botilbud på landet ('Gården').

Et væsentligt element i kvalitetsarbejdet er inddragelse af og samarbejdet med borgerne i dagligdagen – både hos myndighed og udfører (den fagfaglige kvalitet). For at styrke kvaliteten i dette arbejde har Socialafdelingen gennem de sidste par år arbejdet med brugertilfredshedsmålinger, som både måler tilfredsheden, samt giver anledning til yderligere dialog med borgerne og iværksættelse af nye tiltag (fx borgerrettet tiltag og kompetenceudviklingstiltag). Psykiatriområdet er længst med jævnlige brugertilfredshedsmålinger, og der arbejdes i løbet af 2021/2022 på at udarbejde et brugertilfredshedskoncept, som bedre kan anvendes af borgere med svage kognitive ressourcer.

Der er både fra medarbejder- og ledersiden fokus på at kompetenceudviklingen skal adressere aktuelle udfordringer, herunder nye målgruppers behov, samt sikrer et fundament for et relevant kompetence-niveau i forhold til arbejdsopgaverne (både for medarbejdere og ledere). Herunder kræver opbygningen af den store indenbys tilbudsportefølje med mange forskellige målgrupper en løbende kompetenceudvikling af både ledere og medarbejdere. Der har været god succes med E-læring i forhold til afgrænsede emner, og der er igangsat projekt omkring uddannelsesstrategi for plejepersonale, som også sikrer/understøtter plejekompetencerne i udførerområdet.

Socialafdelingen har i 2021 og 2022 fået 5 påbud fra Arbejdstilsynet. Socialafdelingen har ligeledes fået en bøde. De afgivne påbud og bøden handler primært om medarbejdernes sikkerhed i forhold til fx alene-arbejde med borgere med udadreagerende adfærd. I den kommende periode, vil der også være opmærksomhed på det relative høje sygefravær på en række botilbud med udadreagerende borgere. Det høje sygefravær kan således have betydning for kvaliteten af tilbuddene og den støtte som beboerne modtager. Botilbuddene Betty, Lioba og Soltoppen har sygefravær på ca. 10%.

2.5. Status økonomi - Effektiv drift af tilbud, effektiv organisation – økonomisk udfordring

Økonomien på det specialiserede socialområde for voksne er udfordret i Frederiksberg Kommune. Det er økonomien også i mange andre af landets kommuner. I økonomiforhandlingerne mellem regeringen og KL blev aftalen, at "kommunerne skal blive ved med at have fokus på at styre og prioritere udgifterne på området indenfor rammen."

Selvom Frederiksberg Kommune kan fastholde antallet af borgere med behov for tilbud nogenlunde konstant ses der prisstigninger især i forhold til købte tilbud. Der ses også en tendens til, at der ikke i alle situationer kan købes pladser til visse målgrupper. Kommunens skal derfor selv etablere midlertidige dyre løsninger indtil en plads bliver ledige på et egnet tilbud.

Selvom tilgangen til STU også ligger nogenlunde konstant i 2022 har der i de sidste år sket nærmest en fordobling af borgere i målgruppen for STU. Det har betydet betydelige merudgifter til dette tilbud. Så også i den kommende periode skal der arbejdes med en række tiltag, der kan muliggøre ovenstående prioriteringer således at budgettet kan overholdes. Det handler om tiltag, der kan gøre, at færre borgere kommer i målgruppen for STU, men også overvejelser om etablering af en kommunal STU på Frederiksberg skal undersøges nærmere.

3. Centrale fokusområder i den kommende periode (2023 – 2026)

De seneste 8-10 år med store beslutninger i regi af Den Sociale Masterplan, og de mange andre håndtag, der er skruet på, betyder, at vi står med et stærkt fundament for arbejdet i Socialafdelingen. Det er et godt udgangspunkt, da der i de kommende år forventes store udfordringer i forhold til rekruttering af nye medarbejdere (pædagoger, socialrådgivere m.fl.) og ledere, en løbende stor tilgang af unge borgere fra Familieafdelingen, samt kommende landspolitiske tiltag, som skal håndteres/implementeres. Herudover beskrives i afsnittet, nogle af de temaer, som Socialstyrelsen også ser som aktuelle..

Den økonomisk udfordring behandles særskilt i kapitel 5.

3.1. Rekrutteringsudfordringen.

Som i resten af Danmark, er der en udfordring i forhold til rekruttering og fastholdelse af personale og ledere til både myndighed og udfører. Rekrutteringsudfordringen drejer sig bl.a. om at tiltrække nok medarbejdere og ledere med de rette kompetencer. Det vil sige særlige kompetencer knyttet til det specialiserede socialområde. I forhold til de opslåede ledige stillinger i Socialafdelingen kommer der generelt færre ansøgere, og flere ansøgere uden de rette kompetencer (pædagoger, socialrådgivere m.fl.). På udførerområdet opleves der især en rekrutteringsudfordring på de tilbud, som har borgere med en udadreagerende eller voldsom adfærd. Det er det samme billede, der gør sig gældende i forhold til rekruttering af ledere til både myndighed og udfører.

Der er desuden flere faktorer i arbejdsmiljøet, som påvirker udfordringen med at kunne fastholde og rekruttere – fx lønniveau, match ml. opgaver og kompetenceniveau, sygefravær, svært ved at afse tid/ressourcer til kompetenceudvikling (bl.a. af uuddannede) etc.

Da der er tale om en landsdækkende rekrutteringsudfordring af både pædagogisk- og plejefagligt personale, forstærkes Frederiksbergs (og andre kommuners) rekrutteringsudfordring af den indbyrdes konkurrence om de sparsomme personaleressourcer. Senest har fx Københavns kommune indført lønbonusser i forbindelse med rekruttering og fastholdelse. Der er således ikke en enkel løsning på udfordringen.

Rekrutteringsudfordringen behandles på flere niveauer i Frederiksberg Kommune bl.a. i kommunes uddannelsesstrategi på social-sundheds- og arbejdsmarkedsområdet, som er en udløber af KKR's indstilling om, at hovedstadskommunerne udarbejder en uddannelsesstrategi.

3.2. Tilgang af borgere

Der er gennem de sidste par år blevet oparbejdet et tættere samarbejde mellem Familieafdelingen og Socialafdelingen om de børn/unge (fra 14 år og op), som forventes at skulle have et tilbud på voksenområdet, når de fylder 18 år. Samarbejdet udspringer af budgetforlig 2020, hvor der blev bevilget ekstra sagsbehandlingsressourcer til 2 medarbejdere (1 til Familieafdelingen og 1 til Socialafdelingen). Samarbejdet betyder, at der er kommet et overblik over antal borgere og borgernes behov, som kan danne et udgangspunkt for et fremtidigt match af borger og botilbud. Dette overblik indgår i den behovs- og kapacitetsanalyse, som er udarbejdet i løbet af 2021/2022.

Behov- og kapacitetsanalysen er udarbejdet med udgangspunkt i, at der er en forholdsvis sikker viden om borgere med handicap som aktuelt findes i Familieafdelingen. Det forholder sig ikke på samme måde mht

borgere med psykiatriske lidelser, da disse borgere typisk først får kontakt til det specialiserede socialområde når de bliver voksne. Tallene skal desuden ses i sammenhæng med, at der i nogle tilfælde skal tilbydes tilbud uden for Frederiksberg Kommune, ligesom borgere på nogle områder har frit valg af tilbud. I forhold til kapacitetsvurderingen på psykiatriområdet har vurderingen taget udgangspunkt i de borgere, der er indskrevet og udskrevet på området over en årrække. Det er således forudsat, at det aktuelle mønster fra de foregående år, vil fortsætte i de kommende år.

Da det - ligesom for andre unge - er meget individuelt hvornår den enkelte flytter hjemmefra, er der behov for en tæt løbende kontakt med borger/pårørende, så det rette tilbud er tilstede, når borgeren er klar til at flytte hjemmefra. Udviklingen af tilbud og ansættelse af personale afventer også at man kender et mere specifikt tidspunkt for indflytning for den enkelte borgere – uanset om det er en borger fra Familieafdelingen eller andre steder fra. Overblikket over tilgangen af nye borgere betyder desuden, at der kan komme større fokus på behovet for kompetenceudvikling, i forhold til at kunne matche borgernes/målgruppernes behov og sikre trivsel og udvikling.

Behov botilbud

Det forventes, at der frem mod 2028 kommer 58 nye borgere fra familieafdelingen med et behov for botilbud. Herudover er der 13 borgere, som Socialafdelingen i øvrigt kender til, som forventes at have behov for botilbud. Altså et samlet kommende behov på 71 længerevarende botilbudspladser.

For at give et bud på tidspunktet for hvornår borgerne har behov for et botilbud, er der set på fredeborgeres alder og indflytningstidspunkt fra 2014 og frem. . Ud fra dette er det formodningen, at der vil være behov for ca. 40 pladser i årene til og med 2024, og at der i de efterfølgende år frem til 2028 vil være et yderligere behov for 18 pladser – i alt 58 borgere fra Familieafdelingen. Herudover er der de 13 kendte borgere, som pt ikke kan tidsplaceres.

Umiddelbart vil behovet for botilbudspladser godt kunne honoreres antalsmæssigt med den nuværende ledige kapacitet internt på Frederiksberg - de planlagte 24 pladser på Ny Søndervang, de nødvendige 10 pladser på 'Gården' og den naturlige afgang i borgere. Såfremt de 10 nødvendige pladser på 'Gården' ikke etableres, så vil der være et behov, som ikke kan imødekomme pga. dårligt match mellem de fysiske rammer og de konkrete borgeres behov.

Udover længerevarende botilbud, er der også en gruppe af midlertidige botilbud internt på Frederiksberg. Der er en løbende tilgang til disse botilbud, men ofte kommer denne gruppe borgere ikke direkte fra Familieafdelingen. Tilgangen til de midlertidige botilbud ser også umiddelbart ud til at kunne rummes i tilbuddene, da der samtidig er udflytning af borgere fra botilbud til enten andre tilbud, eller i eget hjem med en støttekontaktperson.

Behov aktivitets- og samværstilbud/ beskyttet beskæftigelse

En stor del af de kommende 58 borgere fra Familieafdelingen forventes også vil have behov for et aktivitets- og samværstilbud (§104) eller beskyttet beskæftigelse (§103). Til at give et bud på behovet for pladser på §103/104 tilbud er der lavet en analyse af de borgere, der er opstartet i botilbud fra 2014 og frem. Der er set på, hvor stor en andel af borgerne opstartet i botilbud, der også er opstartet i §103/104 og hvor gamle de var ved opstart i § 103/104-tilbuddet.

Analysen viser, at der formodes at være et behov for godt 40 pladser på beskyttet beskæftigelse (§103) og aktivitets- og samværstilbud (§104), hvoraf ca. 25 har behov frem mod 2024 og de resterende har behov frem mod 2028. Hovedparten af de øvrige kommende borgere fra Familieafdelingen har allerede et § 103/104 tilbud, hvorfor der kun forventes behov for 40 nye pladser

Der er pt. ingen ledig kapacitet på aktivitets- og samværstilbud/beskyttet beskæftigelse internt i Frederiksberg kommune. Der vil derfor skulle opbygges yderligere kapacitet internt i kommunen, for at borgerne ikke skal tilbydes plads i udenbys tilbud. Ved anvendelse af udenbys tilbud kommer der hyppigt en yderligere udgift, da Frederiksberg er forpligtet til at betale for transporten. Transporten til denne type tilbud sker ofte i taxa. I forbindelse med etablering af Ny Søndervang planlægges der 8 botilbudspladser til borgere inden for målgruppen multihandicap og dertil 8 §103/104-pladser. Dette vil være et svar på noget af behovet inden for denne målgruppe. (se også punkt 6.2.).

3.3. Aktuelle temaer fra Socialstyrelsen, der udfordrer det specialiserede socialområde

I de kommende år, kommer Socialafdelingen desuden i større eller mindre grad til at skulle forholde til nedenstående temaer. Socialstyrelsen har i efteråret 2020 gennemført en landsdækkende spørgeskemaundersøgelse af kommunernes perspektiv på udfordringer og behov i arbejdet med det specialiserede socialområde. I undersøgelsen blev der spurgt til 5 aktuelle temaer:

- sociale problemer hos voksne med etnisk minoritetsbaggrund,
- pårørende til voksne,
- håndtering af sundhedsrelaterede problemstillinger,
- velfærdsteknologi i den sociale indsats
- stigende antal ældre blandt udsatte og mennesker med kognitive handicap.

Socialafdelingen genkender de 5 aktuelle temaer, dog ses der ikke at være udfordringer i forhold til temaet/målgruppen 'sociale problemer hos voksne med etnisk minoritetsbaggrund'.

3.4. Kommende landspolitiske tiltag

I den kommende periode er der fra regeringens side lagt op til flere initiativer, som kommer til at påvirke ressourcer og indsatser indenfor det specialiserede socialområde/Socialafdelingen. Der er bl.a. vedtaget nye regler på boligområdet, som skal sikre, at kommunerne stiller flere boliger til rådighed for borgere, som skal sluses ud fra bl.a. herberger og krisecentre (se mere om dette i Den Boligsociale Masterplan). Disse initiativer vil også omfatte et øget fokus på anvendelse af socialpædagogiske støtte i eget hjem, yderligere botilbudspladser osv. I det hele taget planlægges en større lovændring, hvor de nuværende finansieringsformer på hjemløseområdet ændres radikalt for at øge kommunernes indsats for at nedbringe antallet af hjemløse i Danmark. Psykiatriens 10-punktsplan indeholder bl.a. mere og bedre sammenhæng på tværs af regioner og kommuner, mere fokus på forebyggelse, samt andre initiativer til gavn for borgere indenfor psykiatrien. Ligesom Regeringens evalueringen af det specialiserede socialområde, der blev sat i gang i juni 2020, forventes at få indflydelse på arbejdsgange og indsatser i forhold til flere målgrupper.

4. Kvalitet: Tiltag, der understøtter og sikrer borgernes behov – langsigtet planlægning

I dette afsnit beskrives de løsninger for den fremtidige kvalitet, som masterplanen skal sikre og understøtte. Det er således her, målsætningen om en bæredygtig kvalitet og kapacitet udmøntes i konkrete forslag til indsatser i Socialafdelingen.

4.1. Definition af kvalitet (faglig, brugertilfredshed og organisatorisk kvalitet)

Løsningen af den kommunale velfærdsopgave på det specialiserede socialområde er karakteriseret ved, at borgeren er i personlig kontakt med en medarbejder fx et møde med en sagsbehandler eller hjælp til daglige aktiviteter i eget hjem eller i botilbud fra personalet. Løsningen af velfærdsopgaven skal så vidt muligt tilpasses den enkeltes behov, samtidig med at der forudsættes en aktiv deltagelse og medvirken fra den enkelte borger. Når der arbejdes med kvalitet er det derfor vigtigt at se på 'mødet' mellem borger og medarbejder – og det indebærer at borgeren oplever kvalitet i mødet, og at medarbejderen leverer en ydelse, der lever op til de faglige krav til god kvalitet.

Ud over disse to kvalitetselementer (brugeroplevet kvalitet og faglig kvalitet) er der et tredje kvalitetselement, som ikke relaterer sig direkte til den enkelte borgers modtagelse af en velfærdsydelse. Det organisatoriske kvalitetselement handler om effektiv arbejdstilrettelæggelse, ledelse m.v. Dvs. de faktorer, der gør institutionen i stand til at få det bedst mulige ud af ressourcerne.

Kvalitetsbegrebet med opdelingen i de tre hovedelementer – brugeroplevet, faglig og organisatorisk kvalitet stammer bl.a. fra finansministeriets og sundhedsrådets arbejde med velfærdsydelser. Kvalitetsbegrebets tredeling betyder, at det ensidige fokus på ren faglig kvalitet udvides og balanceres for at sikre en bæredygtig tilgang til arbejdet med velfærdsopgaven (indsatsen).

Socialafdelingen har valgt at anvende dette kvalitetsbegreb, for at beskrive hvordan borgernes behov varetages med faglig kvalitet, med høj inddragelse af borgeren, og i en robust og veldrevet organisation.

4.2. En personale- og ledergruppe med relevant kompetenceniveau (faglig kvalitet)

Et solidt kompetenceniveau hos både ledere og medarbejdere skal sikre trivsel og udvikling hos borgerne hver i sær og samlet hos målgruppen. Relevante og opdaterede kompetencer hos både medarbejdere og ledere er et vigtigt parameter for den faglige kvalitet. Der er derfor et konstant fokus på kompetenceudvikling i socialafdelingen.

Myndighed

Et af de større kompetenceudviklingsprojekter i myndighed, sker i relation til VUM 2.0 (Voksen Udrednings Metoden). Det er Socialafdelingens vigtigste værktøj i oplysningen af borgersager, hvor der skal træffes afgørelser, bevilling såvel som afslag. Det er en metodisk tilgang til at belyse ressourcer og barrierer indenfor en række såkaldte livstemaer. I 2020 lancerede Socialstyrelsen VUM 2.0, hvor udgangspunktet i endnu højere grad er inddragelse af borgernes håb og ønsker om forandring. Det rehabiliterende fokus er gennemgående og sikrer, at medarbejderne i endnu større omfang inddrager borgerne, og borgernes ønsker og drømme. VUM 2.0. har desuden endnu større fokus på borgerens sundhed.

VUM understøttes af metoden LØFT, som også anvendes i sagsbehandlingen. Der afholdes kurser i LØFT for både nye og erfarne medarbejder

Som supplement til VUM 2.0 har myndighedsafdelingen igangsat et kompetenceudviklingsprojekt om god sagsbehandlingsskik. Der fokuseres på 5 dimensioner (den socialfaglig-, etiske-, juridiske-, økonomisk- og den administrative dimension). Herved opnås et balanceret fokus og et højt fagligt niveau, som understøtter borgerens retssikkerhed og trivsel, en effektiv administration med gode arbejdsgange, samt en forventning om positiv indflydelse på sygefravær og arbejdsglæde for medarbejderne i myndighed.

Der er desuden igangsat initiativer i forhold til pårørende-samarbejdet, som udgør en vigtig ressource i forhold til den indsats, der ydes overfor borgeren, men som også i stigende omfang betyder et større ressourcetræk på afdelingen. Se også punkt 4.5.

Udfører

Fælles for handicap og psykiatri anvendes og udvikles KRAP (kognitiv, ressourceorienteret og anerkendende pædagogik), som en grundlæggende tilgang i det pædagogiske arbejde, hvilket sikrer den helt grundlæggende faglige kvalitet. Dette sker ved jævnlige kurser for nyuddannede og erfarne medarbejdere. Der er desuden kompetenceudvikling omkring de overbyggende fagfaglige socialpædagogiske metoder, som sikrer indsats og kvalitet for de mere komplekse problemstillinger. Anvendelsen af KRAP er integreret i det fagsystem som kommunen anvender – således, at der sikres en løbende understøttelse af anvendelsen af konceptet.

En del af kompetenceudviklingen udgøres af E-learning, som udgøres af kortere moduler, som kan 'tages' på valgfrie tidspunkter. Denne læringsform giver en mulighed for at tilbyde kurser til alle medarbejdere, fx modulet 'magtanvendelser', så alle medarbejdere har kendskab til hvordan disse relativt få sager skal håndteres.. Ligesom flere emner indenfor sundhedsindsatsen kan behandles i E-learning moduler, fx sårpleje, medicin håndtering, de sygeplejefaglige problemområder m.m.

Der opleves i den daglige pædagogiske indsats stigende udfordringer vedrørende borgere med udadreagerende adfærd, som påvirker andre beboere og medarbejdere. Udover tæt samarbejde med politi og vagtværn, arbejdes der med planer for kontinuerlige kurser i fx psykofysisk træning, konflikt nedtrapning og øget supervision i de vanskelige sager. Yderligere udarbejdes vurderinger vedr. andre mulighed i personale-sammensætningen, hvilket dels kan øge den tværfaglige indsats og dels nedsætte sygefraværet, da personalets fysiske og psykiske belastninger nedsættes.

Myndighed – Udfører – kommende temaer i fht. kompetenceudvikling

Der er således i dagligdagen et stort fokus på at sikre den løbende faglige udvikling til gavn for borgerne. Det samlede kompetenceniveau og den faglige udvikling på både myndigheds- og udførerområdet er dog udfordret i den kommende periode – dels pga rekrutteringsudfordringen, dels som et resultat af den store andel af indenbys tilbud, som betyder behov for en større specialisering/særindsatser, og dels da der er en oplevelse af, at borgerens borgernes behov i stigende grad er komplekse. Ligesom det er vigtigt at justere og modernisere kompetenceniveauet i takt med at der opstår nye målgrupper og nye belastningstyper hos borgerne (modernisering af fagligheden). Kompetenceniveauet er ligeledes under pres, når der med jævne mellemrum introduceres nye redskaber og metoder – som fx, når Socialstyrelsen introducerer VUM 2.0. Kompetenceudviklingen er desuden udfordret af kommunens rammebesparelse på egne botilbud på 1.5 % i 2022.

Der er derfor behov for en mere strategisk og langsigtet planlægning i forhold til fastholdelse og udvikling af relevante kompetencer hos både ledere og medarbejdere.

Det planlægges derfor at lave en afdækning af kompetencerne, målgrupperne, og indsatserne på det specialiserede socialområde med henblik på, at lave en langsigtet kompetenceudviklingsstrategi. Strategien forventes, at blive forelagt sammen med den kommende masterplan (2023).

4.3. Inddragelse af borgeren på alle niveauer (brugeroplevelset kvalitet)

Inddragelse af borgerne (og i visse tilfælde deres pårørende) er kernepunktet for al indsats i Socialafdelingen – ligesom det er udgangspunktet for de tiltag, der kommer fra Socialstyrelsen, KL etc. I virksomhedsplanen for SSA (2022) understreges 'inddragelse', idet den bærende idé er 'Intet uden borgeren'. Borgeren selv er den vigtigste ressource, hvis indsatsen skal lykkes. Herved lægges der stor vægt på den del af kvalitetsbegrebet, der omhandler brugeroplevelset kvalitet, og det understreges, at kvaliteten ikke kan noget i sig selv, uden at kende og tage udgangspunkt i borgerens perspektiv.

Inddragelse betyder, at der stilles krav til borgerne om, at de skal involvere sig i deres eget liv – både når de søger hjælp for første gang, og når de har en hverdag på et botilbud. Inddragelse er med til at sikre en bæredygtig kvalitet, sådan at der ikke sættes unødige eller fejlagtige indsatser i gang.

Inddragelse sker systematisk ved hjælp af redskaber, som fx VUM 2.0 og progressionsmåling. Ligesom tilgangene *Forebyggelse, Rehabilitering og Habilitering* i høj grad kræver inddragelse af borgerne for at lykkes.

I et forebyggelsesperspektiv betyder det fx, at borgeren med en psykisk sygdom og et misbrug, der søger hjælp, indgår i en dialog om ønsker og drømme for fremtiden. Herunder formulering af de mål for rehabilitering, der skal arbejdes med – fx om det daglige netværk, så der kan sættes de rette forebyggende initiativer i gang. I en habiliterende indsats, som primært retter sig mod at bevare og bruge borgerens evner og potentialer bedst muligt, kan inddragelse fx betyde, at borgeren er med til at beslutte, hvilken mad, der skal laves – og hjælper til i beskedent omfang.

Inddragelse sker også i form af brugertilfredshedsundersøgelser. I de sidste par år, er der blevet udviklet på brugertilfredshedsundersøgelser på psykiatri- og handicapområdet. Herved inddrages borgerne i forhold til den oplevede daglige kvalitet/indsats. I opsætningen af tilfredshedsundersøgelserne er det vigtigt, at undersøgelsen er relevant for borgeren, og at evalueringen/resultatet bruges efterfølgende. Der er igangsat målinger af den brugeroplevede kvalitet minimum én gang årligt. Det vil sige, at borgerne på både botilbud og aktivitets- og samværstilbud, samt borgere, der bor selv med SKP-støtte, kan give udtryk for hvordan de oplever kommunens indsats – og at feedbacken bruges aktivt i det daglige arbejde og som indspark til bl.a. kompetenceudvikling hos personalet.

På handicapområdet er der også igangsat forsøg med målinger af den brugeroplevede kvalitet, men pga borgernes funktionsnedsættelser har målingen en anden form og med en større hjælp fra personalet. Det er et område, der arbejdes videre med i de kommende år.

Det er et fremtidigt fokusområde, at 'inddragelse' og 'intet uden borgeren' udvikles og afprøves yderligere fx borgernes deltagelse i ansættelse af personale, peers-deltagelse i udvikling af nye tilbud etc.

4.4. Organisatorisk kvalitet.

Den organisatoriske kvalitet sikres ved at organisationen kan arbejde effektivt og bruger ressourcerne på bedst mulig måde. Organiseringen, herunder arbejdsflow og processer i Socialafdelingen er (som beskrevet i tidligere afsnit) optimeret af flere omgange.

Fokus på den organisatoriske kvalitet, har også medført implementeringen af samarbejdet med Familieafdelingen, som betyder, at Socialafdelingen i højere grad kan følge tilgangen af nye borgere fra Familieafdelingen. Ligesom samarbejdet kan bruges til at forberede indsatsen og overgangen for den enkelte unge og dennes pårørende.

Arbejdet med at få de organisatoriske rammer tilpasset løbende til arbejdet i Socialafdelingen har også betydet, at der i løbet af det indeværende år, har været arbejdet med at få misbrugsbehandlingen (FKRC) i tættere samarbejde med myndighedsarbejdet, ligesom fremskudt sagsbehandling i udsatte boligområder og samarbejdet i ungecenteret, understøtter og fremmer den indsats, der bliver givet til borgerne.

I de kommende år forventes det, at den organisatoriske (og den faglige) kvalitet kan blive udfordret af rekruttering af et større antal ledere, som går på pension, samt den generelle udfordring med at tiltrække og fastholde medarbejdere, med især pædagogiske og plejefaglige kompetencer.

Socialafdelingen er derfor – i de kommende år - nødt til at arbejde med, hvordan der sikres 'attraktive arbejdspladser', som kan tiltrække og fastholde medarbejdere med de rette kompetencer. En 'attraktiv arbejdsplads' er også til gavn for borgerne, idet der sikres unødigt udskiftning af personale, et stabilt sygefravær og et godt arbejdsmiljø, der også gavner borgerne. Dette arbejde, vil også indgå i den kommende kompetenceudviklingsstrategi.

4.5. Øvrige kvalitetstiltag

Der er igangsat og planlægges flere tiltag, som har betydning for kvaliteten, og som kan være med til at imødegå de kommune-interne og de strukturelle udfordringer beskrevet i kapitel 3 – herunder den økonomiske udfordring, som beskrives i kapitel 5. Mange af tiltagene går på tværs af kvalitetsbegrebets 3 temaer, og beskrives derfor samlet i dette afsnit.

- I løbet af de sidste par år, er der arbejdet med at få godkendt botilbud ned til 16 år, således at den unge borger ikke skal flytte unødige gange. Godkendelsen sker for at understøtte en bedre overgang til voksenområdet, for de anbragte unge, som ellers skulle skifte tilbud ved 16-års alderen – nu kan de komme direkte ind på et tilbud for voksne (godkendt til en målgruppe fra 16 år og op).
- I den kommende periode (fase 3), vil Socialafdelingen fortsætte det strategisk arbejde med kapacitetsstyringen af tilgangen af borgere. Herunder koble det til kompetenceudvikling, så man sikrer at de nye pladser (tilbud, levegrupper, målgrupper) har de rigtige kompetencer fra starten således, at borgernes trivsel sikres med en tryk og velfunderet overgang til et botilbud.
- Samarbejdet med Familieafdelingen har vist, at der er flere unge borgere med multihandicap, som har behov for et botilbud. Når dette botilbud etableres på Ny Søndervang i 2025, er der tale om et botilbud til en målgruppe, som ikke tidligere har kunnet tilbydes i et tilbud på Frederiksberg - og der vil derfor være behov for kompetenceudvikling og strukturelle ændringer, for at kunne matche borgernes behov.
- De nye målgrupper, den store andel af indenbys tilbud – og tilbuddenes størrelse – understreger behovet for kompetenceudvikling i et fælles perspektiv på tværs af myndighed og udfører. Herved understøtter kompetenceudviklingen et fagligt niveau, og et fælles udgangspunkt, til gavn for borgernes trivsel og udvikling. Herunder en effektiv og robust drift.
- *Sundhedsrelaterede problemstillinger hos borgerne* er en udfordring, men indsatserne omkring sundhed for den enkelte borger sikres gennem den sundhedspolitiske handleplan. Handleplanerne genererer dog også flere, ressourcemæssigt tunge, indsatser, som belaster driften i dagligdagen. Herudover er somatisk sundhed et væsentligt parameter i VUM 2.0, og bliver derfor også håndteret her.

- Det ses som en kvalitet, at borgerne på det specialiserede socialområde har en stigende levealder, men det afføder også indsatser i forhold til de eventuelle aldersrelaterede sygdomme og andre udfordringer, som rammer disse borgere. Der er desuden et stigende fokus på plejeopgaverne (herunder kompetenceudvikling i fht medicin håndtering), som både varetages af plejepersonale og socialpædagogisk personale.
- Der er igangsat et digitaliseringsprojekt med større gennemsligtighed i sagsbehandlingen og indsatserne og med inddragelse af borgerne. Projektet kræver at organisationen og borgerne modnes i forhold til denne type digitalisering, men er samtidig en vigtig brik i at velfærdsteknologi kan understøtte fx rekrutteringsudfordringen – og være med til at skabe endnu mere borger inddragelse. Endelig kan projektet måske også anvendes i pårørendesamarbejdet. Udfordringen i forhold til brug af velfærdsteknologi på det specialiserede socialområde opleves også på Frederiksberg – særligt borgere med kognitive udfordringer, som kan have svært ved at tilegne sig nye vaner omkring de digitale og tekniske hjælpemidler, som er på markedet i disse år. Der er allerede mange borgere, som har god brug af hjælpemidler fx rollator m.m. og nogle målgrupper, som er flittige brugere af *velfærdsteknologi* (digitale og tekniske hjælpemidler) fx forskellige APP's der er særligt udviklet til borgere med autisme.
- *Håndteringen af samarbejdet med pårørende* fylder meget og har et ressourcetræk hos især myndighed. Der er derfor igangsat forskellige initiativer, som kan systematisere arbejdet og opbygning af kompetencer og redskaber, som kan lette presset på myndighed. Pårørende er en vigtig ressource i forhold til borgeren, og dermed er et vellykket samarbejde med til at sikre kvaliteten i den indsats som ydes overfor borgerne.
- I løbet af 2022 vil der ske en tilretning af de forældede 'kvalitetsstandarder' (fra 2012) til gældende forhold og regler. De nye kvalitetsstandarder vil blive forelagt Socialudvalget. Tilretningen af de forældede kvalitetsstandarder og implementeringen af de nye, er med til at sikre borgernes retssikkerhed.

4.6. Konkrete handlepunkter

- Kompetenceudviklingsstrategi, der udarbejdes i løbet af den kommende periode
- Igangsættelse af initiativer i forhold til rekrutteringsudfordringen
- Tilretning af kvalitetsstandarder fra 2012 inden udgangen af 2022.

5. Økonomi: Tiltag, der understøtter målet om økonomi i balance – langsigtet planlægning

5.1. Økonomisk status

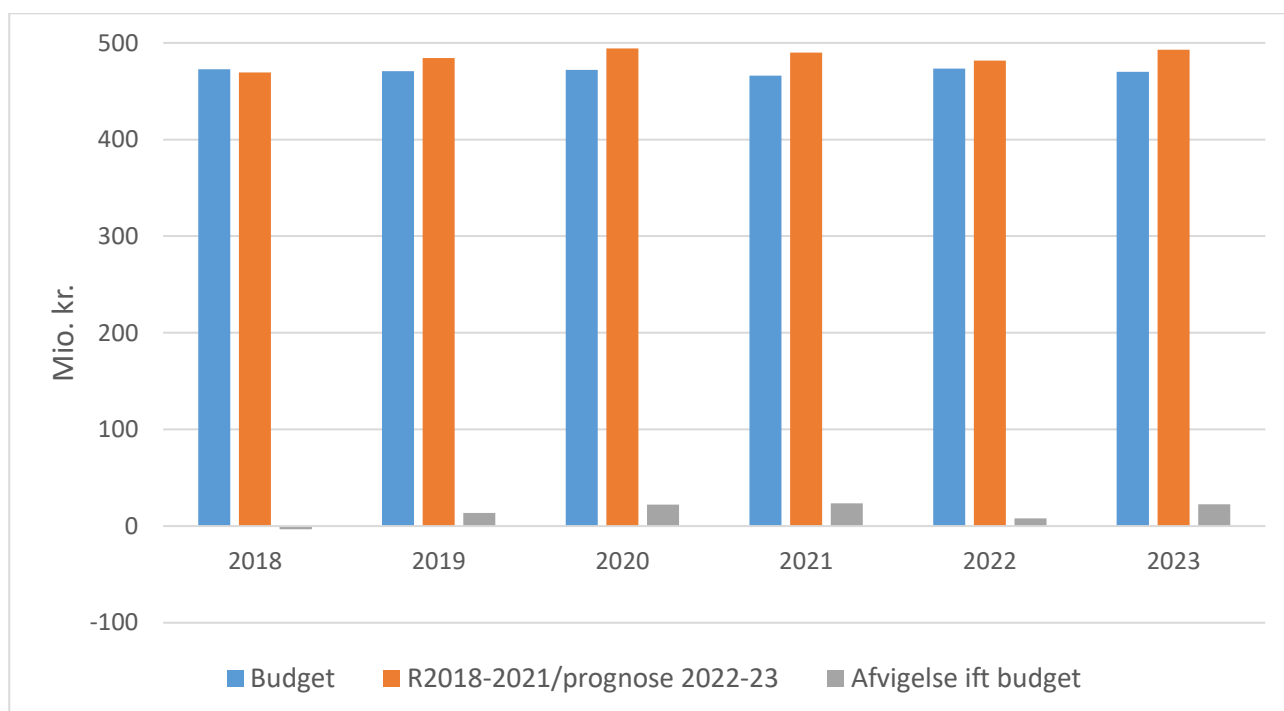
I dette afsnit beskrives de løsninger for en økonomi i balance, som masterplanen skal sikre og understøtte. Siden den første masterplan i 2012, har det været centralt at sikre en økonomisk styring af området. Dels gennem større ændringer, som fx 'selvforsyningsstrategien', der sikrer en større indenbys tilbudskapacitet, og dermed et bedre overblik over økonomien, samt en mulighed for at undgå unødige udenbys dyrere køb.

Udgiftsudviklingen har løbende været behandlet siden en særlig handlingsplan for den økonomiske tilpasning blev besluttet i Socialudvalget i september 2014 – "Indsatsplan '15-16". Senest er udgiftspresset blevet adresseret i budgetforlig 2021-2022, hvor effektiviseringer på området blev besluttet geninvesteret under området selv, ligesom der ved 2. finansielle orientering 2022 blev givet et budgetløft. I budget 2023 er det ydermere besluttet, at der ikke skal findes effektiviseringer under Socialudvalget i samme omfang som tidligere år.

Som en indikation på udfordringen endte både regnskab 2020 og 2021 på et merforbrug på ca. 24 mio. set i forhold til budgettet, men med et stabilt udgiftsniveau fra 2018 frem mod 2022. Fra budget 2023 og frem forventes dog yderligere en stigning i udgifterne.

I budget 2022 forventes et merforbrug på 8 mio. kr. (1. FR). I forhold til årene før skyldes det, at budgettet er blevet løftet varigt med 13,5 mio. kr. fra 2022 og frem. Dertil er budget 2022 løftet midlertidigt med 2,7 mio. kr. vedr. STU.

Fig. 5.1. *Udviklingen i serviceudgifterne i perioden 2018-2023 på det voksenspecialiserede område. For 2022 og 2023 er prognoserne anvendt.*



Noter: Budgettet er vist excl. tillægsbevillinger givet ved 3. forventet regnskab mhp. sikring af bevillingsmæssig dækning for udgifter. Budget 2022 er tilført 16,3 mio. kr. i forbindelse med 2. finansielle orientering til budget 2022

Det skal bemærkes, at der fra 2021 til 2022 ses et fald i udgifterne, og fra 2022 og frem en stigning. Dette skyldes bl.a. at et fald i købsudgifterne i 2021 og starten af 2022 slår fuldt igennem i 2022 (særligt stor naturlig afgang 2021 som ikke kan forudsættes i 2023 og frem). Derudover en konkret hjemtagning af borgere fra udenbys tilbud til egne tilbud med ledige driftsfinansierede pladser – denne hjemtagning var en engangseffekt, som ikke kan gentages i årene frem. Derudover forventes stigende udgifter i egne tilbud på grund af en stigning i ”tungere” sager.

5.2. Den sociale masterplan som pejlemærke for den økonomiske styring

På trods af budgetoverskridelserne de seneste år viser både nationale og regionale benchmark, et Frederiksberg med meget lave nettodriftsudgifter på området. En række tiltag er gennem årene gennemført med det formål at bremse og styre udgiftsudviklingen: Handlingsplaner for revisitering og omlægning, modernisering af indsatser, implementering af nye ledelses- og styringsmodeller og nye it-baserede arbejdsgange

Den mest markante indsats for at styre udgifterne har dog været strategien i den social masterplan. Gennem en udvidelse af tilbudsviften – både gennem planlagte anlæg og diverse effektiviseringer vedtaget i budgetforligene – er kommunen gået fra være en ”køberkommune” til i overvejende grad at være selvforsynende med tilbud til borgerne.

Udover de personlige fordele for borgerne ved en højnelse af bygningsstandard og fagligheden i de indenbys tilbud, så har denne selvforsyning i høj grad medvirket til at udgifterne trods udgiftspreset ligger nogenlunde stabilt.

På nuværende tidspunkt er de relativt få pladser som står klar til nye borgere, den eneste handlemulighed kommunen har i forhold til at undgå nye dyre køb med livsvarigt perspektiv. I løbet af en årrække er denne mulighed udtømt.

Disse dyre udenbys køb er primus motor i den udgiftsvækst der forventes. Antallet af borgere med botilbudsudgifter over 2 mio. kr. er steget med 54% fra 2018 til 2022 i Frederiksberg Kommune (fra 13 sager til nu 20 sager med en samlet botilbudsgift på ca. 51 mio. kr.). Stigningen i de meget dyre sager er et væsentligt element i forklaring af udgiftsstigningen fra 2018 til 2022. Jf. aktuelle tal fra KL er der tale om en lignende udvikling på landsplan, hvor der fra 2018 til 2021 er en stigning på 55% i sager med udgifter fra 2 til 5 mio. kr.

Derfor ligger der allerede en aftale om en udvidelse af pladser med Ny Søndervang i 2025 og nye typer af pladser på Bakkegården.

5.3. Finansiering af Ny Søndervang fra 2025 – afgang af borgere fra 2023 og frem

Som et led i en større rokade, og som den sidste af de for nuværende planlagte byggeprojekter vil Socialafdelingen få 24 botilbudspladser på Ny Søndervang, der forventes at stå færdigt i 2025. Rokaden består uden af det nuværende botilbud Bakkegården med 15 pladser. Borgerne på Bakkegården skal i 2025 flytte til Ny Søndervang – og Bakkegården skal herefter bruges til en ny målgruppe. Den oprindelige plan var, at Bakkegården i 2025 skulle bruges til borgere med svær psykisk sygdom, men analysen af de fremtidige behov og kapacitet har vist, at der i stedet er et stigende behov for botilbud til borgere med autisme og udviklingshæmning. Herunder, at der er tilbudskapacitet i den eksisterende tilbudsportefølje til målgruppen borgere med psykisk sygdom, hvor der til gengæld har vist sig et behov for andre rammer end de nuværende

De 24 nye pladser er forudsat finansieret inden for driftsrammen. Med udgangspunkt i rokaden med Ny Søndervang og Bakkegården, vil der være finansiering af de 16 nye pladser på Søndervang, idet det nuværende Bakkegården med 15 pladser, tager budget og borgere med til Ny Søndervang i 2025. Der skal herefter findes finansiering til de 8 pladser på Ny Søndervang til borgere med multihandicap – og de 15 pladser på Bakkegården, som skal huse en ny målgruppe. Det forventes, at afgang fra udenbys pladser fra 2023 og frem kan finansiere de 15 nye pladser på Bakkegården og de 8 nye pladser til borgere med multihandicap (i alt 23 nye pladser).

Det ses desværre, at prisstigninger på købte pladser i disse år underminerer strategien om en gradvis kanalisering af frigjorte ressourcer til finansiering af nye pladser. De frigjorte ressourcer er fra de pt. 86 mio. kr. i udgifter, som i dag er bundet op på borgere i udenbys tilbud, hvor Frederiksberg Kommune har afgivet handleforpligtigelsen.

Problemstillingen vedr. afgivet handleforpligtelse står som et særskilt fokuspunkt, som kommunen uanset hvilken løsning for budgetoverholdelse der peges på, indsnævrer handlemulighederne betragteligt. For borgere i udenbys tilbud, hvor Frederiksberg Kommune har afgivet handleforpligtigelsen, gælder det, at Frederiksberg Kommune lovgivningsmæssigt er forpligtet til at betale for de udgifter, som er knyttet til den enkelte borger, uden at Frederiksberg Kommune formelt kan være med til at kvalificere beslutningen. Aktuelt er ca. 20% af budgettet på området knyttet til borgere fra Frederiksberg Kommune, hvor andre kommuner har handleansvaret og disponeringsretten. Der vil fortsat blive fulgt op på disse sager via en dialogbaseret tilgang.

5.4. Benchmark – sammenligning med kommuner i hovedstadsregionen og på landsplan

På psykiatri- og voksenhandicapområdet udarbejder kommunerne i hovedstadsregionen årligt en benchmarkanalyse over kommunernes udgifter og brugere. Udgangspunktet for sammenligningen af kommunernes udgifter til voksne er en sammenstilling af regnskabsresultatet for det seneste år og helårsmodtagere på en række ydelser. Benchmarken sammenligner enhedsudgifter, modtagerandele og nettodriftsudgifter pr. 18-64-årig, og er korrigeret for forskelle i kontoplanpraksis, målgrupper/aktiviteter, refusion mv., som er foretaget for kommunerne i hovedstadsregionen.

I sammenligningen indgår nettodriftsudgifter til blandt andet støtte i eget hjem, længerevarende og midlertidige botilbud, beskyttet beskæftigelse/aktivitets- og samværstilbud, herberger og krisecentre, borgerstyret personlig assistance, ledsageordning samt særligt tilrettelagt ungdomsuddannelse.

I forhold til den voksne andel af befolkning i Frederiksberg Kommune (de 18-64-årige), er Frederiksberg Kommune en af de kommuner, der har færrest borgere, som modtager ovenfor nævnte ydelser i hovedstadsregionen.

Frederiksberg Kommune har de laveste nettodriftsudgifter pr. 18-64-årige i Region Hovedstaden. Dog ligger Frederiksberg Kommune i den nederste del af tabellen når det gælder enhedspriser. Dette skyldes, dels at der er en systematisk sammenhæng mellem kommuner med lav modtagerandel og høje enhedspriser og omvendt.

Frederiksberg Kommune kunne dog ligge med en lavere gennemsnitsenhedspris, hvis Frederiksberg ikke af historiske grunde havde en relativt høj andel af borgere indskrevet på §108 set i forhold til sammenligningskommunerne. Frederiksberg Kommune arbejder i retning af at nedbringe dette antal, men er her bundet af tidligere bevillingsafgørelser, som ikke med nutidens rehabiliterende fokus ville være truffet.

Ballerup Benchmark, regnskab 2020

Modtagerandel		Nettodriftsudgift pr. 18-64 årig		Samlet enhedsudgift				
1	Tårnby	13,9	1	Frederiksberg	5.677	1	Hillerød	251.764
2	København	15,7	2	København	5.907	2	Rødovre	255.018
3	Frederiksberg	16,1	3	Vallensbæk	6.832	3	Bornholm	266.690
4	Vallensbæk	19,5	4	Lyngby-Taarbæk	7.016	4	Glostrup	281.151
5	Lyngby-Taarbæk	19,9	5	Rødovre	7.119	5	Halsnæs	281.578
6	Herlev	21,3	6	Gladsaxe	7.371	6	Furesø	290.642
7	Allerød	22,7	7	Allerød	7.632	7	Helsingør	297.763
8	Hørsholm	22,9	8	Hillerød	7.846	8	Ishøj	304.896
9	Rudersdal	24,6	9	Tårnby	7.894	9	Gladsaxe	311.246
10	Gentofte	24,6	10	Hørsholm	7.976	10	Høje-Taastrup	319.903
11	Gladsaxe	25,4	11	Rudersdal	8.131	11	Gribskov	331.471
12	Egedal	26,6	12	Glostrup	8.390	12	Ballerup	338.072
13	Hvidovre	27,5	13	Gentofte	8.515	13	Frederikssund	350.127
14	Albertslund	27,6	14	Helsingør	8.620	14	Rudersdal	352.211
15	Fredensborg	28,0	15	Hvidovre	9.041	15	Egedal	355.662
16	Brøndby	28,9	16	Herlev	9.252	16	Allerød	357.166
17	Rødovre	29,4	17	Ishøj	9.353	17	Hvidovre	359.263
18	Helsingør	30,8	18	Egedal	9.364	18	Gentofte	373.401
19	Frederikssund	30,8	19	Gribskov	9.799	19	Vallensbæk	376.422
20	Glostrup	31,8	20	Frederikssund	9.972	20	Lyngby-Taarbæk	382.561
21	Gribskov	32,0	21	Halsnæs	10.163	21	Hørsholm	382.710
22	Ishøj	32,7	22	Furesø	10.165	22	Frederiksberg	383.294
23	Hillerød	33,3	23	Bornholm	10.219	23	Brøndby	397.287
24	Høje-Taastrup	36,0	24	Brøndby	10.484	24	København	403.734
25	Ballerup	36,1	25	Høje-Taastrup	10.746	25	Fredensborg	439.119
26	Furesø	37,2	26	Albertslund	11.024	26	Albertslund	441.275
27	Halsnæs	38,6	27	Fredensborg	11.248	27	Herlev	463.721
28	Bornholm	40,9	28	Ballerup	11.513	28	Tårnby	589.943
Gennemsnit		27,7	Gennemsnit		8.831	Gennemsnit		354.932

Kilde: Ballerup Benchmark på baggrund af regnskab 2020, offentliggjort juli 2021

KL opgør årligt en lang række nøgletal for kommunerne på landsplan – de såkaldte KØF-nøgletal (Kommunaløkonomisk Forum). Af figuren nedenfor Frederiksberg Kommune er den billigste kommune i Danmark på området for voksenhandicap iflg. KØF-nøgletal. Nøgletallet er opgjort som nettodriftsudgift pr. borger i aldersgruppen 18-64-årige Disse nøgletal er opgjort på et mere overordnet plan end nøgletallene Ballerup Benchmark, og tallene kan derfor ikke direkte sammenlignes, men gentager budskabet om at Frederiksberg Kommune på trods af et udgiftspres ligger godt i de lokale og landsdækkende benchmark. Således er udgiftspreset ikke et udtryk for et højt serviceniveau på det specialiserede socialområde, men at det vedtagne budget strukturelt er udfordret.

KØF-nøgletal 2022 (regnskab 2020)

Udgifter til voksenhandicap pr. 1000 18-66 årig i 2020, 22-pl	
Frederiksberg	7.209
Odense	7.287
Vejle	7.399
København	7.750
Dragør	7.812
Greve	8.149
Billund	8.171
Rebild	8.177
Vallensbæk	8.396
Næstved	8.427



› Udgifter til voksenhandicap pr. 1000. 18-66 årig i 2020, 22-pl

Frederiksberg	7.209	▲
Odense	7.287	▼
Vejle	7.399	▲
København	7.750	▼
Dragør	7.812	▲
Greve	8.149	—
Billund	8.171	▼
Rebild	8.177	▲
Vallensbæk	8.396	▲
Næstved	8.427	▼

5.5. Budget 2023 og frem

Løsningen er midlertidige investeringer til at imødegå yderligere udfordringer. Fremadrettet er der pres på økonomien – forventes udgiftspres på anslået 2 pct. årligt med den nuværende tilbudsvifte og mulighed for at overholde den kommunale forsyningsforpligtelse.

Derfor er der indarbejdet en række konkret forslag i den sociale masterplan, der udvider tilbudsviften og øger det nuværende økonomiske styringsrum. Der knytter sig til disse forslag en række businesscases, der så vidt muligt beskriver de økonomiske konsekvenser af forslagene:

- 'Gården' (Frederiksberg flytter på landet)
- Flere pladser til § 103/104
- STU-tilbud
- Investering i visitation, forebyggelse og opfølgning

Alternativet til de anlægsudgifter og opstartsudgifter på service, som er nævnt i businesscasene, er udenbys køb, hvortil der knytter sig en langt ringere økonomistyring og langt højere gennemsnitspriser.

6. Tiltag, der understøtter en bred indenbys tilbudsportefølge

Dette kapitel indeholder en beskrivelse af de nye ønsker og tiltag, som understøtter en økonomi i balance, og en mulighed for flere borgere for at blive på Frederiksberg.

Behov- og kapacitetsanalysen har vist, at der er behov for mere og særlig kapacitet til nye borgere, og at dette dels vil understøtte borgernes særlige behov – og samtidig vil kunne spare kommunen for yderligere udenbys køb af pladser og udgifter til fx vagtmandskab.

6.1. Udvikling af botilbud 'Gården' – nye pladser til unge autister og udadreagerende borgere, som bliver presset af livet i byen.

Behovs- og kapacitetsanalysen har vist en tilgang af borgere, som bliver presset af livet i byen, herunder borgere, som har en udadreagerende adfærd. Behovet for de nye pladser understreges af, at kommunen har måtte ansætte vagtværn på nogle borgere, samt at kommunen har fået straks-påbud fra Arbejdstilsynet i forbindelse med et par borgere med voldelig adfærd. Det er indenfor de seneste par år, blevet tydeligt, at målgruppen er vokset og voksende, med bl.a. et antal borgere, som i løbet af de næste år kommer fra familieafdelingen. Behovet for disse pladser vurderes at være aktuelt allerede fra 2023 og frem. Etableringen af "Gården" vil udvide den eksisterende 'indenbys' tilbudsportefølge og derved være med til at sikre en langsigtet og bæredygtig kapacitet. Det vurderes, at der er behov for et botilbud med 10 botilbudspladser, med tilhørende aktivitets- og samværstilbud/beskyttet beskæftigelse ('helhedstilbud') – og at dette skal etableres med adgang til større ugenerte udearealer og udendørs aktiviteter. Disse muligheder er ikke tilstede indenfor kommunegrænsen, og det ønskes derfor, at tilbuddet etableres i grønne arealer i maksimalt 40-60 minutters afstand til Frederiksberg. På grund af anlægsudgiften, kan det dog blive nødvendigt etablere 'Gården' lidt længere væk.

Anlægsudgiften til køb og ombygning beregnes i samarbejde med BMK i løbet af den årlige anlægsproces.

Kommunalbestyrelsen har på sit møde den 28. februar 2022 godkendt, at forvaltningen i regi af Den Sociale Masterplan arbejder videre med at undersøge mulighederne for etablering af flere skæve boliger for hjemløse. Etablering af skæve boliger på "Gården", kan være et muligt alternativ i disse overvejelser.

6.2. Behov for flere tilbud efter § 103 og 104.

Behovs- og kapacitetsanalysen viser, at der er behov for aktivitets- og samværstilbud og beskyttet beskæftigelse til op mod 40 borgere i perioden 2022 – 2028. Det er planen, at disse borgere skal have en botilbud, så snart de er klar til at flytte hjemmefra – og i de fleste tilfælde vil de også blive tilbudt et aktivitets- og samværstilbud /beskyttet beskæftigelse enten før de flytter ind, eller samtidigt. Det betyder meget for borgernes trivsel, at de kan få et dagtilbud tæt på deres bolig, så de ikke skal bruge lang tid og energi på transport til et udenbys dagtilbud. Det betyder, at der skal findes fysiske rammer, som kan indrettes/bruges som dagtilbud, herunder, at der skal ansættes medarbejdere og ledere – og indtænkes kompetenceudvikling.

Der arbejdes med flere muligheder i forhold til den fysiske placering af de 40 pladser. Det mest optimale er 40 pladser i relation til Magneten, således at man kan udnytte eksisterende funktioner og lokaler, samt en yderligere effektiv drift. Herudover kan det i en periode blive nødvendigt at anvende mindre fysiske lokaliteter. Der er bl.a. muligheder på Vesterbrogade 194 (tidligere bakspejlet). Der etableres 8 § 103/104 pladser på Ny Søndervang i 2025, og evt. frie lokaler på Magneten.

Anlægsudgiften til evt. køb og ombygning beregnes i samarbejde med BMK i løbet af den årlige anlægsproces.

Behovet for flere tilbud efter § 103 og 104 hænger også sammen med udviklingen af 'Gården', der ligeledes skal have dagtilbud (helhedstilbud).

6.3. Anlægspulje til ekstraordinær vedligehold / sikkerhedstiltag i de fysiske rammer på kommunens tilbud

Som nævnt i masterplanen 2021 ses der et behov for en anlægspulje til ekstra indvendig vedligehold af tilbuddene på socialområdet og til understøttelse af drift og specialisering af indsatsen på kommunens botilbud. De to puljer er blevet lagt sammen til én.

Ekstraordinær vedligehold.

Med etableringen af Betty II i 2020, blev de sidste nedslidte "villa-løsninger" forladt, men der er fortsat opmærksomhed på de botilbud, som har til huse i ældre bygninger, som fx Kollegiet, hvor borgerne deler bad og køkken. Ligeledes er der en opmærksomhed på, at mange af de ejendomme, der bruges på det specialiserede socialområde er af ældre dato, og at nogle borgere kan have en hårdhændet tilgang til både indretning og inventar. Der er derfor løbende et stort behov for indvendig vedligeholdelse. Udgiften tages i dag af botilbuddets eget driftsbudget, og selvom det ansporer til en pædagogisk indsats mod hårdhændet behandling, vil der altid være behov for en del vedligehold, når mange mennesker bor sammen – og sammen med personale i det meste af døgnets 24 timer.

Midlerne skal primært anvendes til at understøtte driften fx når det vurderes, at et gulv skal udskiftes, fordi det ikke længere kan rengøres, eller der skal indrettes særlig afskærmning for at tilgodese pædagogiske eller plejefaglige principper. Midlerne skal også anvendes til målrettet vedligehold, der sikrer indbydende og motiverende rammer for borgere, som er med til at understøtte den faglige indsats. Vedligeholdte og indbydende rammer inspirere til en mindre hårdhændet adfærd mod de fysiske rammer, og nedslidte og institutionsagtige rammer gør brugerne mere ligeglade med de fysiske rammer.

Sikkerhedstiltag / teknologi

Der har vist sig et behov for at 'de indvendige rammer' kan understøtte faglighed og indsats fx med nye arbejdsredskaber, ny teknologi eller andre tiltag, som også kan være med til at effektivisere driften og samtidig skabe bedre forhold for borgere og medarbejdere. Der kan fx være tale om behov for nye låsesystemer, som nemt kan lukke en mistet nøglebrik (større sikkerhed), samtidig med at medarbejdere kun behøve én nøglebrik til alle låse (effektiv drift). Herudover ses der stigende behov for arbejdsredskaber og teknologi, som kan understøtte arbejdsgange, sikkerhed for borgere og personale og effektiv drift.

Anlægspuljen til ekstraordinær vedligehold og sikkerhedstiltag skal løbe i 5-10 år fra budget 2023, og der foreslås et budget på 5 mio. kr. årligt.

6.4. Anlægsbudget til den sidste bolig på LSV

Der er i løbet af 2021 istandsat 2 af de 3 lejligheder på Lauritz Sørensens Vej - som tidligere blev anvendt som beskyttede boliger – og som ligger blandt botilbuddets boliger. Dermed har botilbuddet nu 30 pladser. Der udestår én bolig, som først kan istandsættes, når den nuværende beboer fraflytter. Det oprindelige anlægsbudget til istandsættelse af de fraflyttede 'beskyttede boliger' er opbrugt og afsluttet. Der søges derfor om et nyt anlægsbudget på 330.000 kr., som svarer til den nuværende udgift til istandsættelse af én bolig.

Selvom tidspunktet for istandsættelse ikke er kendt – da der er tale om beboerens frivillig fraflytning – så er det vigtigt, at istandsættelsen af boligen kan ske umiddelbart efter fraflytning – for at sikre størst muligt flow i udnyttelse af pladserne og undgå tomgangsleje.

6.5. Kommunal STU med ca. 40 pladser

Et vigtigt led i genopretningen af økonomien på det voksenspecialiserede socialområde (og som den er beskrevet i Den Sociale Masteplan status 2022) er blandt andet at arbejde med søgningen til Særligt Tilrettelagt Ungdomsuddannelse (STU) og effekterne af denne uddannelse.

Kommunen er forpligtet til at tilbyde borgere i alderen 16-25 år en STU, hvis de ikke kan gennemføre en ordinær ungdomsuddannelse. STU-forløb udbydes i hovedstadsområdet af private udbydere som eksempelvis Sputnik. Søgningen til STU i Frederiksberg har været stigende de seneste år, og der vurderes at være en businesscase i dels at arbejde forebyggende med at reducere søgningen til STU ved at tilbyde alternativer til den bedst fungerende del af målgruppen, dels at etablere et internt kommunalt STU-tilbud, der i højere grad forbereder denne del af målgruppen til arbejdsmarkedets efterspørgsel og behov for ufaglært arbejdskraft.

Et internt kommunalt STU-tilbud kan med en månedspris på ca. 20.000 kr., som er samme pris som kommunen betaler for privat udbyder, men erfaringerne fra andre kommuner er, at effekten i forhold til at få eleverne ud i uddannelse / beskæftigelse er bedre end i de købte STU-tilbud. Det væsentligste potentiale ligger således i, at det interne kommunale tilbud både kan accelerere elevernes STU og samtidig anvende Frederiksberg Kommunes brede virksomhedsnetværk, og indgående viden om det ufaglærte arbejdsmarked til matche eleverne til virksomhederne. Dermed bliver STU en aktiv uddannelse med et aktivt formål, ligesom STU-elevernes efterfølgende overgang til permanente forsørgelsesydelse forventeligt kan reduceres. Her kan de største økonomiske gevinster realiseres.

En central forudsætning for at realisere gevinstene er etableringen af et tilbud, der agilt kan tilpasse og kombinere elevernes interesser med arbejdsmarkedets skiftende behov. Dette forudsætter lokaler, der kan indrettes til forskellige former for undervisning og aktiviteter, ligesom mulighederne for etablering af værksteder bør indgå. Ligeledes forudsættes mindre lokaler, hvor eleverne har mulighed for at trække sig tilbage og få ro.

De præcise tilbud i det interne kommunale STU-tilbud skal afklares i samarbejde med arbejdsmarkedsafdelingen. Herudover er der behov for køkkenfaciliteter, kontorarbejdspladser, handicapvenlige toiletter, garderobe, depotrum etc.

De fysiske rammer kunne eksempelvis være en daginstitution, som ikke længere er på behov for grundet nedgang i børnetallet. Behovet for istandsættelse udgøres af dels, almindelig istandsættelse på grund af slid og dels indretning til målgruppen.

Anlægsudgiften til evt. køb og ombygning beregnes i samarbejde med BMK i løbet af den årlige anlægsproces.

6.6. Anlægsbudget til istandsættelse af Frydendalsvej 13 til nye funktioner

Såfremt kommunen får mulighed for at udnytte køberetten på ejendommen Frydendalsvej 13, vil der jf. forelagt sag so SU / ÆOU være behov for midler til istandsættelse i forhold til den fremtidige anvendelse. Den nye funktion udgøres af tre funktioner.

1. Ny fysik til dagtilbuddet 'Stedet' for yngre demente, hvor der i flere år har været væsentlige fysiske kapacitetsproblemer på Roskildevej 56, st. i forhold til målgruppen.
2. Nye fysiske rammer til SKP-ordningen, der i dag huses i fem nedlagte lejligheder i Finsens Have. SKP-ordningen har brug for mere plads som alternativt vil betyde nedlæggelse af yderligere en lejlighed. Samtidig vil en flytning til Frydendalsvej 13, kunne frigøre boliger til udslusning i egen bolig fra herberg, botilbud osv.
3. Fysiske rammer til gruppeaktiviteter for borgere i netop SKP-ordningen. Gruppeaktiviteter er fagligt befordrende og også led i en vedtaget effektivisering på området – men fysisk plads kan for nuværende kun findes ved nedlæggelse af yderligere lejligheder i Finsens Have.

De tre funktioner på Frydendalsvej 13 vil tilsammen opfylde behovet for at ejendommen samlet set bruges hensigtsmæssigt, herunder at 'Stedet' ikke forstyrres af mange andre særlige brugere, der kan hindre den rolige ramme i 'hjemlige omgivelser', der er brug for. 'Stedet' indrettes i stueetagen, hvor ejendommens indretning sikrer, at SKP-aktiviteten (arbejdsplads og gruppe-aktivitet) kan varetages på 1. og 2. sal uden, at de to aktiviteter forstyrrer hinanden.

Udgiften til istandsættelse af Frydendalsvej 13 er vurderet til ca. 3,6 mio. kr. Herudover er der behov for grundvandssikring, hvor udgiften er vurderet til ca. 1 mio. kr. Samlet ca. 4,6 mio. kr. Der vurderes desuden en udgift til flytning og inventar på ca. 200.000 kr.

Ved flytning af SKP-ordningen til Frydendalsvej 13, kan der frigives fem boliger i Finsens Have. Udgiften til istandsættelsen af de fem SKP-boliger vurderes til ca. 0,6 mio. kr. Efter istandsættelsen vil boligerne kunne frigøre boliger til udslusning i egen bolig fra herberg, botilbud osv., og kan drives i tilknytning til eksisterende tilbud i Finsens Have. De frigjorte boliger vil bidrage positivt til at fastholde det nødvendige flow fra herberger og botilbud, som oftest er vanskeliggjort pga. mangel på egnede boliger

Den samlede anlægsudgift til istandsættelse af Frydendalsvej 13 og 5 boliger i Finsens Have anvendt som kontor, udgør således 5,4 mio. kr. inkl. 200.000 kr. til flytning og inventar. Udgiften indgår i anlægsprocessen frem til budget 2023.

Der vil desuden være en udgift til køb af Frydendalsvej 13 (indfrielse af køberetten). Dette vil blive behandlet i lukket sag. Såfremt køberetten kan udnyttes af kommunen gælder dette også Vesterbrogade 194 (det tidligere Bakspejlet).

6.7. Genopretning af budget til forebyggelse, visitation og opfølgning

Budgettet til visitation, forebyggelse og opfølgning er faldet fra 28,1 mio. kr. til 25,2 mio. kr. fra 2020 til 2022 dels pga. besparelser og dels på grund af frafald af midlertidige bevillinger. Det faldende budget har konsekvenser for mulighederne for at bringe økonomien i balance. Uden de fremskudte indsatser og de forebyggende indsatser som budgetreduktionen særligt rammer, vanskeliggøres den økonomistyring, som vedrører bevilling af indsatser til nye borgere og løbende opfølgning.

Derfor foreslås, det at investere i følgende:

Styrket samarbejde med pårørende (1 årsværk)

Pårørende er afgørende aktør i behandlingen af borgere, særligt for de længerevarende indsatser. (Svære) henvendelser fra pårørende er tiltagende, fx pga. utryghed om eller uenighed om behandling, pædagogik,

metode etc. Socialafdelingen ønsker at systematisere og professionalisere samarbejdet med pårørende for at opnå bedre forløb (og mindre indgribende indsatser). Der er gode erfaringer med pårørende-samarbejde fra Sundheds- og omsorgsområdet, regionen og andre kommuner (Hillerød, Helsingør og Kbh.)

Effekt: 1 årsværk mere vil betyde mere tid til pårørende-samarbejdet, bl.a. styrket information om og tryk hos familierne til kommunes egne tilbud, så udenbys køb af pladser efter fritvalgsordningen nedbringes med estimeret 1 mio. kr. årligt.

En øget unge-indsats (2 årsværk)

Unge-enheden: 4 medarbejdere fra Socialafdelingen udstationeret i Ungecentret, varetager indsatsen for unge under 30 år, sikrer én indgang til kommunen for de unge. Er både "modtagefunktion" (korte afklaringsforløb) og "bagland" (udredning, iværksættelse af og opfølgning på indsatser, tværgående samarbejde). De er på nuværende tidspunkt presset ressourcemæssigt. Konsekvenserne er: at råd og vejledningsforløb bliver trukket unødvendigt ud eller afsluttes hurtigt, at der er mindre tid til forebyggende arbejde, og at der i værste fald træffes afgørelser om foranstaltninger i sager, hvor man kunne have arbejdet forebyggende; at der ikke følges op i bevillingssager i nødvendig grad, så der ikke er tilstrækkeligt fokus på at skabe sammenhængen mellem den sociale sag og uddannelse og beskæftigelse, samt på hvornår indsatser kan afsluttes; at Socialområdet som er placeret i Ungecentret ikke kan reagere lige så hurtigt og agilt som beskæftigelsesområdet; at Socialafdelingen kommer for sent ind i overdragelsessager fra Familieafdelingen

Effekt: Kan arbejde mere forebyggende (hurtigere ind i sagerne), større flow i indsatserne mv., hvilket betaler sig på den lange bane.

En styrket indsats via øget opfølgning på BPA-sager (2 årsværk)

Ressourcer til øget controlling med udbetaling af overarbejdstillæg og tjek af korrekt fakturering fra private leverandører. Her konstateres løbende fejl. Øgede ressourcer til løbende at gennemgå sagerne med henblik på et justere grundbevillingerne. Pt. sker der kun udgiftsvækst i sagerne i forbindelse med diverse tillæg. Øget brug af velfærdsteknologi kan også have indflydelse på grundbevillingerne.

Øget opfølgning på §100-bevillinger

Opretholdelse af nuværende ressourcer til tæt opfølgning således, at udgiftsniveauet fortsat kan holdes under budgettet som de sidste par år.