

LAURITZ-JENSENS PLADS –

NYT GRØNNERE BYRUM OG SKYBRUDSSIKRING



Udsnit af plan

PROJEKTFORSLAG

01. NOVEMBER 2024

Udgivelsesdato : 01.11.2024
 Projekt : Renovering af plads på Frederiksberg og skybrudssikring
 Udarbejdet : LYTT Architecture/Artelia for Frederiksberg Kommune

LYTT Urban & Landscape
 Architecture

INDHOLDSFORTEGNELSE		SIDE
1	INDLEDNING	3
2	GRUNDLAG	3
3	BESKRIVELSE AF PROJEKTET	3
3.1	Eksisterende forhold	3
3.2	Afvandingsprojekt	4
3.3	Ny udformning af pladsen	4
3.4	Materialer	5
	3.4.1 Inventar	5
	3.4.2 Beplantning	7

1 INDLEDNING

Formålet med forslaget til renovering af Lauritz-Jensens Plads er, i tilknytning til en skybrudssikring af området, at gøre selve pladsen mere grøn, skabe bedre tilgængelighed, øge antallet af opholdsmuligheder og styrke trygheden på stedet.

2 GRUNDLAG

Følgende materiale danner grundlag for projekteringsarbejdet af renoveringen af Lauritz-Jensens Plads

- Program, Lauritz-Jensens Plads inkl. bilag, februar 2024
- Ideoplæg, Lauritz-Jensens Plads, 28. maj 2024 (Artelia/Lytt)
- Opsamling fra dialogarrangement, 30. april 2024

Der er gennemført en opmåling af de berørte arealer, som danner grundlag for projektforslaget:

Der er ligeledes indhentet LER-oplysninger som angivet i Byggeprogrammet. Den er foretaget den 30.03.2023 og referer til LER-nr. 2534808.

3 BESKRIVELSE AF PROJEKTET

Projektet for renovering af Lauritz-Jensens Plads beskrives i det følgende. Tegninger af projektet iht. Tegnings- og dokumentliste.

3.1 Eksisterende forhold

Pladsen fremstår i dag som et byrum der domineres af flisebelægning. Et antal kirsebærtræer er placeret i belægningen i små plantehuller. Længst mod vest er et hævet bed med græs hvori et Kinesertræ står som pladsens mest markante træ. Der er placeret et antal højbede indrammet af stålkant. Beplantningen i disse fremstår ikke velholdt. Frederiksbergs Kommune har udarbejdet en træregistrering, hvoraf det fremgår at enkelte træer har det dårligt, men at de fleste fremstår flotte og er med til at give pladsen kvalitet.

Pladsen blev senest renoveret i 2010. Belægningen består af stavformede fliser i forskellige bredder i hhv. beton og granit. Derudover er lavet et to meter bredt belægningsbånd med store vådstøbte betonfliser. Flere af disse er støbt med et bladmotiv i overfladen. Ved indkørslerne er de store fliser armerede.

På det brede belægningsbånd er placeret et antal betonplinte hvorpå der er monteret sæder i træ og enkelte steder også borde. Disse træmøbler er i dårlig stand.

Belysningen på pladsen er i dag etableret ved tre høje master med spots og et antal pullertlamper. Førstnævnte er i god stand, mens pullertlamperne virker slidte og flere står skævt. Endelig er der placeret et antal lave bomme. Disse fremstår slidte og har tilsyneladende ikke nogen funktion.

3.2 Afvandingsprojekt

Konceptet for afvandingsprojekt er at afkoble vejbrønde fra den eksisterende kloakledning, og forsinke vejvand i magasiner placeret under vejen. Magasinvolument er tilsluttet droslet til eksisterende kloaksystem, og der etableres derudover overløb fra magasinerne til det projekterede bassin i Frederiksberg Idrætspark. Det etableres i alt ca. 130 m³ bassinvolumen (netto). Se eventuelt LJP_K19_P05_C01_N01_Hydraulisknotat for flere detaljer om afvandingsprojekt.

Alternativt udføres et system som opsamler regnvandet og leder det direkte til Frederiksberg Idrætspark uden forsinkelse.

3.3 Ny udformning af pladsen

Intentionen bag den nye udformning af Lauritz-Jensens Plads er at skabe et grønnere byrum med en større variation i brug og opholdsmuligheder. Befæstelsesgraden mindskes så 30% af arealet fremtidigt vil udgøres af plantebede. Biodiversiteten øges og de større plantebede, med blandt andet et antal nyplantede træer vil bidrage til at mindske opvarmningen af byrummet.

Det to meter brede belægningsbånd bevares i den nuværende placering, men opholdsfunktionen flyttes ud i anlægget og integreres med de nye bede. Derved bliver belægningsbåndet til en intern sti.

De nye bede afgrænses mod syd, øst og vest af en stålkant med en lysning på ca fem cm. De eksisterende fliser genanvendes idet så mange som muligt bliver liggende i deres nuværende placering. Blandt de fliser der tages op ved etableringen af bedene, genanvendes en del til udskiftning af eksisterende fliser der enten er knækkede eller mosbegrøede. Op mod de nye bedkanter tilskæres fliserne.

Nogle bånd af mørke granitfliser tages op og erstattes af betonfliser. Granitfliserne genanvendes til udvidelse af indkørslerne så de opnår en bredde der passer til kørslen med renovationsbiler og lignende.

Der etableres i alt syv nye bænke i anlægget samt to borde-bænke sæt. Derudover etableres en cirkulær bænk på den støttemur der omkranser bedet længst mod vest.

De tre eksisterende lysmaster med spots bevares i deres nuværende placering. Armaturerne udskiftes med tidssvarende LED-lyskilder. Belysningen suppleres med tolv pullertlamper placeret langs belægningsbåndet.

Der arbejdes med tilgængelighed for alle på flere måder på pladsen. Den vestlige ende af det brede belægningsbånd dykkes hvorved der etableres en niveaufri rampe mod Nis Lorezensvej. På den anden side af vejen dykkes kantstenen, så der opnås niveaufri adgang på tværs af vejen. De to nye borde-bænke sæt etableres så bordene kan benyttes

af kørestolsbrugere for enden af bordene. Bordene er udvalgt så de er egnede til denne funktion. Endelig vil den nye belysning gøre det lettere at orientere sig på pladsen.

For at kunne lede vand på tværs af belægningsbåndet fra fire tagedløb på bygningerne og ud i bedene etableres gennemføring med fire afvandingsrender med støbejernsriste.

De eksisterende plantekasser tages op og genplaceres med ny muld i grupper i havearealet på østsiden af Nis Lorezens Vej.

På sydsiden af Christian Paulsens Vej etableres et nyt indgangs anlæg til Fælleshuset. Den eksisterende rampe, repos, trappe og værn fjernes, og erstattes af et nyt der i højere grad matcher Fælleshusets udseende. Der etableres et værn med håndliste der følger hele forløbet modsat det nuværende værn der kun er ud for reposen. Den nye håndliste forsynes med et LED-lysbånd som optegner anlæggets form og derved letter orienteringen omkring adgangsforholdene.

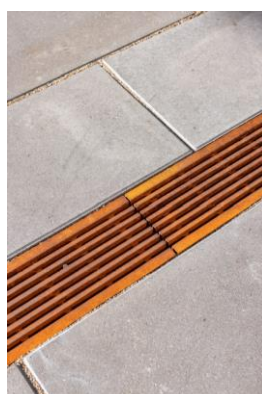
3.4 Materialer

3.4.1 Inventar

Pullertbelysning.
Castor fra Erco 900, $\varnothing 169$
Farve: grafitgrå ral 7024



Linjeafvanding
LINEAR fra GH-Form
140 mm bredde, moduler af 50
cm, støbejern
Monteres på afvandingsrende
h=20 cm med indbygget fald.



Bænke og borde/bænke sæt
Bænke med sæde og ryg i træli-
ster, mahogni, og håndlister i
stål.
Bænke og borde leveres med
malet understel og faststøbes.
Bænke er en lige version af
Platea fra GH-Form.
Borde laves efter samme
design.



Cirkelbænk

Bænke med sæde og ryg i træ-
lister og armlæn i stål. Model
Platea fra GH-Form.
Monteres på eksisterende cirku-
lær kant. Tilpasses eksisterende
radius.



Marksten og trædesten

Granitsten i varierende stør-
relse: 30-50 cm.
Trædesten udvælges blandt de
marksten der har en plan flade
som vendes opad.



Stålkanter

Varmvalset pladestål
6 mm omkring bede
12 mm ved rampe til Fælleshu-
set.



Wiresystem

Wires i plastomviklet snoet stål-
wire opsat med øskner.
System som fra Milford.



Affaldsbeholder
"Felix" fra UNIQA
Ral 6009 (grøn)



3.4.2 Beplantning

De eksisterende træer: kinesertræet, kirsebærtræerne og tretornene suppleres med nye træer af forskellig art der vil bidrage til at skabe forskellige rum og oplevelser. Det sammenhængende træk i bedene bliver busklaget der udgøres af bærmispel. Som bund vil der være en frodighed af stauder og bunddækker. I bedene på nordsiden af belægningsbåndet etableres en mere tørketålende beplantning. Ved gavlene plantes slyngplanter der vokser på wires op til 2. sals højde. Generelt gælder om beplantningen at den ikke lukker visuelt af og derved bidrager til at øge trykgheden på pladsen.

Generelt gælder om beplantningen at den ikke lukker visuelt af og derfor bidrager til at øge trykgheden på pladsen.

TRÆER			
Betegnelse	Latin	Dansk	Størrelse
T-1	<i>Pinus Sylvestris</i>	Skovfyr	200-250 MK
T-2	<i>Sorbus aria 'Lutescens'</i>	Aksel røn	H 12-14 MTK
T-3	<i>Cornus mas</i>	Kirsebærkornel	Fler. Stam 125-150 MTK
T-4	<i>Magnolia saoulangiana</i>	Alm. Magnolie	Fler. Stam 125-150 MTK
T-5	<i>Quercus rubra</i>	Rødeg	H 12-14 MTK



BUSKE			
Betegnelse	Latin	Dansk	Størrelse
BU1	<i>Amelanchier lamarchii</i>	Bærmispel	Fler.stam 150-175 CM MK



SLYNGPLANTER		
Betegnelse	Latin	Dansk
SL-1	<i>Clematis 'Proud Mary'</i>	Klematis
SL-2	<i>Artistolochia macrophylla</i>	Tobakspibeplante
SL-3	<i>Lonicera 'Tellmanniana'</i>	Guldkaprifolie



STAUDE		
Betegnelse	Latin	Dansk
PL-1	<i>Alchemilla mollis</i>	Lodden løvefod
	<i>Astrantia major 'Star of Billion'</i>	Stjerneskaerm
	<i>Aster 'little carlow'</i>	Aster
	<i>Cephalaria gigantea</i>	Kæmpe-skælhoved
	<i>Geranium hybrid 'Rozanne'</i>	Storkenæb
	<i>Knautia arvensis</i>	Blåhat
	<i>Lavendel angustifolia 'Hidcote Blue'</i>	Lavendel
	<i>Limonium latifolium</i>	Hindebæger
	<i>Nepeta faassenii 'Walkers Law'</i>	Blåkant
	<i>Origanum vulgare</i>	Vild-merian

	<i>Salvia nemorosa</i> 'Caradonna'	Staude-salvia
	<i>Waldsteinia ternate</i>	Guldjordsbær
	<i>Molinia caerulea</i> var. <i>arundinacea</i> 'Transparent'	Pibegræs



STAUDER		
Betegnelse	Latin	Dansk
PL-2	<i>Achillea millefolium</i> 'Credo'	Røllike gul
	<i>Armeria maritima</i>	Engelskgræs
	<i>Briza media</i>	Hjertegræs
	<i>Leucanthemum vulgare</i>	Hvid okseøj
	<i>Sedum acre</i>	Bidende stenurt
	<i>Sedum album</i> 'Coral Carpet'	Stenurt hvid
	<i>Sesleria nitida</i>	Blåaks



