



/ Den urbane forhøje

Pladsen bag Frederiksberg Rådhus
Dispositionsforslag

Juni 2023

ETN ■ ARKITEKTER

Indholdsfortegnelse

DEL 1: PROJEKTBEKRIVELSE

Introduktion	s. 4
Stedets historie	s. 5
Eksisterende forhold	s. 6
Dialogproces	s. 7

DEL 2: TEGNINGER

Urbane Forhaver - Projektbeskrivelse	s. 9
Situationsplan	s. 10
Ønsker til Pladsen	s. 13
Bygulvet - belægninger	s. 15
Solbjerget	s. 18
Andedammen	s. 21
Kunstsmeden - Møstingshus	s. 24
Aktivitetshjørnet	s. 27
Ved Rådhuset	s. 31
Loppemarked - opstilling	s. 34
Stakitbænke	s. 36
Beplantning og biodiversitet	s. 37
Belysning	s. 38

Dispositionsforslag for Pladsen bag Frederiksberg Rådhus (PAFR)
Udarbejdet af ETN Arkitekter for Frederiksberg Kommune, maj 2023
3D- Illustrationer udarbejdet af RUM Arkitekter

Kontaktperson Frb. Kommune; Bo Rasmussen - projektleder
Kontaktperson ETN Arkitekter; Rikke Cora Larsen, partner - landskabsarkitekt maa/mdl
www.etn.dk, rikke@etn.dk, tlf: 54856766

DEL 1: PROJEKTBEKRIVELSE

Introduktion

Den tidligere store parkeringsplads bag rådhuset skal nu omdannes til en attraktiv og levende byplads for Frederiksbergs borgere. Dette dispositionsforslag står på skuldrene af tidligere analyse og forslag til pladsens indretning. De tidligste analyser undersøgte fordele og ulemper ved at etablere en parkeringskælder - eller bibeholde den tidligere parkeringsplads.

Anlæggelse af parkeringskælderen er allerede godt i gang - og beslutningen om anlæggelse af en ny byplads er truffet og skal nu eksekveres, når parkeringskælderen er færdigbygget. Det forventes at arbejdet med etableringen af pladsen kan starte i løbet af 2024.

I tidligere dialogprocesser med områdets beboere og brugere har det været tydeligt, at borgerne på Frederiksberg ønsker sig en aktiv og levende byplads - der henvender sig til alle aldersgrupper - og hvor bevægelse og fællesskab er i fokus. Det populære loppemarked skal igen huses i området, og de omkringliggende naboer - 4. Maj Kollegiet - Møstings Hus mfl. vil få en ny rolle, hvor de smukke bygninger sammen med rådhuset danner ramme om den nye byplads.



luftfoto af det eksisterende byggeri med anlæggelse af parkeringskælder

Etableringen af en levende byplads i hjertet af Frederiksberg bliver en gave til området. Hvor pladsen med sine mange parkeringspladser primært har haft et praktisk formål ift. trafik- og parkeringsafvikling vil stedet nu blive et rekreativt byrum, hvor byens puls fletter sammen med den grønne Frederiksberg have.



3. Vi drømmer om en plads med ...

Blandt de samlede tilkendegivelser er der generelt ønske om at få mere byrum med plads til en række forskellige aktiviteter, invitationer og muligheder. Blandt de oftest forekomne er, i prioriteret rækkefølge:

- Mere grønt
- Mere leg
- Flere begivenheder og events
- Vandelement (soppebassin / friluftsbad)
- Madboder
- Flere opholdsmuligheder

Konklusioner fra borgerdialog i 2020 afholdt af Schulze+Grassov

Stedets historie

Solbjerg landsby har historisk set ligget omkring Andebakkedammen og bygaden Frederiksberg Bredegade. I 1651 overtog Landsbyen Ny Amager samme sted og Frederiksberg Bredegade og området omkring blev bebygget med sammenbyggede småhuse og enkeltstående landsteder.

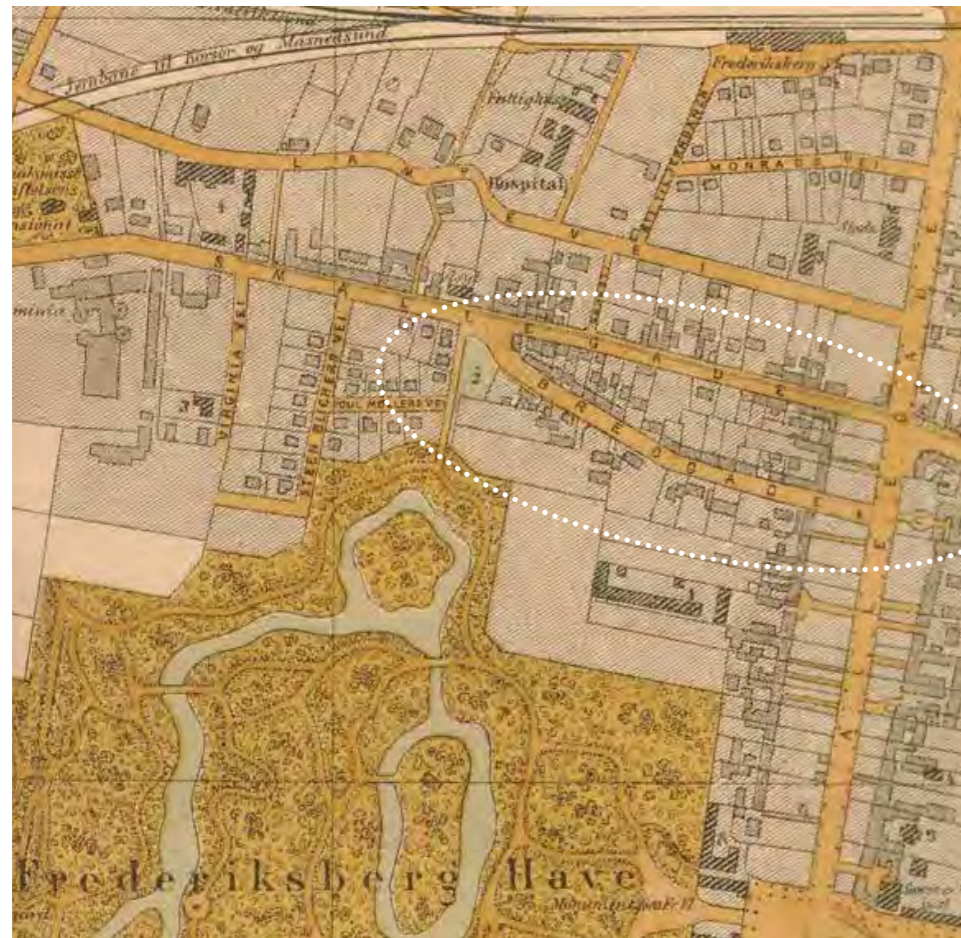
Omkring den kommende byplads står en række smukke historiske huse:

- Frederiksberg Bredegade 11 - som i dag huser dagtilbuddet Frederiksbergs Sogns Børnehus er fra 1790.
- Møstings Hus ved Andebakkedammen er opført i 1800 - Gården var en af de mange lystgårde, der blev bygget på Frederiksberg i den periode. Oprindeligt lå bygningen på Rialto-hjørnet, men blev i 1959 revet nænsomt ned - og blev 17 år efter genopbygget ved Andebakkedammen og fik funktion af kunsthuse under Frederiksberg Museerne.
- Nuværende Hassagers Kollegium er fra 1805
- Rådhusbyggeriet blev påbegyndt men pga. krigen først færdiggjort i 1953
- og 4. maj Kollegiet stod færdigt i 1951.

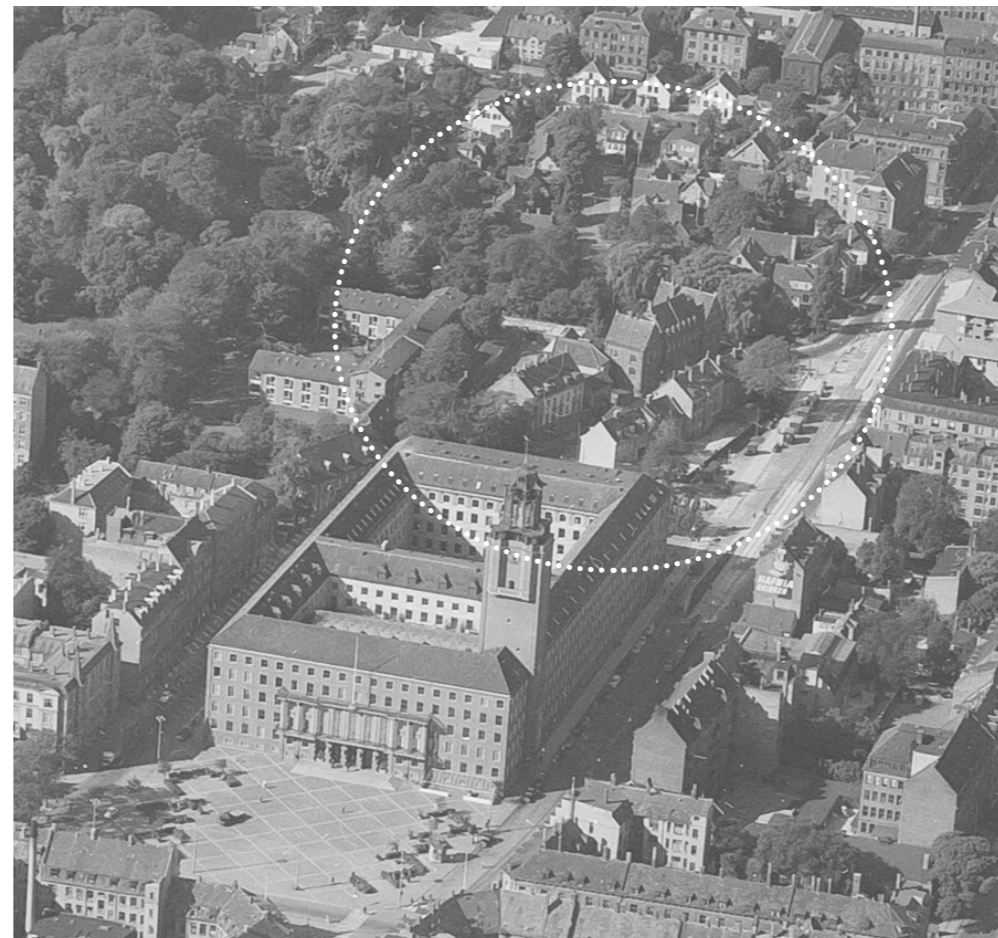
Området har generelt set frem til ca 1940 været defineret af en klassisk karréstruktur med beboelse, udadvendte funktioner i stueetagerne og med produktionsvirksomhed i mange af baggårdene. Det er lidt uklart hvornår husene omkring Frederiksberg Bredegade forsvandt men på luftfotoet herunder fra 1971 er pladsen bag rådhuset i hvert fald ryddet.

Kommuneplanen udpeger de bevaringsværdige kulturmiljøer på Frederiksberg - og her er Andebakkedammens gadekær og det bugtede forløb af Frederiksberg Bredegade bl.a. nævnt som bærende bevaringsværdier.

Anlæggelsen af parkeringskælderen og bypladsen annullerer den del af Frederiksberg Bredegade, som løber over pladsen - og markeringen af dette nu historiske gadeforløb vil derfor skulle tydeliggøres i den fremtidige belægning, sådan at gadeforløbet fortsat fornemmes over pladsen som et historisk spor.



Kortudsnit Frederiksberg 1879 - med tidligere landsbystruktur med små parceller / Historisk Atlas, kort "København og Omegn 1879"



Luffoto fra 1955 - læg mærke til området bag rådhuset, hvor husene omkring Frederiksberg Bredegade stadig står - og hvor 4. Maj Kollegiet "gemmer sig" bagved gadeforløbet / fra Danmark set fra luften



Luffoto fra 1971 - her er den fulde parkeringsplads etableret og alle bygningerne langs Bredegade er væk /Danmark set fra luften

Eksisterende forhold

Siden 2022 har arbejdet med anlæggelsen af den store parkeringskælder pågået, og når parkeringsanlægget er færdigt, vil der kunne holde 275 biler under pladsen. Den underjordiske parkering frigør et kæmpestort areal, som derfor nu kan indtages til byplads. Det samlede byrum løber op i 12.300 m². og måler 175 meter fra rådhuset til andebakkestien og 73 meter fra kollegiet til Smallegade.

De mange tidligere analyser og planer for pladsen har alle undersøgt trafikflow og mobilitet over pladsen - og desuden undersøgt sol/skygge og vindforhold. Dette projekt står på skuldrene af de undersøgelser og arbejder videre med de anbefalinger og input der er givet i forbindelse med de tidligere processer.

En af byrummets store kvaliteter er, at Frederiksberg Have ligger lige bagved - og danner en stærk grøn forbindelse ud i byen netop her. Pladsens tidligere funktion med parkeringsplads har gjort at færdsel over pladsen har været meget begrænset - og der eksisterer i dag derfor også kun en enkelt forbindelse fra byrummet ind til haven via Andebakkestien.

Bevægelserne tværs over pladsen har også tidligere være forhindret af både parkeringspladsens afgrænsning men også af den eksisterende beplantning bestående af hækbeplantning - bøgepur samt træer.

I arbejdet med design af en ny byplads er der en række faste elementer, som skal indgå:

- Parkeringskælder med sine "overjordiske" anlæg; nedkørsel og Trappehus 1 og trappehus 2, samt nødvendig plads til brandredning ifm. parkeringsanlæg.
- Eksisterende Clever el-ladestation - skal evt. kunne udvides i fremtiden ved behov.
- Det eksisterende loppemarked, der afvikles hver lørdag fra april til oktober skal have plads til 90 loppestader - 45 små og 45 store.
- Servicefunktionerne ved rådhuset skal bevares; cykelparkering, af/påsætning, korttidsparkering, elbil-ladestander til taxa
- Vandhåndtering - klimasikring. Projektet samler regnvand fra oplandet og har derfor regnvandsmagasiner under pladsen
- Ingen træer må fældes - med mindre de er syge eller står (meget) i vejen for pladsens optimale indretning



Luftfoto 2022 - med eksisterende matrikler - her er byggeriet af parkeringskælderen igang/ Arealinfo



Skråfoto 2021 - hvor den tidligere parkeringsplads ses sammen med den "nye" Clever-el-ladestation / Skråfoto Dataforsyningen



Dronofoto 2022 - inddeling af projektområder. Dispositionsforslaget arbejder med projektområde + delområde 1, samt lille del af Delområde 2 ved transformerstationerne ved kollegiet. (foto fra udbudsmateriale)

Dialogproces

Der har over en årrække været arbejdet med ønsker til fremtidig anvendelse af Pladsen bag Frederiksberg Rådhus - og en række grundige analyser og borgerinddragelsesprocesser har været gennemført.

I 2017 er der udarbejdet en Byrumsanalyse af Juul og Frost, som undersøger mulighederne for etablering af en parkeringskælder samt en analyse af bylivs- og byrumsmulighederne der opstår, når parkeringen lægges væk fra pladsen.

I 2017-18 har COWI udarbejdet en helhedsplan for området og desuden afholdt borgerdialog om ønsker til pladsens anvendelse og udvikling. Helhedsplanen blev dog ikke politisk vedtaget.

Med afsæt i det tidligere analyser og planer blev der i 2020 igangsat en proces med borgerdialog med etablering af midlertidige byrum og kreativ indsamling af input fra borgerne ift. at kvalificere indhold og ønsker til en fremtidig byplads.

I 2020 blev det politisk besluttet at afsætte midler til etablering af en p-kælder med 275 pladser og til et løft af byrummet bag rådhuset. Den politiske "bestilling" lyder på en byplads med fokus på "lege- og opholdsarealer, udeservering, springvand/vandleg, kunst- og kultur og markedsfunktioner (f.eks. torvehaller) og på at udvikle pladsen grønt og rekreativ som et demonstrationsprojekt indenfor klimavenlige løsninger".

Ift. etablering af markedsfunktioner er det sidenhen af administrationen undersøgt hvorvidt egentlige Torvehaller vil kunne fungere på den kommende byplads - og i det er vurderet, at der ikke er markedsgrundlag for dette, da der indenfor kort afstand er lignende tilbud, som man ikke ønsker at konkurrere med. Selve loppemarkedet - og lignende events og markedsfunktioner er til gengæld populære, og opdraget er at der skal arbejdes på gode forhold til afvikling af både loppemarkedet og andre events.

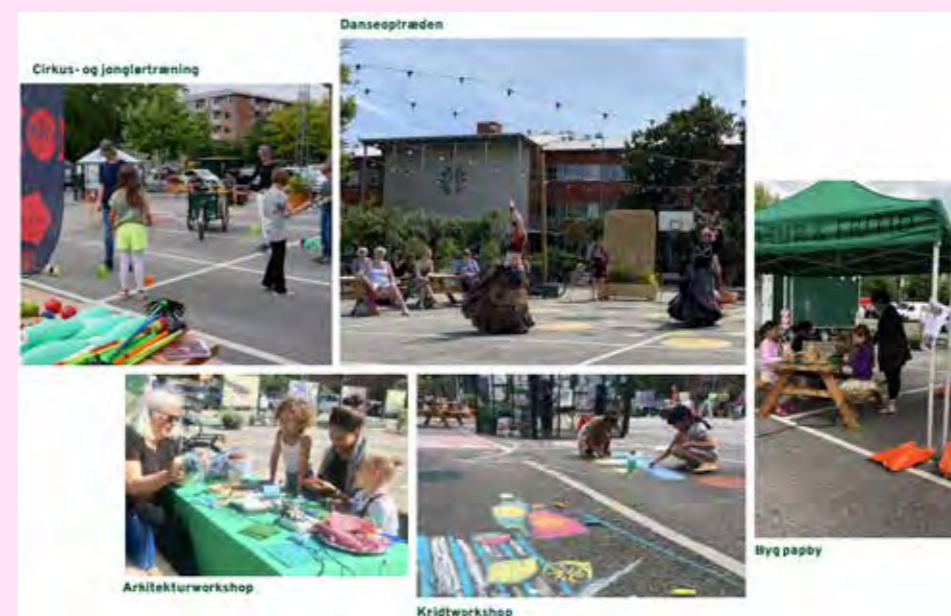
Opdraget for dette forslag til ny byplads tager afsæt i den omfangsrige borgerdialog som kan opsummeres til nedstående hovedoverskrifter:

De overordnede tendenser fra borgerdialogen for, hvad borgerne ønsker på pladsen er:

- Mere grønt
- Flere begivenheder og events
- Madboder
- Flere opholdsmuligheder
- Mere leg og bevægelse



Udklip fra Opsummering på borgerdialogproces afholdt i 2020 af Schulze+Grassov
En grundig borgerdialog med etablering af midlertidige byrum, hvor konklusionerne danner grundlag for indholdet i dette forslag.



Midlertidige byrumsaktiviteter/ 2020 Schulze+Grassov



Udklip fra Opsummering på borgerdialogproces Schulze+Grassov

DEL 2: TEGNINGER

Urbane Forhaver - koncept

Pladsen bag Frederiksberg Rådhus har mange potentialer i sig. I mange år har pladsen haft karakter af et "praktisk" byrum - en bagside - med den store parkeringsplads. Området har kun været anvendt rekreativt, når de ugentlige populære løppemarkeder har været afviklet og pladsen kortvarigt har skiftet funktion.

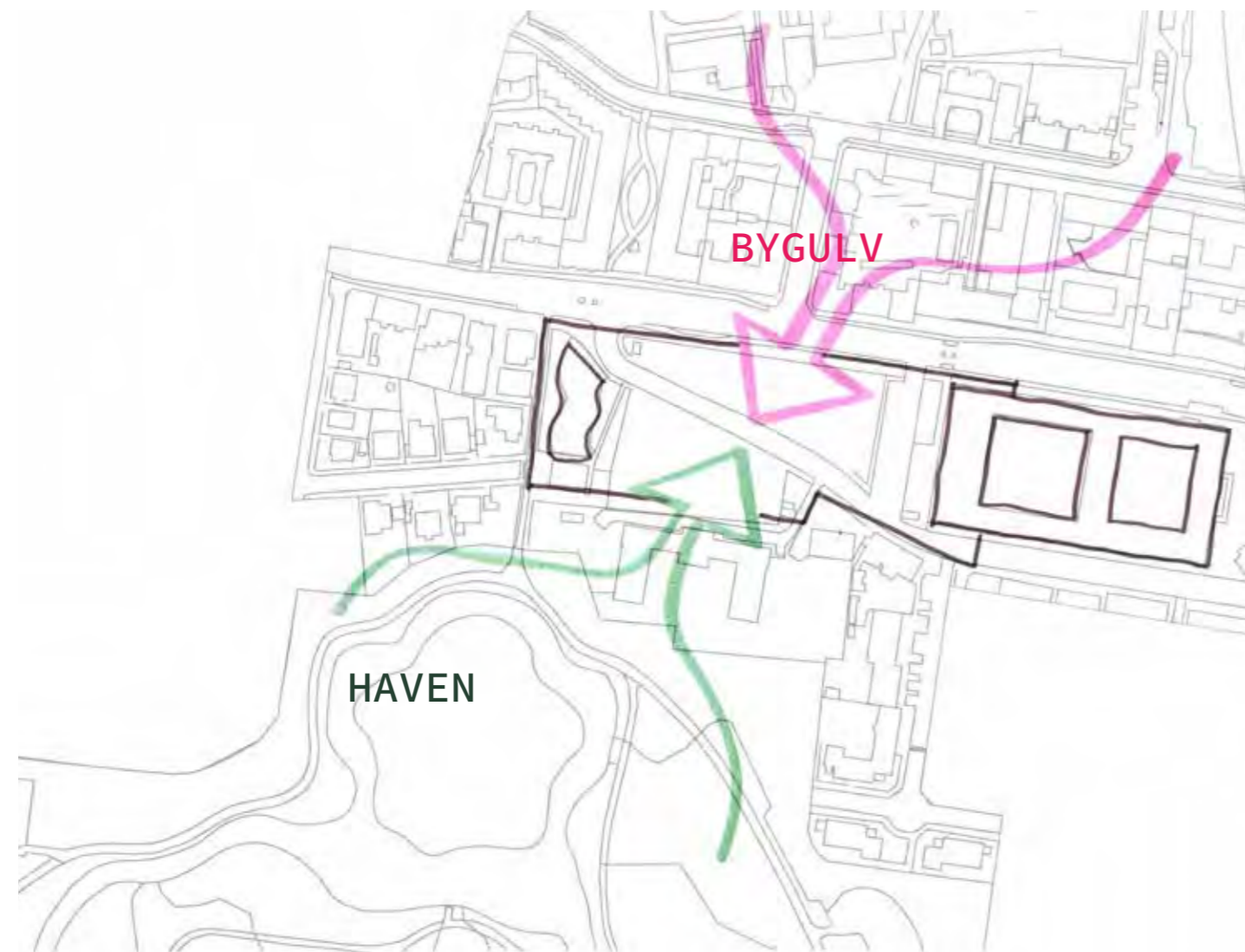
Med dette forslag til transformation af området vender vi BAGSIDEN til at blive en forside - eller en FORHAVE. Vi dyrker der særligt Frederiksbergske forhavemotiv i byrummet og skaber en aktiv og levende byplads der hvor Frederiksbergs Have møder byens urbane puls.

Forhaverne kender vi fra mange steder på Frederiksberg, både de private forhaver på villavejene men også de fælles forhaver til etageboligerne - og særligt langs Allégade, hvor forhaverne bliver til fælles grønne opholdslommer langs med gaden.

Dette projekt transformerer derfor bagsiden til en urban FORHAVE til Rådhuset og Frederiksberg Have - og til de smukke bygninger omkring pladsen - Hassager, 4. Maj Kollegiet, Møstings Hus og villaerne langs Andebakkestien.



FREDERIKSBERGS FORHAVER - her Allégade og Storm Petersens Vej.
Et af de fine kendetegn ved Frederiksberg er forhaverne med deres smukke stakitter i enten hvid eller karakteristisk frederiksberg-grøn, som danner præcise rammer omkring de grønne elementer.



DE PRIVATE FORHAVER
De private forhaver præger alle mindre sideveje og tilbyder sig som generøse grønne lommer overalt på Frederiksberg

DE OFFENTLIGE FORHAVER
De mange dybe forhaver langs Allégade tilbyder offentligt grønne passager på tværs af skel og grønt og inviterende byrum

Situationsplan



SMALLEGADE

CAFE

ANDEBAKKE-SØEN

SOLBJERGET

TRAPPETÅRN 1

PAVILLON

VED RÅDHUSET

BYGULVET

CLEVER EL-LADE STATION

FREDERIKSBERG RÅDHUS

MØSTINGS HUS

TRAPPETÅRN 2

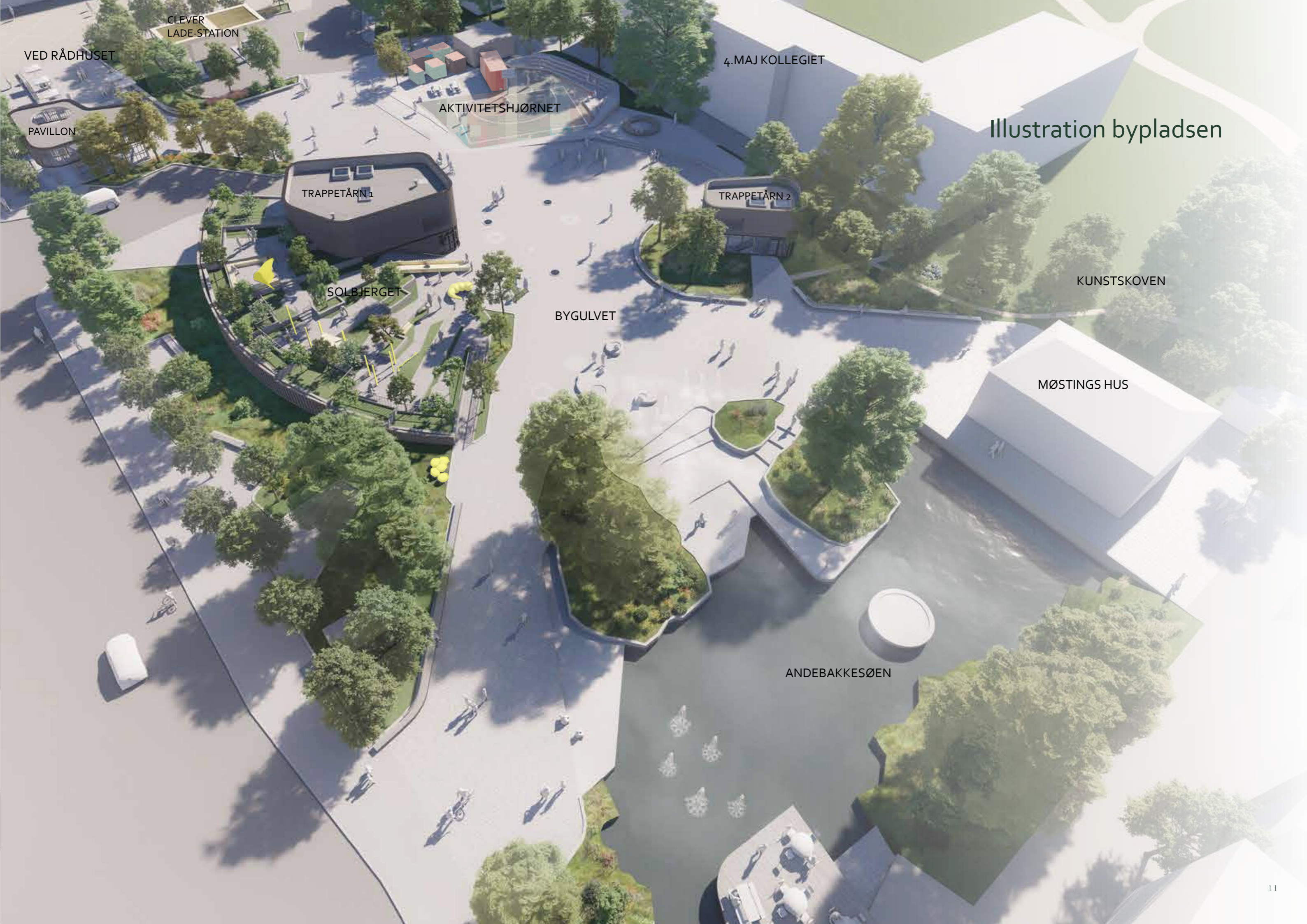
AKTIVITETSHJØRNET

KUNSTSKOVEN

4. MAJ KOLLEGIET

HASSAGER KOLLEGIET

FREDERIKSBERG HAVN



VED RÅDHUSET

CLEVER
LADE-STATION

4. MAJ KOLLEGIET

AKTIVITETSHJØRNET

Illustration bypladsen

PAVILLON

TRAPPETÅRN 1

TRAPPETÅRN 2

KUNSTSKOVEN

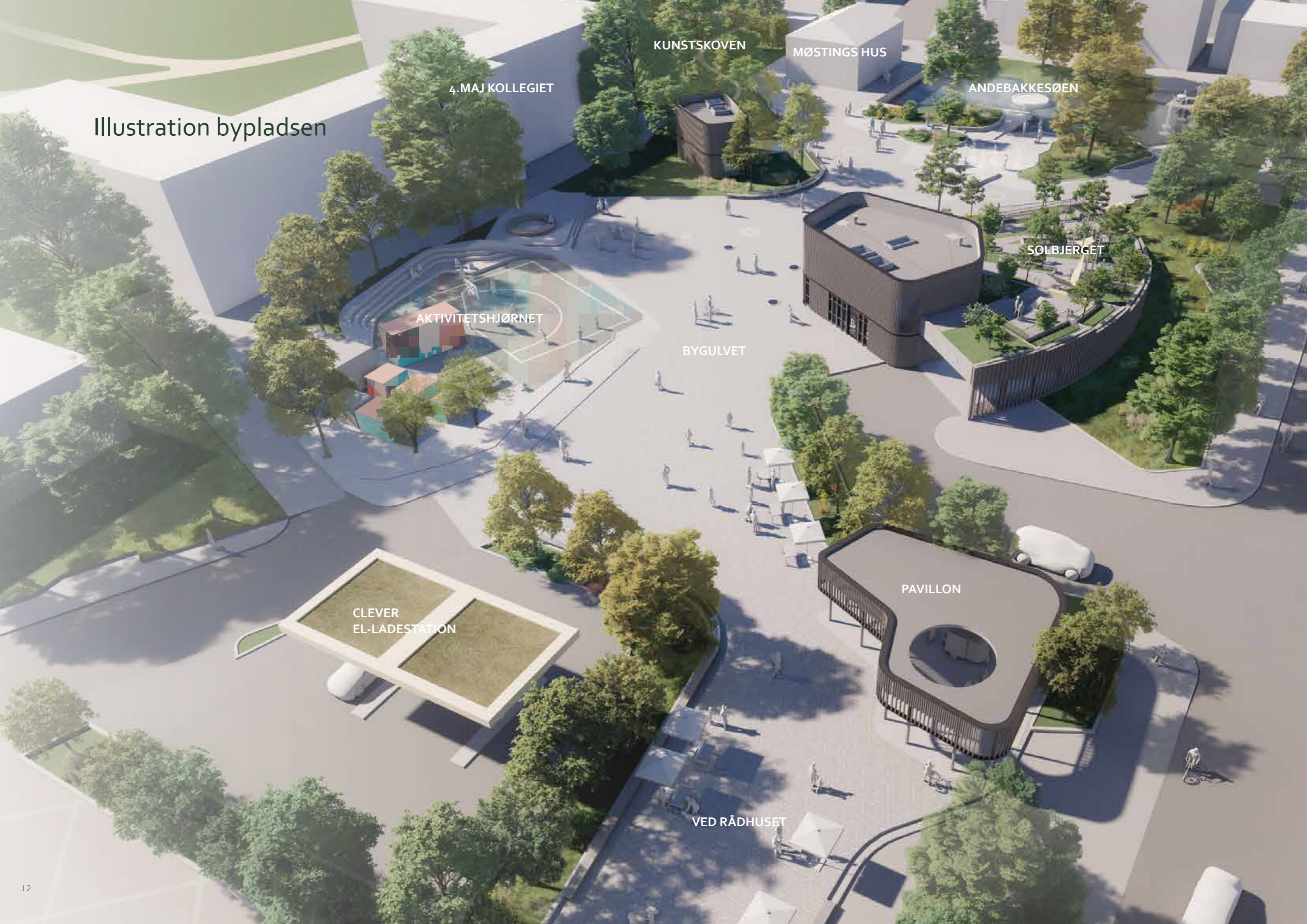
SOLBJERGET

BYGULVET

MØSTINGS HUS

ANDEBAKKESØEN

Illustration bypladsen



4. MAJ KOLLEGIET

KUNSTSKOVEN

MØSTINGS HUS

ANDEBAKKESØEN

AKTIVITETSHJØRNET

BYGULVET

SOLBJERGET

CLEVER
EL-LADESTATION

PAVILLON

VED RÅDHUSET

Ønsker til pladsen

Som tidligere nævnt er der over længere tid arbejdet med ideer til en ny byplads, og igennem borgerdialogprocesser og politiske møder er der fremsat en række input og ønsker til indhold på en fremtidig plads bag ved Rådhuset. Diagrammerne herunder redegør, hvordan projektet arbejder med ønskerne.

DET GRØNNE OG BLÅ

Den nye plads bevarer så meget af den eksisterende beplantning som muligt, og bygger desuden videre på det grønne træk fra Frederiksberg Have, som løber ud over pladsen i mindre, fremskudte forhaver, der kilder sig ind på pladsen.

Andebakkesøen vil fortsat være et bærende element, der iscenesættes og aktiveres mere som et aktivt og legende element på pladsen. Hvert område på pladsen danner sit eget lille univers med afgrænsede typer af beplantning, der fungerer som stemningsgivere til de oplevelser, der er tilbydes på pladsen.

Der arbejdes med klimasikringstiltag, der samler vand fra pladsen og fra oplandet, som dels anvendes til leg og oplevelser ved vandet, og som dels løser vandudfordringer i de omkringliggende områder, ved at tilbageholde store volumener, når det er nødvendigt.

Biofaktoren på pladsen bliver høj, dels hjulpet godt på vej af de mange eksisterende store træer, der så vidt muligt bevares, og dels ved at etablere meget mere beplantning i form af områder med varierende staude- og plantebede, områder med høj biodiversitet og insektvenlighed mv. Valg af træer og beplantning skal nøje afstemmes i samråd med Stadsgartner. Eksisterende træer bevares så vidt muligt.

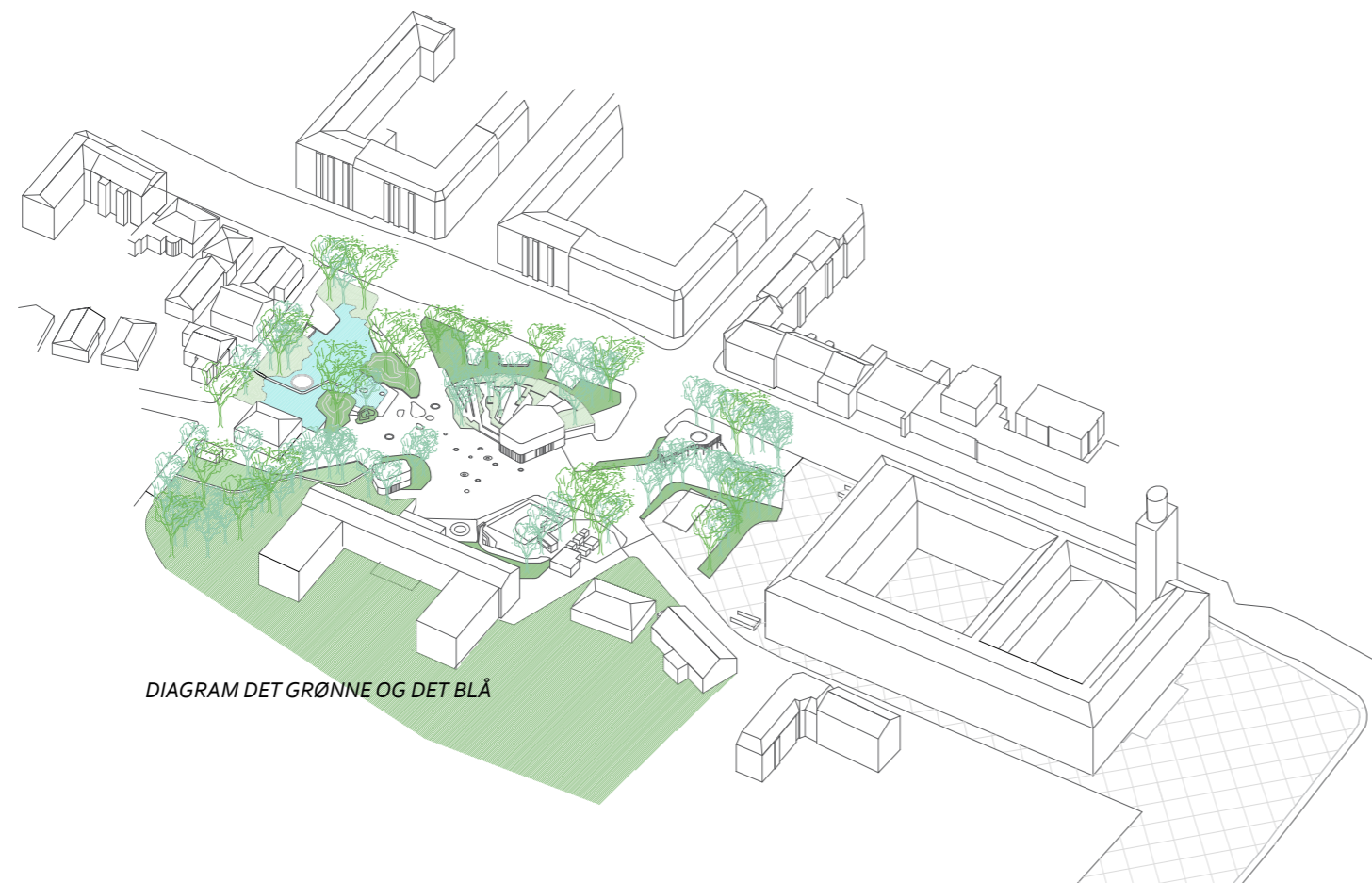


DIAGRAM DET GRØNNE OG DET BLÅ

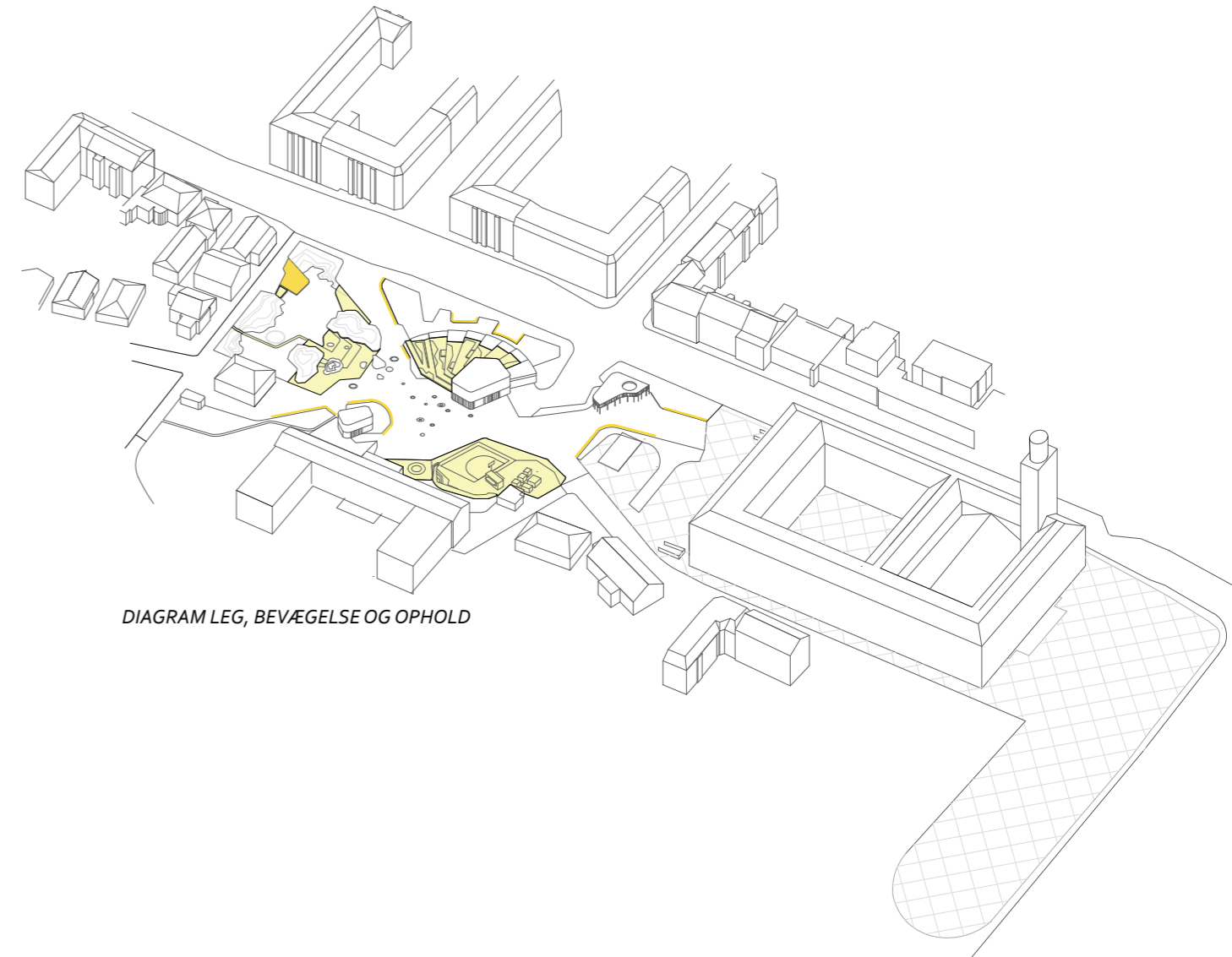


DIAGRAM LEG, BEVÆGELSE OG OPHOLD

LEG, BEVÆGELSE OG OPHOLD

En del af ønskerne til pladsen fra både borgere og politikere handlede om leg, bevægelse og opholdsmuligheder for alle aldre. Der er både plads til leg og høj intensitet og bevægelse samtidig med at man kan nyde en stille stund i en af pladsens mange nicher.

Leg og bevægelse findes på Solbjergets trappelandskab, hvor "jorden er giftig" og hvor en opdagelses- og sansespor op ad bjerget fortæller om sommerfuglens transformation fra æg til larve - til puppe og til slut en smuk sommerfugl.

Ved Andebakkesøen er sanserne i spil ved vandet, hvor dysser, vandstøv og en vandpumpe inviterer til at lege og opdage vandets vej ned til søen. Søens kanter giver desuden mulighed for ophold af mere rolig karakter.

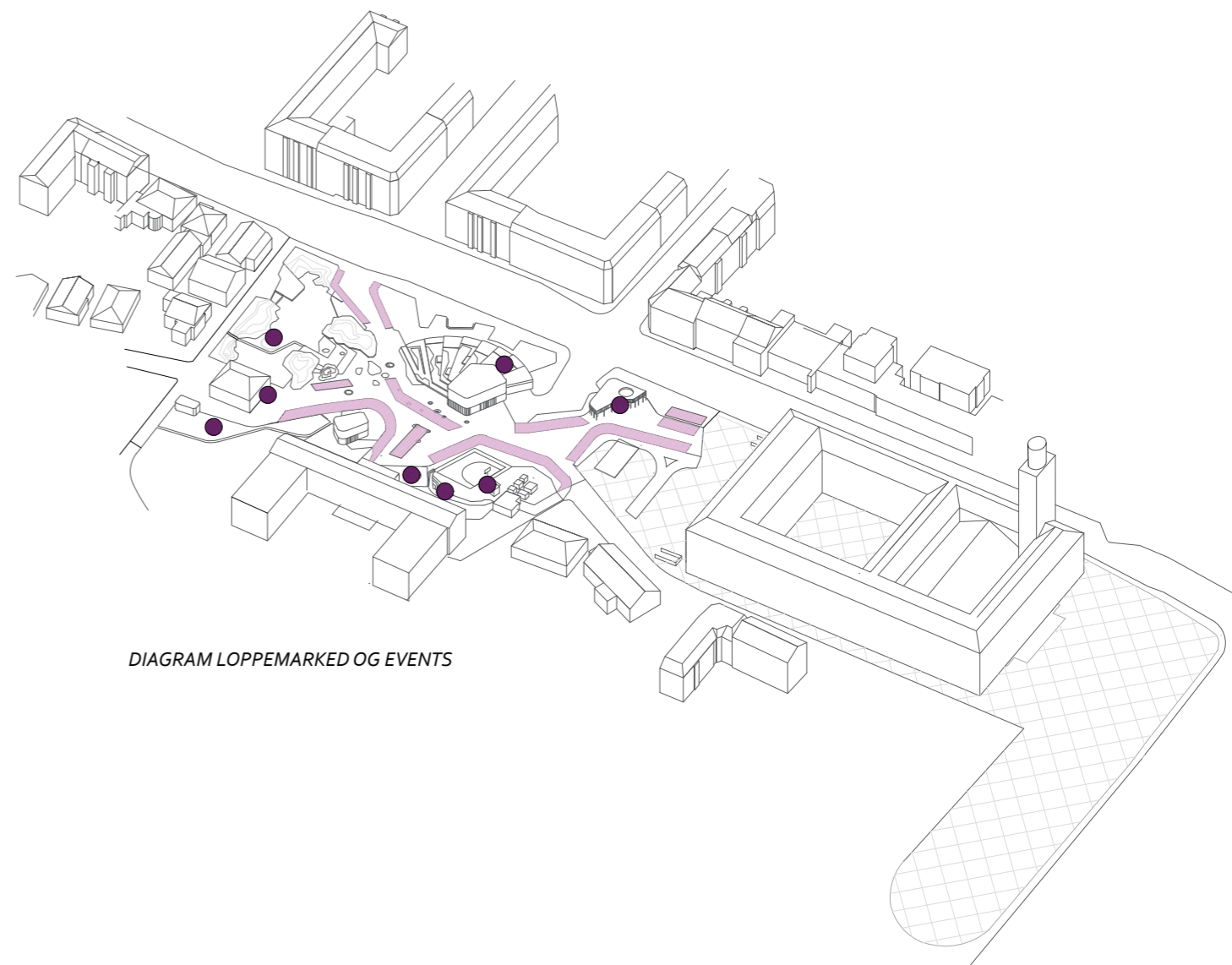
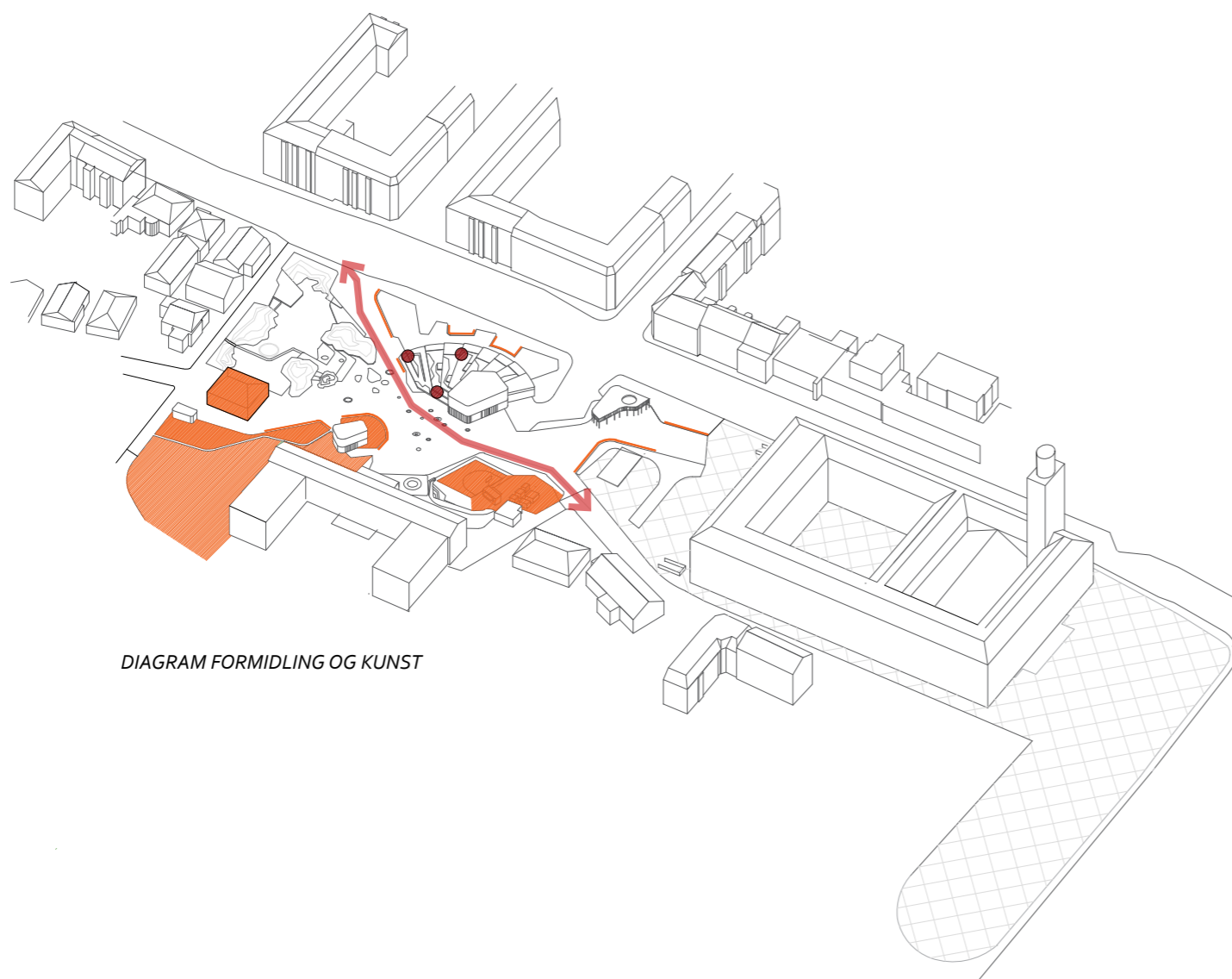
Har man brug for mere fart og bevægelse er aktivitetshjørnet ved Kollegiet et godt spot. Her er streetbasket og let skating en mulighed, ligesom der kan afholdes sociale arrangementer i dette hjørne af pladsen uden at det generer pladsens øvrige aktiviteter eller besøgende.

FORMIDLING OG KUNST

Pladsen bag Rådhuset er allerede fra start beriget af smukke nabobygninger, der giver stedet karakter og indhold. Møstings Hus, som er en del af Frederiksberg Museerne, er et naturligt centrum for formidling og kunst - og omkring og bagved huset etableres kunstscoen, der giver mulighed for at husets kunstaktiviteter "flyder ud" af huset og ud på pladsen og i skoven bagved.

Pladsen er på mange måder et historisk sted - og historien om Solbjerg Landsby og Frederiksberg Bredegades buede forløb over pladsen vil bevares i belægningen, som et historisk spor, der løber diagonalt over pladsen og fortæller historien om den gamle gade.

Kunst og formidling vil ligeledes kunne vises på de såkaldte "stakitbænke", hvor der på ryglænet vil kunne arbejdes med grafik/kunst/digte mv.



LOPPEMARKED OG EVENTS

Det populære ugentlige tilbagevendende loppemarked kan fortsat afholdes på den kommende plads. Der vil være plads til ca 90 boder, der kan opstilles i "stræder", hver stand med egen parasol, som er med til at skabe stemning og synlighed omkring loppemarkedets afvikling. Som en permanent struktur etableres et overdækket område ud mod Smallegade, hvor der kan afvikles "hverdagsmarkeder" med et mindre antal handlende stande eller trucks, der kan afvikle aktiviteter under pavillonens åbne lamelstruktur.

Andre mindre events kan også afvikles på pladsen, hvor der er forskellige "hjørner" der nemt kan indtages til mindre arrangementer. Både området ved Kollegiet og trapperne på Solbjerget kan anvendes som en slags tribune ved afvikling af mindre events.

I hjørnet ved basketbanen bliver der desuden mulighed for at holde mindre café, fællesspisning eller "fredags-bar-events" med afsæt i den modificerede container-bar.

Bygulvet

planudsnit ikke målfast

ANDEBAKKESØEN

SOLBJERGET
trappelandskab

Trappetårn 1
for p-kælder

cirkel-pytte

vanddysser med
springende vand

insitu betonØ
hævet flade

trappe

ændring i fliseoverflade
markerer tidligere gadeforløb
for Frb. Bredegade

ovenlys i belægning til
p-kælder

vanddysser med
vanddamp

stor
cirkel-pytte

BYGULVET

flisebelægning - i beton.
der arbejdes med et fliseformat, der kan
være retningsløst, kvadrat el lign.

cirkel-pytte

stakitbænk

Trappetårn 2
for p-kælder

Bygulvet - belægninger

Bygulvet (ca 3.500 m²) er pladsens åbne flade, som består af en betonflisebelægning med kanter af insitustøbt beton, der skaber en mere organisk kant op mod de urbane forhaver, som kiler sig ind på pladsen.

På bygulvet skal der være plads til afvikling af events - både det ugentligt tilbagevendende loppemarked - men også til madmarkeder, mindre koncerter, teater eller andre aktiviteter, som borgerne på Frederiksberg kan få glæde af hen over året. Den åbne flade sikrer synlighed til de smukke bygninger, der omkranser pladsen og giver godt overblik over muligheder for passage videre ud til andre destinationer i byen.

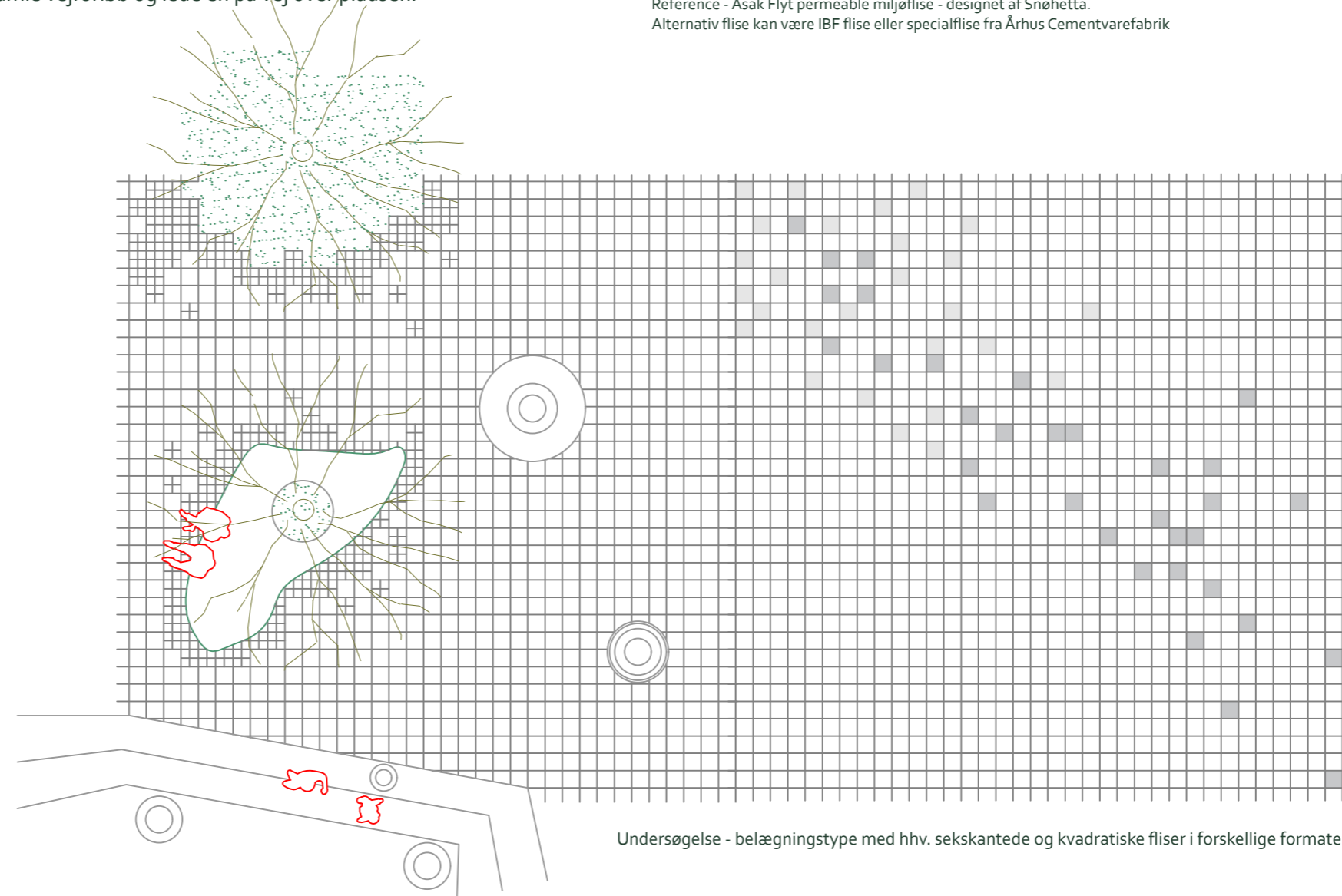
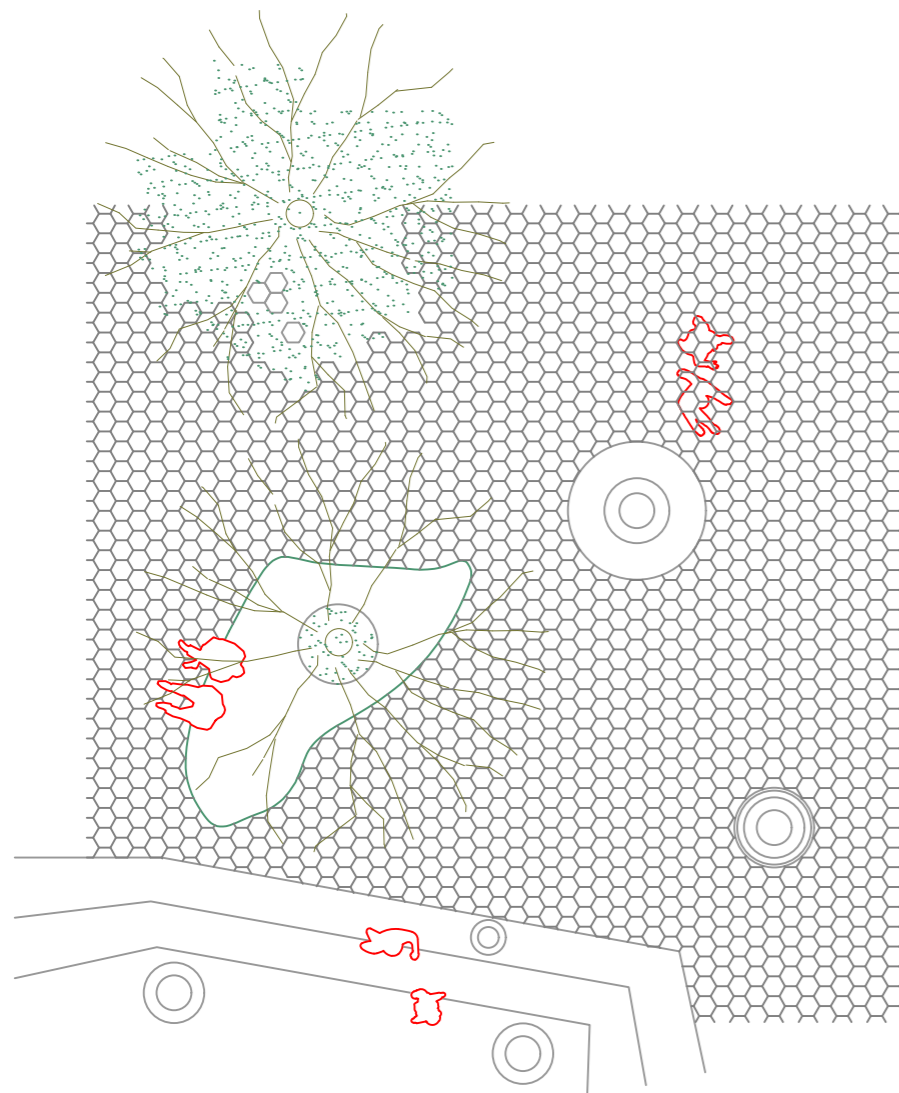
I dette forslag arbejdes med en betonflise, der giver en rolig og retningsløs overflade. Da pladsen skal afvandes over lange flader, skal der etableres fald, som leder vandet til Andedammen eller til de underjordiske regnvandsmagasiner, som etableres under pladsen. Intentionen med Bygulvet er at skabe en rolig flade, som bidrager til oplevelsen af et harmonisk byrum der møder de forskellige temaer i forhaverne og danner en let aflæselige afgrænsning mellem de forskellige rum på pladsen.

Flisetypen er en betonflise – som bearbejdes i overfladen med forskellige ruhed/glathed – alle fliser ikke har ens udtryk. Belægning vil være permeabel – så den kan optage og aflede pladsens regnvand.

For at markere det historiske gadeforløb for Frederiksberg Bredegade vil et "drys" af fliser, med en mere blankpoleret overflade placeres i det forløb, hvor gaden tidligere snoede sig igennem byrummet. Flisernes blanke overflade vil fange lyset - både fra solen og fra en iscenesættende kunstbelysning af forløbet og vil minde om det gamle vejforløb og lede en på vej over pladsen.



Reference - Asak Flyt permeable miljøflise - designet af Snøhetta.
Alternativ flise kan være IBF flise eller specialflise fra Århus Cementvarefabrik



Undersøgelse - belægningstype med hhv. sekskantede og kvadratiske fliser i forskellige formater.

Illustration - Bygulvet

SOLBJERGET

TRAPPETÅRN 1

AKTIVITETSHJØRNET

ovenlys i belægning til
p-kælder

ændring i fliseoverflade
markerer tidligere gadeforløb
for Frb. Bredegade

BYGULVET

flisebelægning - i beton.
der arbejdes med et fliseformat, der kan
være retningsløst, kvadrat el lign.

insitu betonØ
hævet flade

stakitbænke buer omkring
forhaverne giver en naturlig
afgrænsning af plantebedene

stor
cirkel-pytte

vanddysser med
vanddamp

indgang Trappetårn 2 /
parkeringskælder

TRAPPETÅRN 2



Solbjerg

Solbjerg er det store trappelandskab over nedkørslen til parkeringskælderen. Trappen er med sine 8 trin og 150 m² store trappetårn pladsens mest markante figur - og en nødvendighed for at løse op- og nedkørsels-situationen til parkeringskælderen.

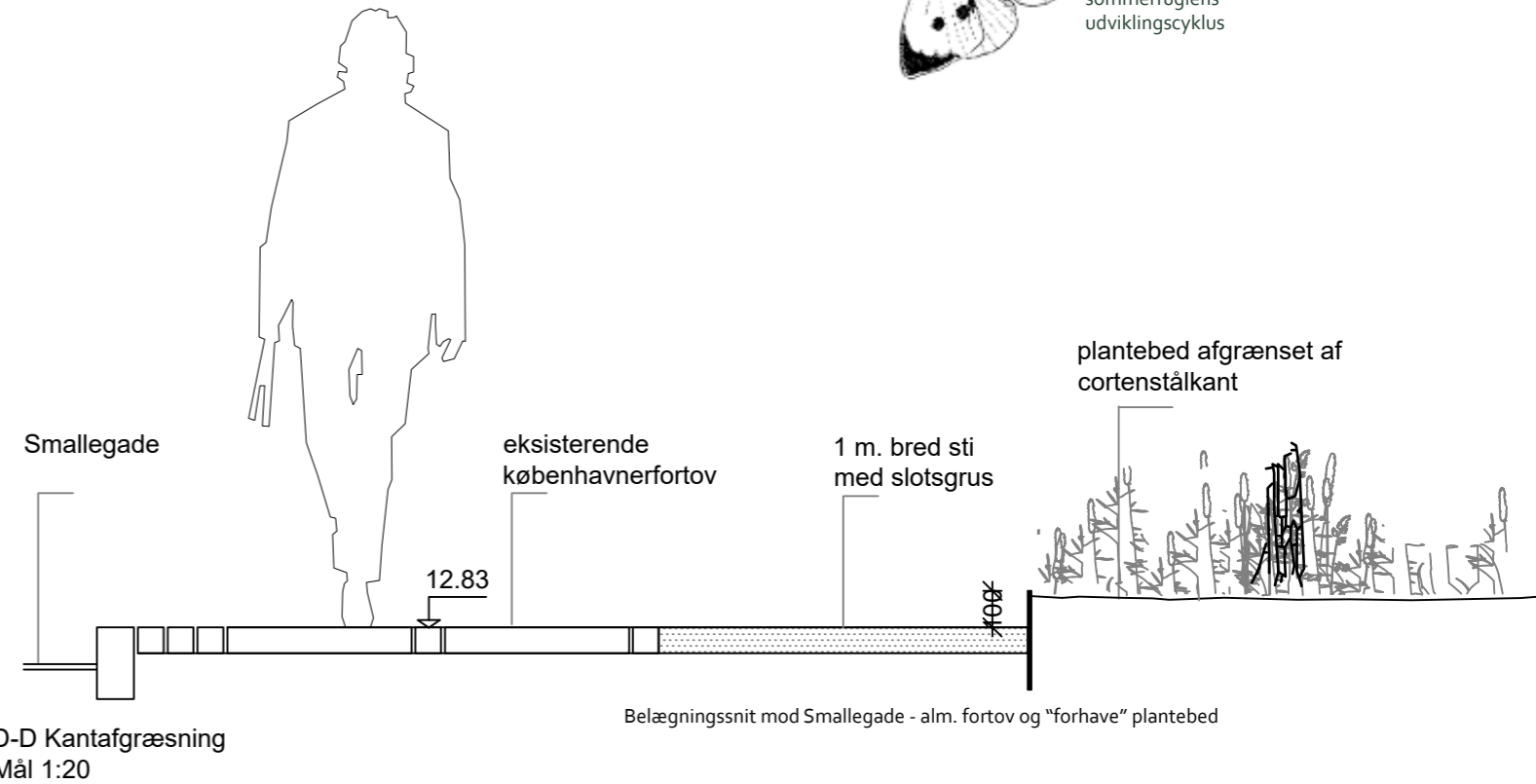
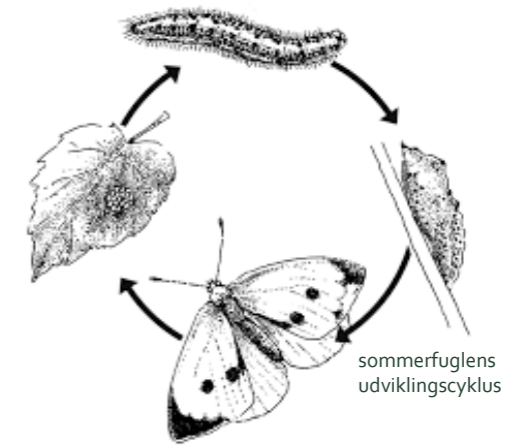
Ved at introducere trappelandskabet som Solbjerg trækkes en direkte reference til den historiske lokation Solbjerg Landsby, som lå lige netop her - og trappetrinnene kan ses som en "fortolkning" af de matrikler, der engang lå hvor Pladsen er i dag.

Solbjerg bliver et frodigt, sansende og legende landskab, der henvender sig både til de små, som går på opdagelse - og til de brugere af pladsen, som gerne vil nyde en rolig stund - måske i solen, trukket lidt væk fra byens puls. Trappedækkene bliver beplantet med græsser, stauder og mindre træer og mindre stensætninger, der hjælper biodiversiteten på vej og der arbejdes med samme organiske/amorphe former, som kendes fra pladsens øvrige "forhaver". Der vil være fokus på at få sanserne i spil - med dufte, lyde, føle osv. og insekthoteller og forskellige sanseinstrumenter skal understøtte oplevelsen af at befinde sig i en lille biotop på solbjerg.

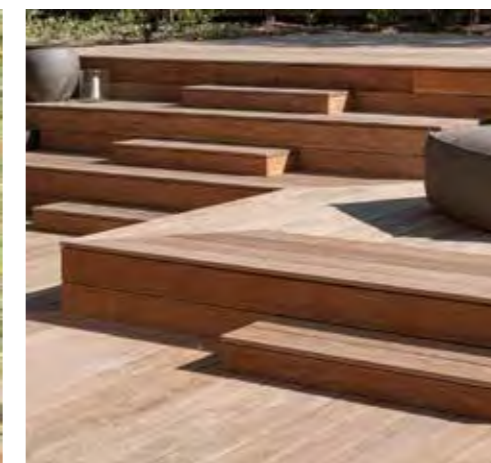
Som et ekstra inviterende element etableres en alternativ rute op ad bjerget hvor "jorden er giftig". Her hopper man fra stub til stub og blad til blad og møder undervejs sommerfuglens forvandling fra æg til larve og puppe for på toppen af forvandle sig til en smuk sommerfugl.

Mod Smallegade viser Forhave-motivet sig tydelig, hvor der etableres små strukturer med urbane forhaver af forskellig karakter.

Som et samlande element for forhave-konceptet udvikles en "stakit-bænk" som mimer Frederiksberg-stakitterne og som i en ny udgave også tilbyder siddemuligheder på pladsen og i "lommer" mod Smallegade samt i lange forløb på den indre byplads.



Referencefoto - Budolfi Plads, projekt fra SLA.
Frodigt landskab ovenpå p-kælder - med trapper og rampeforløb



Reference - opholdsdæk i træ - Lounge-effekt.
Lignende kan etableres på de øverste dæk.

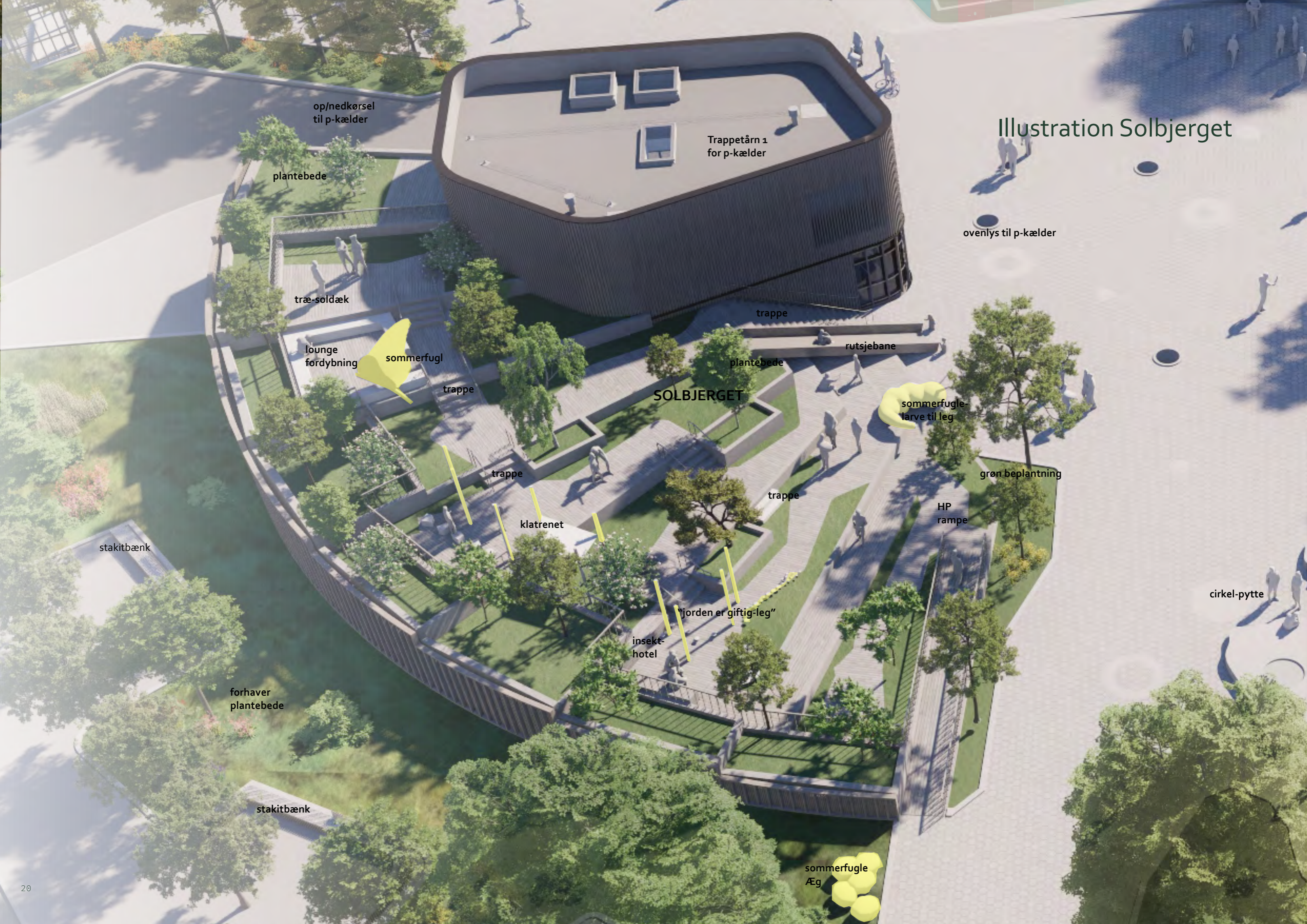


Reference - formidling af sommerfuglens forvandling fra æg til smuk sommerfugl. Langs "det vilde spor" på ad bjerget opleves sommerfuglen i sine forskellige stadier - her fx. som pupper.



tv. Referencefoto - stensætning i plantebed med blomstrende græsser er med til at øge biodiversiteten

Illustration Solbjerget



op/nedkørsel
til p-kælder

plantebede

Trappetårn 1
for p-kælder

ovenlys til p-kælder

træ-soldæk

trappe

lounge
for dybning

sommerfugl

rutsjebane

plantebede

trappe

SOLBJERGET

sommerfugle-
larve til leg

trappe

grøn beplantning

klatre-net

trappe

HP
rampe

stakitbænk

"jorden er giftig-leg"

cirkel-pytte

insekt-
hotel

forhaver
plantebede

stakitbænk

sommerfugle
Æg

Andebakkesøen

planudsnit 1:200

Andebakkedammen som struktur stammer helt tilbage til dengang der var et gadekær i landsbyen Solbjerg. I 1935 er Andebakkedammen i sin nuværende form etableret ifm. opgravningen af gadekæret, og der har derfor "altid" været en sø her.

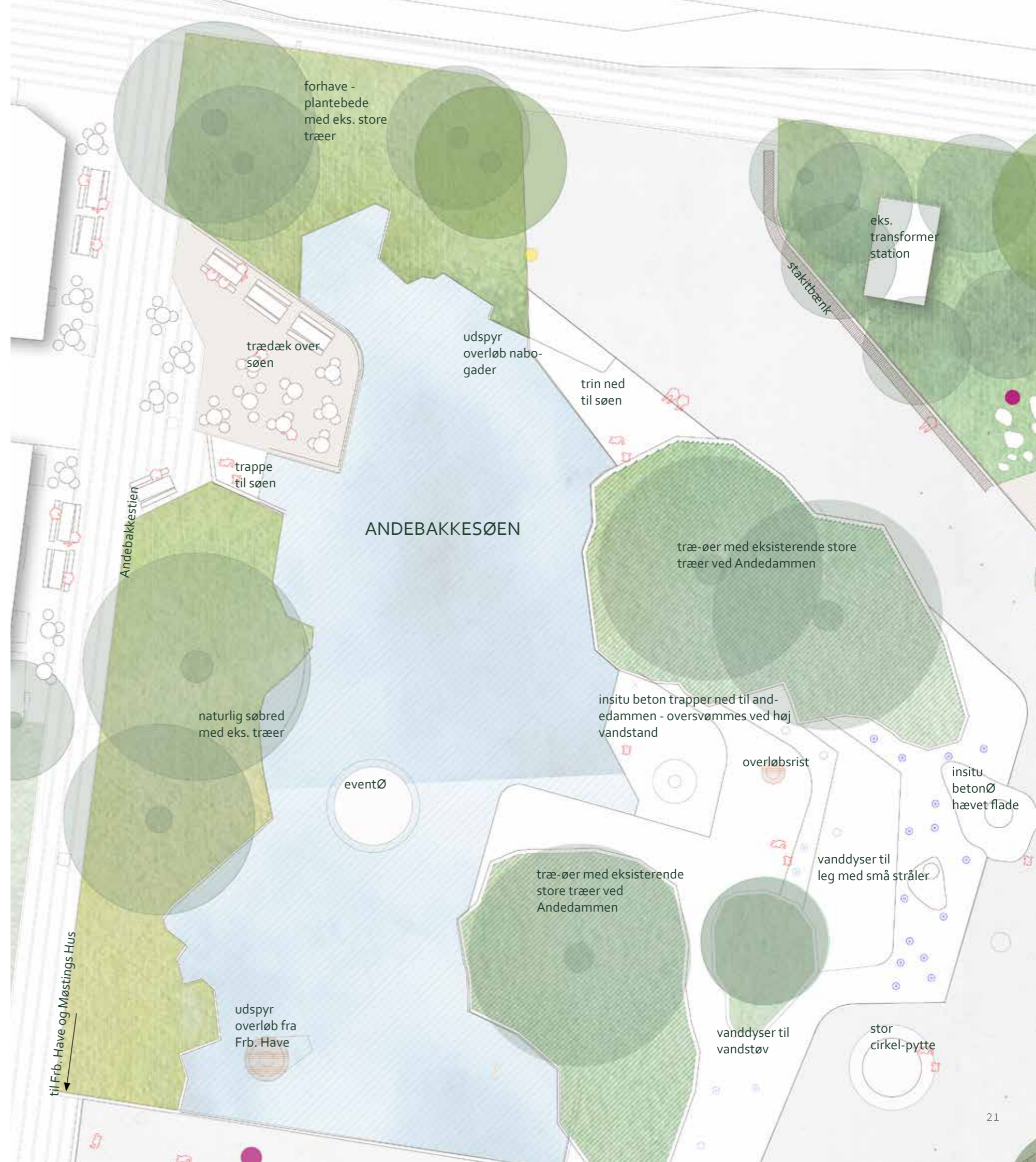
Med den nye pladsdannelse inkluderes AndebakkeSØEN som endnu en forhave - der forbinder Frederiksberg Have med det urbane byrum - og dammen konverteres til en sø, og vil blive etableret med en naturlig søbund, så den fremadrettet fortsat fungerer som et rekreativt rum - men også som en del af klimasikringen, der kan håndtere regnvand ved skybrud mv. Der arbejdes på at koble søen sammen med kanalen fra Frederiksberg Have og samtidig koble søens overløb til et af de underjordiske regnvandsmagasiner, som også etableres under den nye byplads.

Søen vil både have en naturlig søbred mod Andebakkestien og naboerne - og et mere urbant udtryk mod selve pladsen. På østsiden kan vandet oversvømme de nederste trappetrin ved høj vandstand. Med vanddysser, der kan spyde dis og vandsøjler, vil vandet spille en mere aktiv og legende rolle.

De eksisterende store træer omkring Andebakkesøen bevares i videst muligt omfang. På østsiden mod pladsen afgrænses de eksisterende træer med en betonkant, der sikrer træerne mod oversvømmelse, når vandet stiger - og træerne vil stå sikkert på grønne øer.

På søens vestside - mod Andebakkestien og cafeen etableres en opholdsplatform som et trædæk, der rager ud over søen. Desuden etableres en mindre trappenedgang til søen, så man også fra denne side kan komme i kontakt med vandet. På vestsiden vil søbredden være naturlig og stå i modsætning til den mere urbane kant, der præger landskabet på den østlige side af søen.

Møstings Hus vil fortsat kunne anvende vandet som en medspiller og scene for kunstinstallationer som med projektets realisering får mulighed for at fremstå endnu mere tydelig og inviterende. Der arbejdes på at kunne etablere en mindre flyde-ø i søen, som kan anvendes til kunstinstallationer eller andre events (fx. musik og lign.)



Andebakkedammen

Tværsnit 1:200



Vest-side v Andebakkestien - naturlig søbred

set fra Møstings Hus mod Smallegade

Øst-side mod bypladsen - betontrappelandskab - kan delvist oversvømmes



Cirke-pytter - præges i "Bygulvet"



Dysser med vanddamp/støv



Dysser med vand ved trapper ned til søen



Udspyr - overløb fra Have og opland/veje



Udspyr - overløb fra Have og opland/veje

Illustration Andebakkesøen

MØSTINGS HUS

vanddyser til
vandstøv og vandleg

insitu beton trapper
ned til andedammen -
oversvømmes ved høj
vandstand

træ-øer med eksisterende
store træer

træ-øer med eksisterende
store træer

dammen konverteres til SØ
ved at etablere naturlig bund

eventØ

ANDEBAKKESØEN

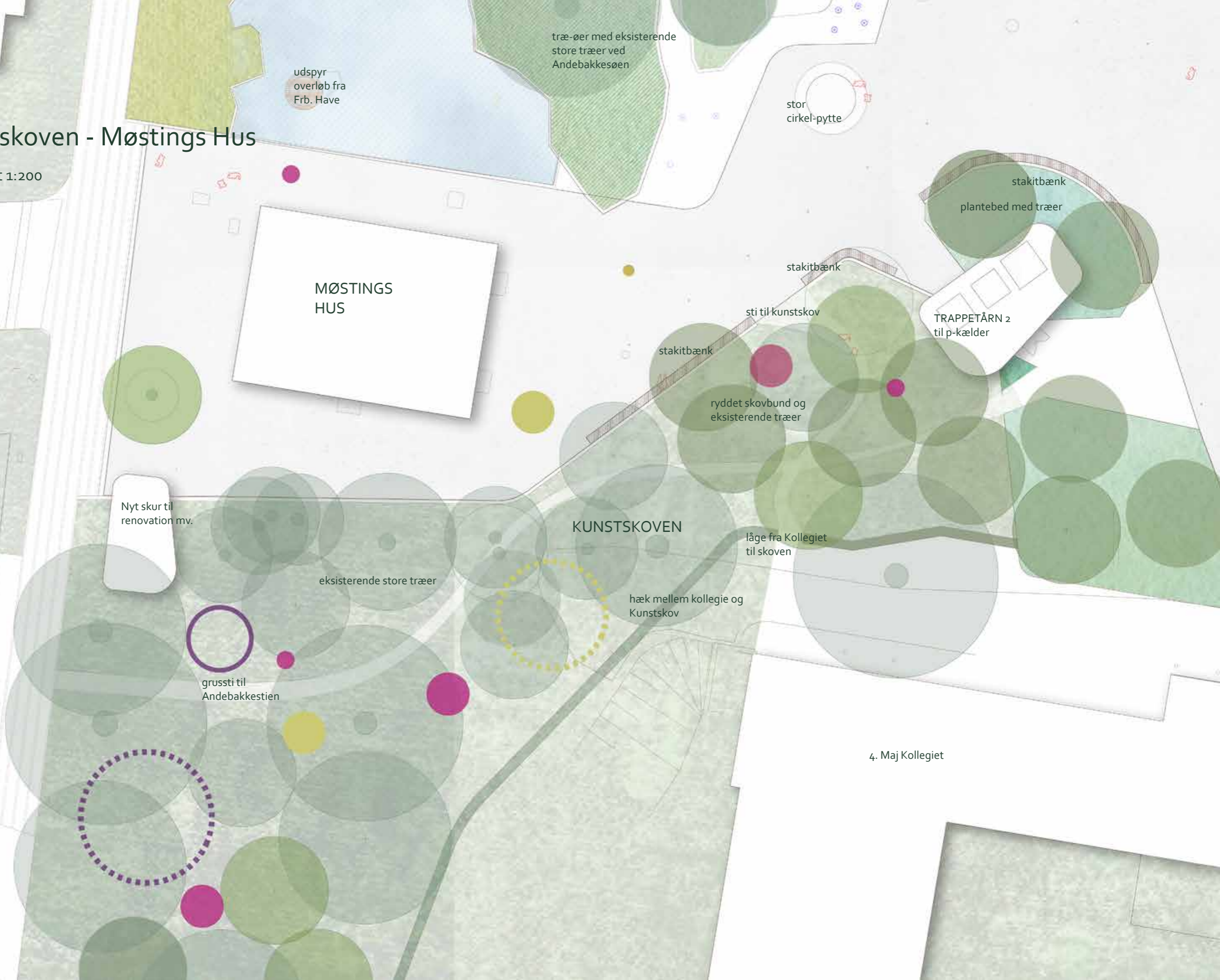
trappe
til søen

springvand i søen
bevares / kan flyttes
tættere mod
Smallegade ift. lyd

naturlig søbred

Kunstsmeden - Møstings Hus

planudsnit 1:200



udspyr overløb fra Frb. Have

træ-øer med eksisterende store træer ved Andebakkesøen

stor cirkel-pytte

stakitbænk
plantebed med træer

MØSTINGS
HUS

stakitbænk

sti til kunstsmed

TRAPPETÅRN 2
til p-kælder

stakitbænk

ryddet skovbund og eksisterende træer

Nyt skur til renovation mv.

KUNSTSKOVEN

låde fra Kollegiet til skoven

eksisterende store træer

hæk mellem kollegie og Kunstsmed

grussti til Andebakkestien

4. Maj Kollegiet

Kunstsmeden - Møstings Hus

Møstings Hus er én af de bygninger, som med den nye pladsdannelse kan træde mere tydeligt frem i byrummet. Tidligere har Møstings Hus været lidt gemt bag søen og de store træer - men med den nye plads skabes der forbedrede forbindelser på tværs af pladsen, som giver indkig til Møstings Hus - uden at fjerne de store smukke træer.

De store eksisterende træer - både omkring søen og bagved Møstings Hus - er en kæmpe gave når man skal skabe en ny pladsdannelse, da træerne med deres volumen fungerer som stemningsgiver til pladsens udtryk uden at man skal vente på at træerne når en god størrelse. Projektet foreslår at der omkring Møstings Hus arbejdes med en "Kunstsmed", der åbner for muligheden for at kunsten "flyder ud" af huset - og kan indtage det nære område omkring Møstings Hus med både permanente og midlertidige kunstinstitutioner og skabe en lille rute og en ny forbindelse til Andebakkestien til Frederiksberg Have, for på den måde a skabe flere aktive forbindelser ud til byens øvrige destinationer.

Ved Kunstsmeden ligger også parkeringskælderens Trappetårn 2 (51 m²), med opgang fra kælderens til pladsens syd-vestlige hjørne. I projektet er Trappetårn 2 placeret i en "grøn lomme", hvor brugerne af parkeringskælderens vil få en oplevelse af at træde ud i naturen, når man kommer ud fra trappetårnet.

Kunstsmeden bevæger sig i dette forslag ind på 4. Maj Kollegiets matrikel og "spiser" en bid af skovområdet længst mod vest op til Andebakkestien. Der pågår dialog med Kollegiets ledelse om matrikelforholdene - og der undersøges om der kan indgås aftaler om anvendelse af skovområdet mellem Møstings Hus og Kollegiet til Kunstsmeden. Fra Kollegiet kan der via en låge skabes en smutvej om til Frederiksberg Have - og afgrænsningen mellem Kollegiets have og skoven kan sikres ved etablering af en hæk.

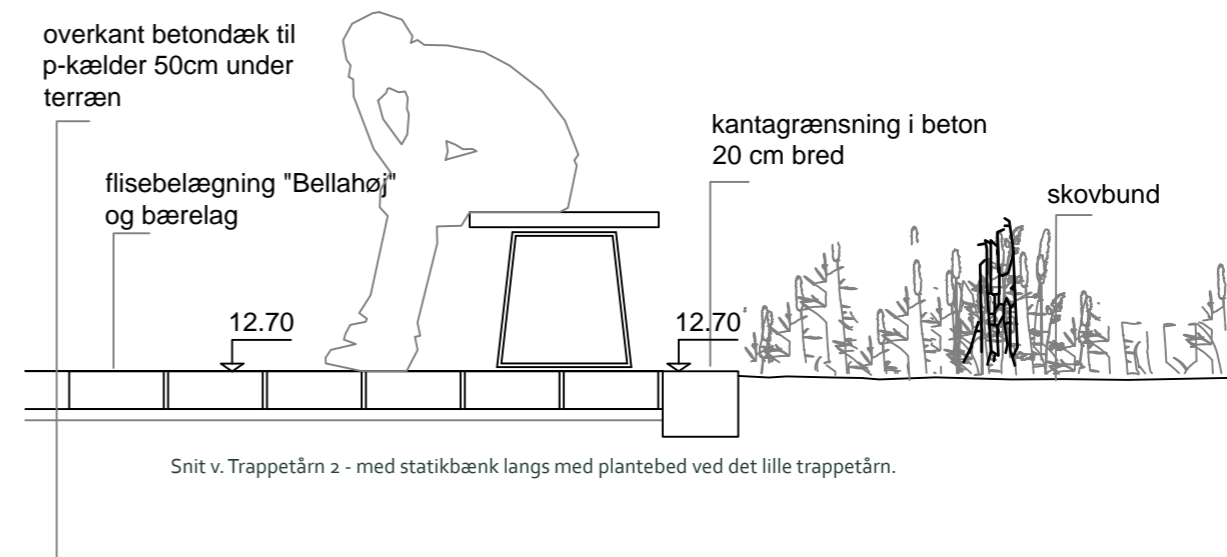


Illustration Kunstscoven

Uformelle siddekanter og basket/ rullelandskab

Stakitbænkene afgrænser "forhaverne" som støder op mod bygulvet

indgang til trappetårn til P-kælderen

Sti til kollegiet og Kunstscoven

Midlertidige og permanente kunstinstallationer vil befolk skovbund og trækroner og forbinde pladsen med Frederiksberghave

Aktivitetshjørnet

planudsnit 1:200



ovenlys til p-kælder

stakitbænk

plantebed med træer

CLEVER EL-LADESTATION

stakitbænk

rampe opkørsel til pladsen

cirkel-pytte

kupperet betonlandskab

område m. bord/bænke og lyssekæder

AKTIVITETSHJØRNET

Street basket coated asphalt

kunst-tårn

eks. transformer stationer

ny grej container

FREDERIKSBERG BREDEGADE

Aktivitets-container

trappe

cirkelbænk

betonlandskab hævet plateau foran kollegiet

VEJADGANG TIL KOLLEGIET (kan lukkes med låge)

eks. garage og skur (kollegiets)

trappe ned til kollegiet

event lysmast

område til kollegiets renovation, afgrænses af væg/plankeværk

blød skråning mod kollegiet med blomstrende græsser

4. MAJ KOLLEGIET

HASSAGER KOLLEGIET

Aktivitetshjørnet

Aktivitetshjørnet henvender sig til unge og større børn. Arealet skal rumme uformelle rammer til ophold, spil og bevægelse - og vil have et ungdommeligt og inviterende udtryk, der samtidig er stilistisk og enkelt med powerfarver, der tiltrækker blikket.

Området under de høje træer med de eksisterende transformerstationer gøres tilgængeligt ved at tilføje supplere de små transformerhuse med flere huse/grejcontainere (fx. til opbevaring af markedsparasoller mv) og der kan med enkel lysætning og bord/bænkesæt skabes rammer kreativitet og fællesskab målrettet unge og uformelt selvorganiserende aktiviteter i tæt forbindelse med kollegiet. En 12-fods container konverteres til "aktivitets-rum" og kan, hvis de unge vil indtage den, bruges som afsæt for sociale arrangementer med tilkobling til kollegiet.

Basketball er en populær aktivitetsform for mange børn og unge på Frederiksberg, og derfor etableres en street-basket bane ved Aktivitetshjørnet. Street-basket området etableres i dialog og efter anvisninger fra lokale brugere, og vil opfylde gængse krav til optimale street-basket forhold. Fladen etableres med coated asfalt, som kan males i kunstneriske farver/motiv, som virker dragende på forbigående over pladsen.

4. Maj Kollegiet vil med den nye pladssdannelse træde mere tydeligt frem på pladsen. Der etableres en aktiv kant mellem pladsen og kollegiet, der inviterer til ophold og social samvær.

Mellem pladsen og kollegiet er der en terrænforskel på ca 0,5 m. Dette terrænspring håndteres ved at lave trapper ned til kollegiet. Foran kollegiet etableres en let forhøjet betonflade/scene, som markerer adgangen til kollegiet.

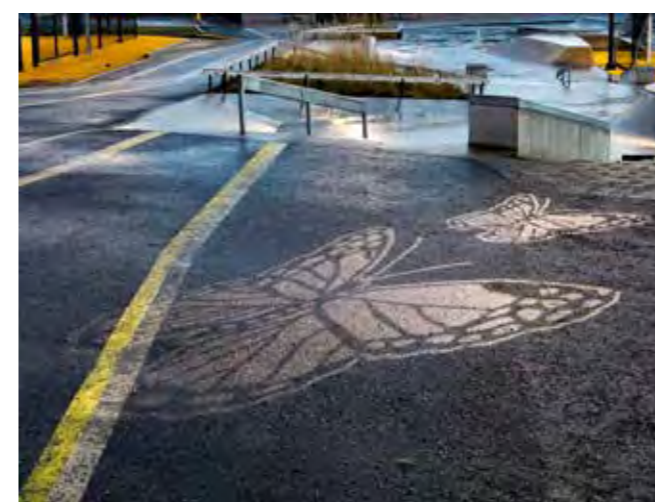
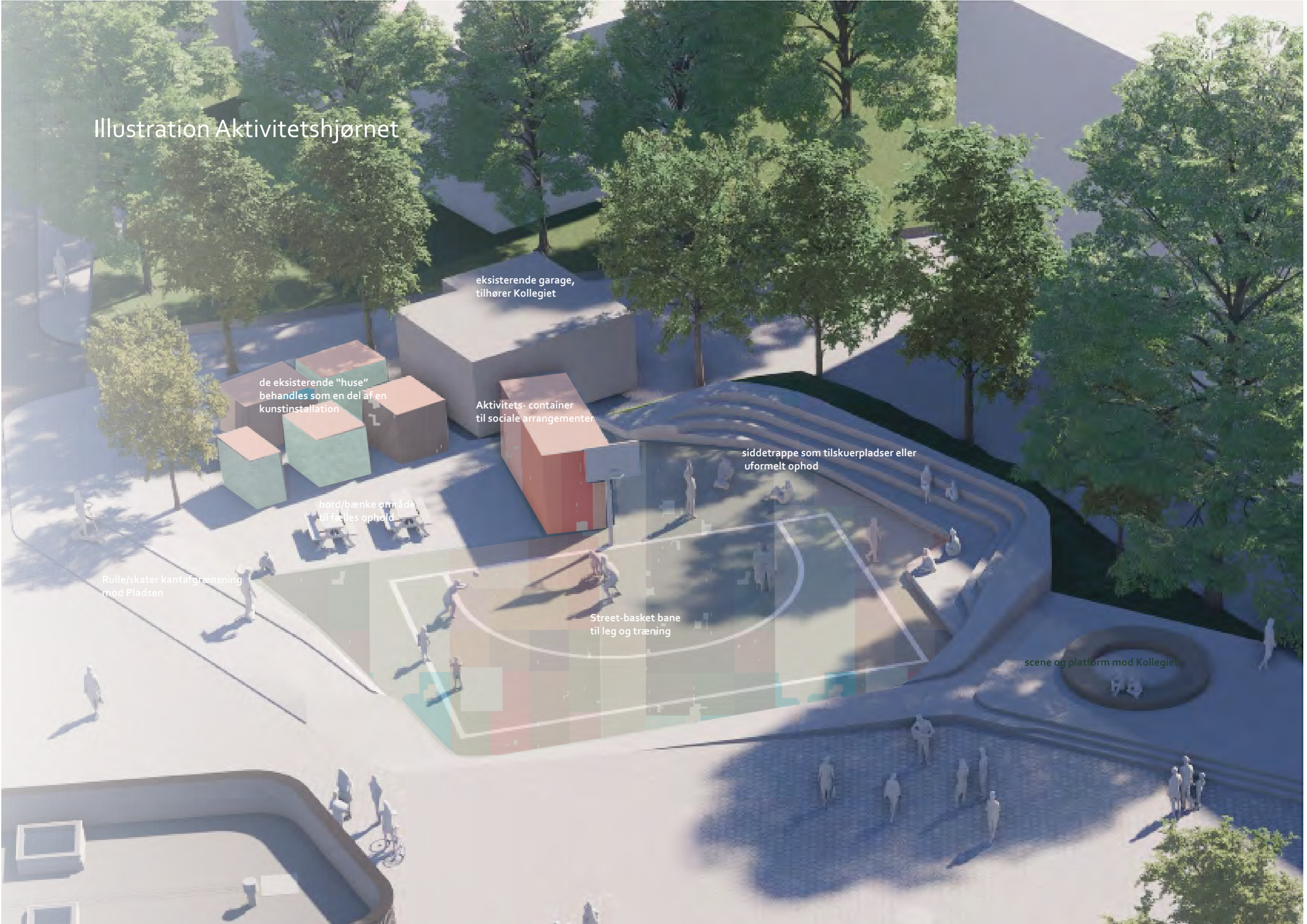


Illustration Aktivitetshjørnet



eksisterende garage,
tilhører Kollegiet

de eksisterende "huse"
behandles som en del af en
kunstinstallation

Aktivitets- container
til sociale arrangementer

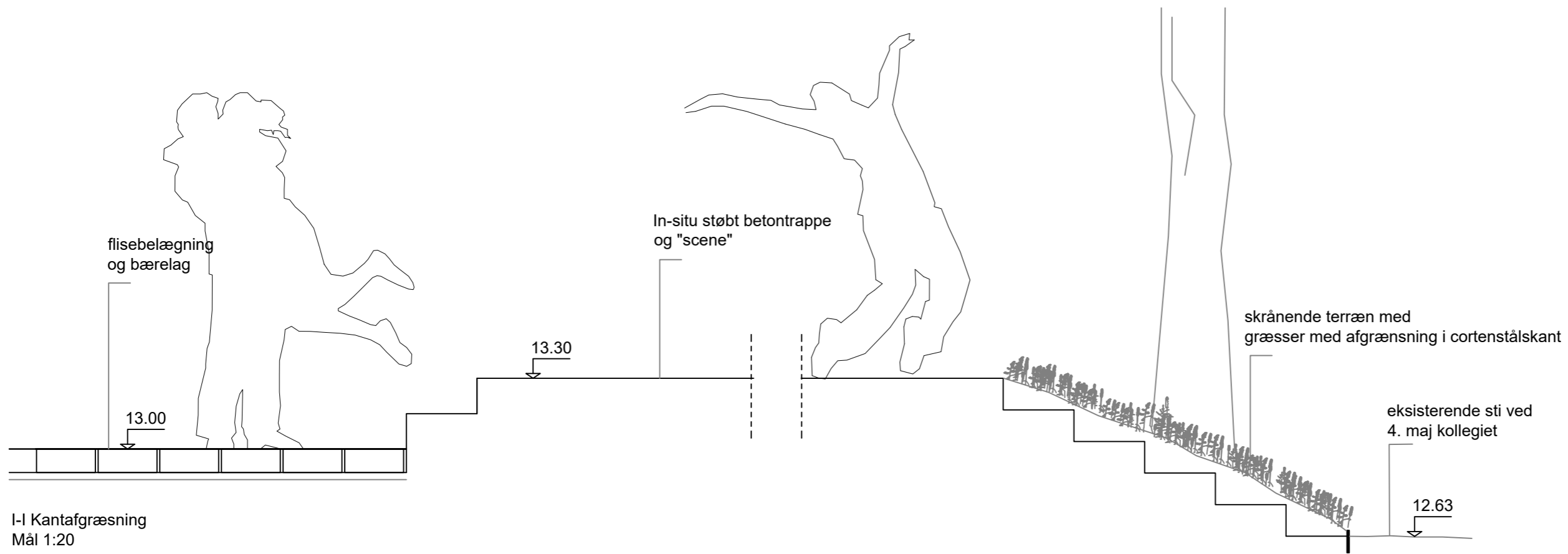
siddetrappe som tilskuerpladser eller
uformelt ophold

bord/bænke område
til fælles ophold

Rulle/skater kantaftgrænsning
mod Pladsen

Street-basket bane
til leg og træning

scene og platform mod Kollegiet



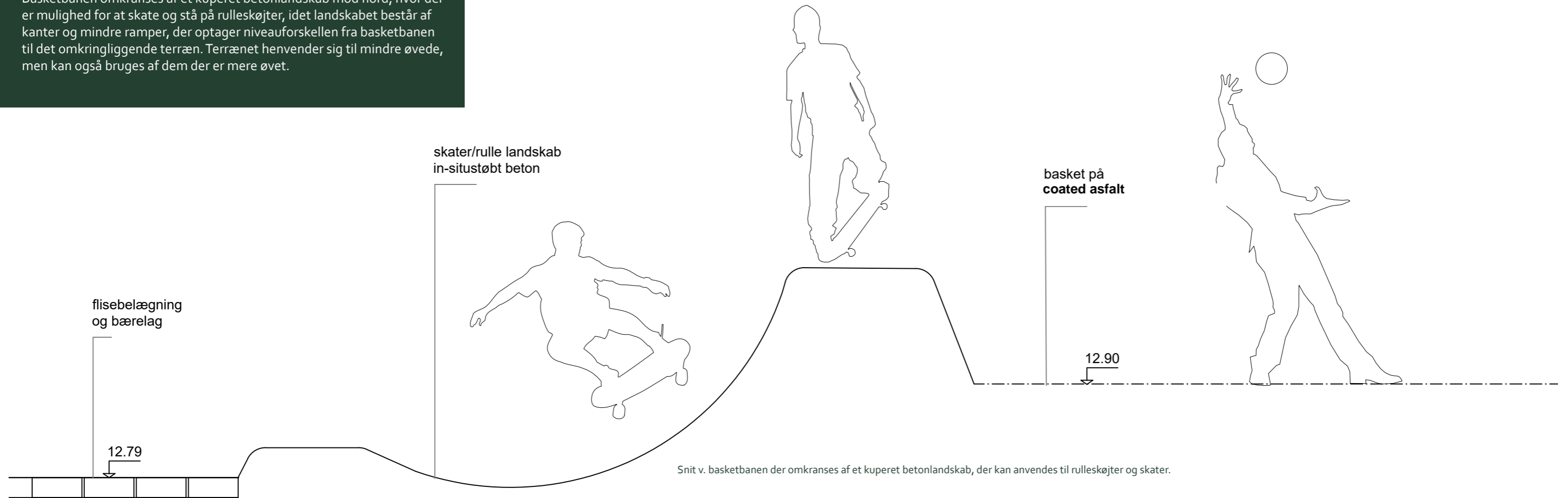
I-I Kantafgræsning
Mål 1:20

Aktivitets hjørnet

Skater-aktiviteter

Basketbanen omkranses af et kuperet betonlandskab mod nord, hvor der er mulighed for at skate og stå på rulleskøjter, idet landskabet består af kanter og mindre ramper, der optager niveauforskellen fra basketbanen til det omkringliggende terræn. Terrænet henvender sig til mindre øvede, men kan også bruges af dem der er mere øvet.

Snit v. forpladsen til 4. Maj Kollegiet, som ligger længere nede i terræn den bypladsen. Betonlandskabet om aktivitets hjørnet og basketbanen bevæger sig hen foran Kollegiet og skaber et plateau eller scene foran den flotte kollegiebygning. På bagsiden ned mod kollegiet anlægges en blød skråning med blomstrende græsser.



Snit v. basketbanen der omkranses af et kuperet betonlandskab, der kan anvendes til rulleskøjter og skater.

Ved rådhuset

planudsnit 1:200



forhaver
plantebede

lounge
fordybning

grøn beplantning

Trappetårn 1
for p-kælder

op/nedkørsel
til p-kælder

indgang til
p-kælder, trappe + ele-
vator

Pavillon - permanent
overdækning til markeder mv

trin op/ned
til pladsen

eks. københavner-
fortov strækker sig ind
under træerne til Bygulvet

stakitbænk

rampe - opkørsel fra
gadeniveau til "bygulvets"
samlede belægning

plantebed
med træer

stakitbænk

plantebed
med træer

CLEVER
EL-LADESTATION

Ved rådhuset

Adgangen til pladsen fra Smallegades nordøstlige passage sker via en bred rampe, der leder ind til Bygulvet. Området tættest på rådhuset beholder sine nuværende funktioner - cykelparkering, korttids P-pladser, Clever ladestation (vil på sigt kunne udvides efter behov). Området træer langs med Smallegade bevares men bøgehækken under fjernes for at skabe bedre visuel forbindelse til pladsen.

I dette afgrænsede område med "Bygulvs-belægning" vil det være muligt at afvikle mindre markedsevents, hvor der er en begrænset mængde stadeholdere, og området vil danne en fin og veldefineret ramme. Det bygges en pavillon-struktur, der udtryks-mæssigt vil være i familie med Trappetårnene med en let lamelstruktur, der dog på pavillonen vil fremstå mere åben. Pavillonen kan huse mindre markedsfunktioner og foodtrucks mv.



Illustrationer af pavillon-struktur i passagen ved rådhuset. Kan anvendes til mindre markedsevents og lignende. delvist overdækket. Samme formsprog og udtryk som trappetårnene til parkeringskælderen.



Reference på "Stakitbænken" - her fra Solnedgangspladsen i Skagen - projekt af Kristine Jensens tegnestue



Frodig staudeblanding - til de mange plantebede på pladsen



forskellige midlertidige pup-up aktiviteter som madmarked eller dyrkningsfælleskaber

Illustration Ved rådhuset

eksempel på
markeds-boder med
parasoller til at
markere aktivitet

BYGULV

PAVILLON
Permanent overdækning
til de små markedsdage

stakitbænke løber
langs med pladsens
kanter / forhaver

eksempel på
markeds-boder med
parasoller til at
markere aktivitet

trin op/ned
til pladsen

eks. københavner-
fortov strækker sig ind
under træerne til Bygulvet

CLEVER
EL-LADESTATION

Loppemarked opstilling

LOPPEBODER:
45 stk á 4 x 4
45 stk á 2 x 2

X 12.74
X 13.13
X 13.00
X 12.98
X 12.66

X 12.63



Events og loppemarked

Pladsen skal kunne håndtere events og markedssituationer og skal være et byrum der inviterer til aktivitet og fællesskab. Særligt det ugentlige tilbagevendende loppemarked er pladskrævende med go loppestader, men også en meget populær aktivitet, som fylder byrummet til sin maksimale kapacitet, når alle stadepladser er fyldt.

Pladsens mange mindre rummeligheder og nicher gør det også muligt at afvikle events af mindre karakter, uden at de "forsvinder" på den store åbne plads.

For at sikre en ordnet markedsstruktur med stræder og "øer" af stader foreslås det, at der i belægningen lægges markering af stadepladserne - ved en farve i flisen eller et nummer, ligesom parasolbøsninger kan give mulighed for opsætning af parasoller på hver stadeplads, og dermed skabe et enartet og festligt udtryk på pladsen, der tydeligt signalerer aktivitet.

Ved Transformerskoven kan en grejcontainer huse de mange parasoller, som er nemme at hente og sætte op ved egen stand.



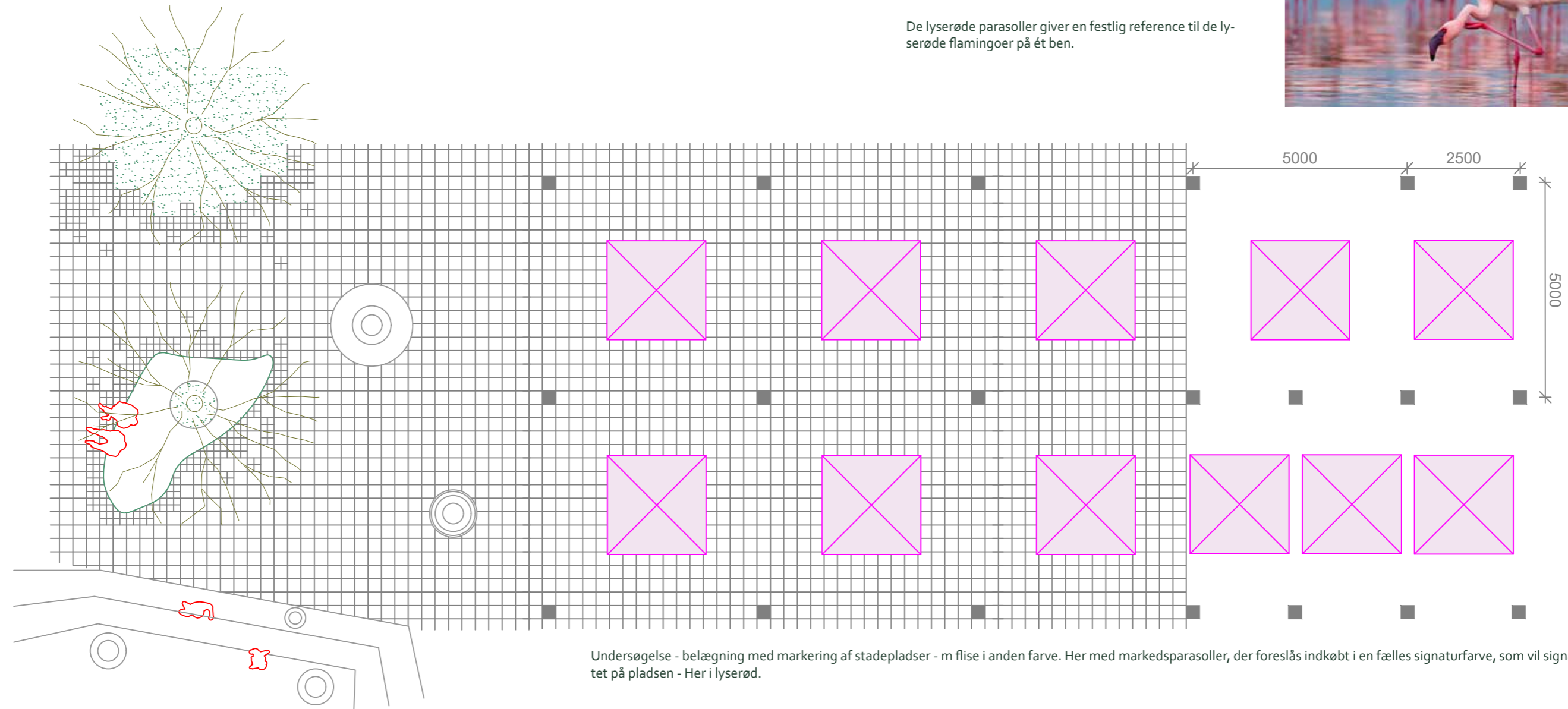
Forslag om lyserøde parasoller - anvendes som samlende element på markedsdage
Herover ses reference fra Sugar Beach - Canada.



Markedsstemningen fra Saint Tropez i Frankrig, hvor parasoller og trækrone danner tag over markedets mange små stræder mellem boderne



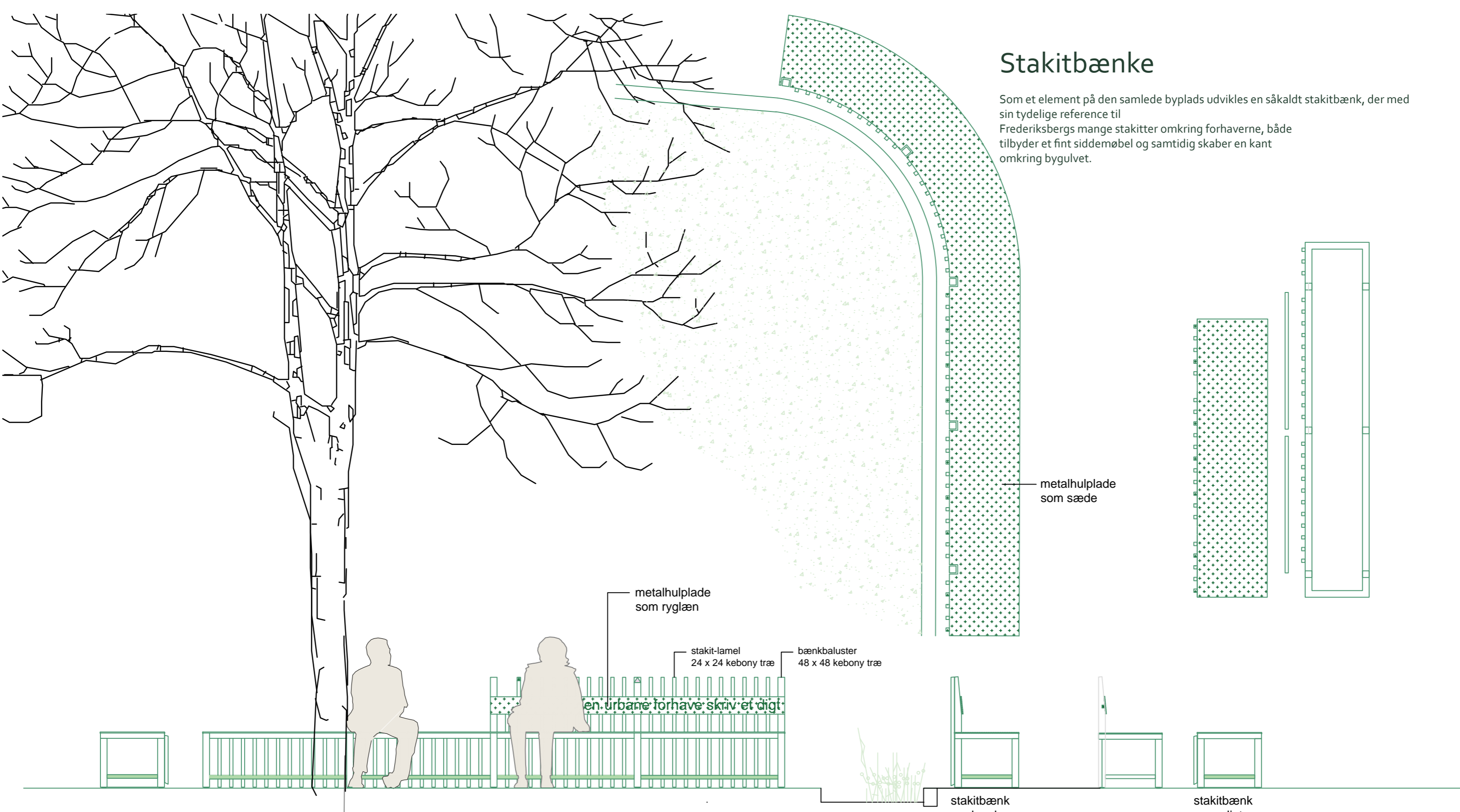
De lyserøde parasoller giver en festlig reference til de lyserøde flamingoer på ét ben.



Undersøgelse - belægning med markering af stadepladser - m flise i anden farve. Her med markedsparasoller, der foreslås indkøbt i en fælles signaturfarve, som vil signalere aktivitet på pladsen - Her i lyserød.

Stakitbænke

Som et element på den samlede byplads udvikles en såkaldt stakitbænk, der med sin tydelige reference til Frederiksbergs mange stakitter omkring forhaverne, både tilbyder et fint siddemøbel og samtidig skaber en kant omkring bygulvet.

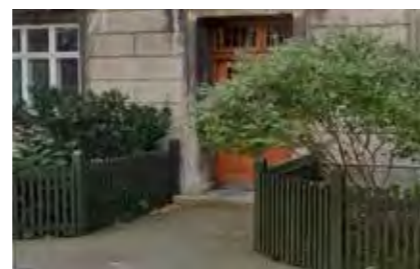


Stakitbænk i træ:

Bænken er tænkt som en fortolkning af de frederiksbergske stakitter som omkranser alle forhaver. Bænken er tænkt som længere afgrænsende stykker - nogle gang med ryglæn, andre gang uden.

Bænken er en trækonstruktion med sæde og ryglæn i perforeret metalplade. - Hvidmalet

Der er mulighed for integrering af kunstnerisk udtryk i sæder og ryg som mønster eller tekst / digte / udsagn



Eksempel på de "frederiksbergske" stakitter omkring forhaverne. Her set ved Storm Petersens Allé



Slynget bænk, Sandvig Strandpromenade, Reference Kragh og Berglund



Solnedgangspladsen i Skagen, stakitbænk. reference: Kirstine Jensens Tegnestue / Foto Realdania



Dan Turells Plads, Vangede Gentofte reference: 1:1 Landskab - GH Form

Beplantning og biodiversitet

BEPLANTNINGSPRINCIP

Princippet for beplantning på den nye byplads skal besluttes i samarbejde med Stadsgartner. Beplantningen skal afstemmes pladsens øvrige eksisterende træer og skal tage afsæt i kortlægningen af den eksisterende beplantnings tilstand. Valg af beplantning til plantebede skal ligeledes afstemmes med forvaltningen ift. foretrukne staudeblandinger mv. ift. fremtidig drift, robusthed samt ønsker til biodiversitet, insektvenlighed mv.

Der arbejdes med hver sin tematiserede beplantning på pladsens forskellige forhaver (destinationer). I de forskellige forhaver skaber beplantningen sin egen stemning, der er tilpasset stedet og opleves som forskellige små plantesamfund. Særlige elementer som at anvende nytteplanter fx til sikring af insektrigdom, spiselige planter eller særligt duftende planter, der aktiverer sanserne skal introduceres på udvalgte steder.

TRÆ SOM SAMLENDE ELEMENT

Det foreslås, at der vælges et gennemgående træ, som vil være bærende for alle områder. Det kan eksempelvis være rød løn (hjemmehørende) - eller alternativt ginkgo, som begge særligt om efteråret vil stå meget smukt i farven og fungere som samlende karaktertræk for hele pladsen.

ANDEDAMMEN

Beplantningen bygger videre på de eksisterende store hængepile og suppleres med anden vandtålede beplantning. Søbredden mod Andebakkestien gøres "naturlig", fx med en mindre stensætning mod vandet.

SOLBJERGET

Her arbejdes med en beplantning med mere "bjerg-agtig" karakter med fyr og mere nøjsom beplantning. En tur op ad bjerget skal være fortryllende for sanserne og have duftende urter og fordybelsesspots, hvor beplantningen kan stimulere sanserne. Der skal arbejdes med insektvenlig beplantning og måske særlig sommerfugle-larve-venlig beplantning som brændenælder?

FORHAVERNE V. SMALLEGADE

I forhaverne ud mod Smallegade - foran Solbjerget skabes et blomster-Hav af blomstrende staudeblandinger og græsser, som står længe og som er smukke både i blomst og når de er afblomstrede. Fokus er på insektvenlige blomster og urter, som sikrer en god biodiversitet.

KOLLEGIEKANTEN OG KUNSTSKOVEN

Ved Kunstskoven og ved Transformerskoven danner de eksisterende store løvtræer tag over områderne og den eksisterende beplantning suppleres med flere høje løvtræer. Kollegiekantens skråninger beplantes med græsser og stauder som i forhaverne mod Smallegade.



Rødløn - Acer rubrum, hjemmehørende træ med smuk rød efterårsløv.



Ginkgo træ - et let og smalt træ med smuk og dramatisk gul efterårsløv, som falder pludseligt



Solbjergets beplantning mimer bjergets beplantning med klipper, nøjsom og robust men også duftende beplantning. Herover ses referencer fra Little Island, New York - og Budolfi Plads i Ålborg/SLA



Søbredden ved Andedammens vest-side gøres naturlig med stensætning



I forhaverne arbejdes med staudeblandinger og græsser, som er robuste og insektvenlige

Belysning

Belysningen af pladsen har både et tryghedsskabende element og fungerer som stemningsbelysning.

Frb. Bredegade-forløbet, som er markeret i belægningen over pladsen, iscenesættes med en nedtonet belysning, der fremhæver de blanke fliser i belægningen, og på den måde - på en underspillet måde - understreger det historiske gadeforløb.

De tematiserede forhaver belyses med et mere iscenesættende lys, der understreger den stemning, hvert sted har. Solbjerget med sin fortryllende og sansende beplantning, Andedammen og kunstkoven med en mere kunstnerisk lyssætning og Transformerskoven med en belysning, der understøtter fælles ophold, bevægelse og boldspil – og evt. med et mere legende lys, der er bevægelsesstyret.



Stemningsbelysning ved lyssætning af de eksisterende store træer - eller med wirehængt belysning ved transformerskovens mødested, /reference tv. Heartland lyssætning, reference th. Malmø, SLA



Lysmaster med spots sikrer at pladsen er godt belyst og at det er trygt at færdes i de mørke timer, /Reference Stubbekøbing Havn, ETN Arkitekter



Sollyset fanges i de blanke flisefelter og fortæller historien og Frederiksberg Bredegade, /reference Solnedgangspladsen, Kirstine Jensens Tegnestue)



Legende lyselementer, som aktiverer til leg og bevægelse. Her eksempel med bevægelsessensorer. /Reference Århus, Kollision



En ulmende og mystisk belysning af Andedammen, kan give en fortryllende effekt og kan understøttes af mere kunstnerisk lys i Kunstkoven ved Møstings Hus. /reference Tønder Vidåen, Effekt