

DECEMBER 2024  
FREDERIKSBERG KOMMUNE

# Miljøvurdering af Frederiksberg Kommunes Forslag til Kommuneplan 2025

MILJØRAPPORT



DECEMBER 2024  
FREDERIKSBERG KOMMUNE

# Miljøvurdering af Frederiksberg Kommunes Forslag til Kommuneplan 2025

MILJØRAPPORT

PROJEKTNR.

A274780

DOKUMENTNR.

001-02

VERSION

2.4

2.0

1.0

UDGIVELSESDATO

09. december

3. september  
2024

27. august 2024

BESKRIVELSE

Indarbejdelse af kommentarer  
fra Frederiksberg kommune

Indarbejdelse af kommentarer  
fra Frederiksberg kommune

Miljørapport

UDARBEJDET

MSSB

ASHO

JSBG

KONTROLLERET

ASHO

GODKENDT

MSSB

ASHO

ASHO



# INDHOLD

1	Indledning	7
2	Ikke-teknisk resumé	8
2.1	Overblik over miljøpåvirkningerne	8
2.2	Nuværende status og vurdering af miljøpåvirkningerne	9
2.3	Afværgeforanstaltninger og overvågning	14
3	Planforslagets indhold og formål	15
3.1	Kommuneplanforslagets forventede ændringer	15
3.2	Alternativer, herunder 0-alternativet	17
4	Lovgrundlag og proces for miljøvurdering	18
4.1	Høring af berørte myndigheder	19
4.2	Afgrænsning, vurdering og metode	19
5	Tilgang og metode i miljøvurderingen	22
5.1	Tilgang til miljøvurdering	22
5.2	Vurderingsmetode	22
6	Nationale interesser	24
6.1	Natur og miljø	24
6.2	Kulturarv og landskaber	24
6.3	Miljøvurdering	25
7	Biologisk mangfoldighed, flora og fauna	26
7.1	Miljøstatus	26
7.2	Miljøvurdering	29
7.3	Sammenfatning	30
7.4	Afværgeforanstaltninger	31
7.5	Overvågning	31

8	Vand	32
8.1	Miljøstatus	32
8.2	Miljøvurdering	37
8.3	Sammenfatning	41
8.4	Afværgeforanstaltninger	41
8.5	Overvågning	41
9	Kulturarv	42
9.1	Miljøstatus	42
9.2	Miljøvurdering	44
9.3	Sammenfatning	46
9.4	Afværgeforanstaltninger	47
9.5	Overvågning	47
10	Befolkningen og menneskers sundhed	48
10.1	Miljøstatus	48
10.2	Miljøvurdering	50
10.3	Sammenfatning	52
10.4	Afværgeforanstaltninger	52
10.5	Overvågning	52
11	Klimatiske forhold	53
11.1	Miljøstatus	53
11.2	Miljøvurdering	54
11.3	Sammenfatning	55
11.4	Afværgeforanstaltninger	56
11.5	Overvågning	56
12	Vurdering 0-alternativet	57
13	Referencer	58

# 1 Indledning

Frederiksberg Kommune har igangsat revision af den gældende Kommuneplan 2021. Med vedtagelsen af kommunplanstrategien "Frederiksberg Bystrategi 2024" lægges op til en delvis revision af kommuneplanen.

I forbindelse med udarbejdelsen af forslag til Kommuneplan 2025 for Frederiksberg Kommune udarbejdes der en miljøvurdering af planforslaget i overensstemmelse med Miljøvurderingslovens afsnit II.

Miljøvurderingen omfatter Frederiksberg Kommunes forslag til Kommuneplan 2025. Der er foretaget en miljøvurdering af planforslaget, da de forventede ændringer af det eksisterende plangrundlag vurderes at kunne have væsentlig indvirkning på miljøet. Konsekvensvurdering af forslag til en ny kommuneplan er normalt afgrænset til vurderinger på et overordnet niveau, hvor nærmere vurdering af de konkrete konsekvenser vil afhænge af den efterfølgende mere detaljerede planlægning. Disse efterfølgende lokalplaner og lignende vil ligeledes skulle screenes/vurderes i henhold til miljøvurderingsloven.

Miljøvurderingen behandler alene ændringerne i det eksisterende plangrundlag, som kommunen planlægger at gennemføre i forbindelse med forslag til Kommuneplan 2025 for Frederiksberg Kommune.

De planelementer i Kommuneplan 2021 som videreføres uændret i forslag til Kommuneplan 2025 indgår således ikke i miljøvurderingen da de pågældende planelementer er vurderet særskilt i forbindelse med udarbejdelsen af tidligere kommuneplaner.

Der er udført en gennemgang (screening) af ændringerne i plangrundlaget. På baggrund af screeningen er der udarbejdet et afgrænsningsnotat i medfør af Miljøvurderingslovens § 11 med henblik på at afgrænse rapportens omfang og detaljeringsgrad. Den konkrete afgrænsning af miljørapportens indhold er dels sket i en intern proces i kommunen og dels gennem høring af berørte myndigheder i henhold til Miljøvurderingslovens § 32.

Miljørapporten er udarbejdet af COWI A/S i samarbejde med Frederiksberg Kommune.

## 2 Ikke-teknisk resumé

Miljøvurderingen omfatter forslag til Kommuneplan 2025 og er gennemført efter Lov om miljøvurdering af planer og programmer. Det følgende udgør en sammenfatning af miljørapportens vurderinger med udgangspunkt i miljøvurderingslovens brede miljøbegreb.

For nogle af miljøparametrene er det generelt en begrænsning, at miljøindvirkningen ikke kan vurderes på det overordnede niveau som planen har, fordi indvirkningen afhænger af den efterfølgende detaljerede planlægning.

### 2.1 Overblik over miljøpåvirkningerne

I denne miljøvurdering er der lavet vurderinger indenfor fem miljøemner. Disse er: 1) Biologisk mangfoldighed, flora og fauna, 2) Vand, 3) Kulturarv, 4) Befolkningens og menneskers sundhed og 5) Klimatiske forhold.

For hvert miljøemne er den nuværende status i Frederiksberg Kommune beskrevet, og er efterfulgt af en vurdering af, hvordan Kommuneplanforslaget vil påvirke denne status. Påvirkningen af hvert miljøemne afsluttes med en karakterisering af påvirkning. Disse karakteriseringer er: *Væsentlig påvirkning*, *moderat påvirkning*, *lille påvirkning* og *ubetydelig/ingen påvirkning*. De overordnede konklusioner er følgende:

- **Biologisk mangfoldighed, flora og fauna:** På hospitalsgrunden er der registreret potentielle yngle- og rastesteder for flagermus samt identificeret forekomst af bilag IV-arterne dværgflagermus, brunflagermus, vandflagermus og troldflagermus. Da der ikke fastlægges detaljerede bestemmelser for disponering af områderne i rammeplanlægningen for Hospitalsområdet, afhænger den konkrete påvirkning af flagermus af arealdisponeringen i den efterfølgende detaljerede planlægning. Planlægningen af en central park inden for rammeområdet vurderes at kunne være gavnligt for den lokale naturværdi og sikre potentielle levesteder for beskyttede arter. Samlet set vurderes kommuneplanforslaget at have en **ubetydelig** påvirkning på den biologiske mangfoldighed, flora og fauna.
- **Vand:** Det vurderes, at kommuneplanforslaget har en **ubetydelig** påvirkning på overfladevand, grundvand og drikkevand. Udlæg af et nyt rammeområde til blandede byfunktioner på hospitalsområdet vurderes at have en **ubetydelig** påvirkning af drikkevandsinteresserne.
- **Kulturarv:** Der er prioriteret to områder, hvor der skal udarbejdes bevarende lokalplaner. Ændringerne vurderes at have en **lille**, men **positiv** indvirkning på kulturarven. Der er ligeledes lagt en strategi for bevaring i forbindelse med hospitalsgrunden. Vurdering af den langsigtede betydning af kulturmiljøet på hospitalsgrunden afhænger af den detaljerede planlægning for hospitalsgrunden. Det vurderes, at



rammeudlægget ved Hospitalsområdet ikke vil påvirke fortidsminder, da der ikke er registreret fortidsminder inden for rammeområdet.

- **Befolkningens og menneskers sundhed:** I kommuneplanforslaget er indarbejdet hensyn til bæredygtig mobilitet, hvilket kan lette presset på vejnettet og derigennem støj- og luftforurening fra personbiler. Der etableres rammer for en park på hospitalsgrunden, og rammerne for grønne områder og beplantning ændres så biodiversitet og bynatur fremmes yderligere i byudviklingen. Samlet vurderes disse effekter at have en **lille positiv** indvirkning på befolkningen og menneskers sundhed.
- **Klimatiske forhold:** Mobilt affaldssug er forbundet med høj CO<sub>2</sub>-udledning, og vil med kommuneplanforslaget ikke længere tillades i planlægningen. Denne ændring forventes at have en lille positiv effekt på klimatiske faktorer. Den planlagte udvikling på hospitalsgrunden vurderes at medføre øget CO<sub>2</sub>-udledning fra byggeaktivitet og efterfølgende drift. Frederiksberg Kommune arbejder derfor med en række tiltag for at mindske CO<sub>2</sub>-udslippet, herunder med målsætninger om at genanvende byggematerialer og integrere bæredygtige energiløsninger. Kommuneplanforslaget vurderes samlet at medføre en **moderat negativ** effekt på klimaet.

## 2.2 Nuværende status og vurdering af miljøpåvirkningerne

### 2.2.1 Biologisk mangfoldighed, flora og fauna

#### Status

Beskyttelsen af vores flora og fauna er et centralt omdrejningspunkt i forvaltningen af vores arealer og er et fokuspunkt i Frederiksberg Kommunes planlægning. Visse plante- og dyrearter er fredede efter dansk lovgivning, og en række arter (såkaldte bilag IV-arter) er desuden strengt beskyttede i EU. Fælles for de beskyttede arter er, at deres levesteder ikke må ødelægges.

Der er registreret forekomster af en række beskyttede dyre- og plantearter på lokaliteter inden for Frederiksberg Kommune, herunder Hospitalsgrunden. Ved en naturkortlægning af området ved Frederiksberg Hospital er der identificeret 13 træer med hulheder, som kan fungere som potentielle yngle- og rastesteder for flagermus, der er en bilag IV-art. Lydundersøgelser har bekræftet tilstedeværelsen af flere flagermusarter som dværgflagermus, brunflagermus, vandflagermus og troldflagermus.

Foruden beskyttelsen af dyr udpeger Frederiksberg Kommune naturarealer, som indgår i Grønt Danmarkskort. Frederiksberg Kommune har i den forbindelse identificeret potentielle økologiske forbindelser, der på sigt skal forbinde eksisterende naturområder og styrke biodiversiteten. Udpegningerne til Grønt Danmarkskort illustrerer således et sammenhængende naturnetværk, som i

videst muligt omfang skal friholdes for byggeri og andre ændringer, der forringer muligheden for at bevare områdernes eksisterende naturkvalitet.

### **Miljøvurdering**

Af de forventede planændringer i forslag til kommuneplan 2025 vurderes planerne for det nye rammeområde 4.C.8 for Hospitalsområdet at være det eneste forhold, som kan have betydning for biologisk mangfoldighed, flora og fauna. Inden for det nye rammeområde for Hospitalsområdet er der registreret træer, som kan fungere som potentielle yngle- og rasteområder for flagermus samt identificeret forekomst af bilag IV-arterne dværgflagermus, brunflagermus, vandflagermus og troldflagermus. Da der ikke fastlægges detaljerede bestemmelser for disponering af områderne i rammeplanlægningen for Hospitalsområdet, afhænger den konkrete påvirkning på flagermus af arealdisponeringen i den efterfølgende detaljerede planlægning.

Planlægningen af en central park på Hospitalsområdet kan styrke den lokale naturværdi og sikre potentielle levesteder for beskyttede arter. Beskyttede §3-naturtyper, Grønt Danmarkskort og øvrige naturbeskyttelsesinteresser påvirkes ikke af det nye rammeudlæg for Hospitalsområdet, da området ikke omfatter de pågældende udpegninger.

Kommuneplanforslaget vurderes på den baggrund at have en **ubetydelig** påvirkning på biologisk mangfoldighed, flora og fauna.

## **2.2.2 Vand**

### **Status**

Frederiksberg Kommune arbejder aktivt på at sikre en bæredygtig vandforsyning og rent drikkevand for fremtidige generationer. Kommunens strategi omfatter en helhedsbetragtning på vandkredsløbet. Størstedelen af Frederiksberg Kommune er udpeget som et område med særlige drikkevandsinteresser (OSD), og hele kommunen ligger inden for indvindingsoplandet til Frederiksberg Vand A/S, der årligt indvinder cirka 2,5 millioner kubikmeter grundvand til drikkevand for både Frederiksberg og en del af Københavns Kommune.

Frederiksberg er en fuldt udbygget kommune, hvilket betyder, at ny byudvikling ikke kan placeres uden for OSD eller indvindingsoplandene til vandforsyningen. Derfor skal al arealanvendelse i kommunen planlægges med hensyn til at undgå risiko for forurening af grundvandet.

### **Miljøvurdering**

I kommuneplanforslagets nye rammeområde (4.C.8) for Hospitalsområdet planlægges der for blandede anvendelser i form af boliger, erhverv og rekreative formål. De anvendelser, der er beskrevet i kommuneplanforslaget, kommer ikke til at udgøre en fare for grundvandet, og det vurderes derfor, at rammeudlægget vil have **ubetydelig** påvirkning af drikkevandsinteresserne. Ændringen i anvendelsens bestemmelserne fra den gældende kommuneplan vurderes ej heller at have en betydning for håndtering af overfladevand inden for området.

Kommuneplanforslaget vurderes således at have en **ubetydelig** påvirkning på grundvand og drikkevandsinteresser.

Kommuneplanforslagets ændringer af retningslinjerne for klimatilpasning sker for at ajourføre kommuneplanen, så den stemmer overens med den vedtagne Regnvandsplan for Frederiksberg Kommune. De nye retningslinjer for klimatilpasning sikrer, at byen gøres robust mod skybrud til minimum en 10-års regnhændelse inden 2036. Eksisterende og fremtidige regnvandsprojekter på overgangsordningen (som løber frem til 2027) vil være dimensioneret til en 100 års regnhændelse og skal fuldt udnyttes. Beskyttelsen til en 10-års regnhændelse fra 2027 medfører et lavere serviceniveau for klimatilpasning end hidtil, men bidrager stadig til at beskytte byen mod klimaforandringer. Regnvandsplanen er vurderet særskilt ift. miljøvurderingsloven, og ændringerne vurderes derfor ikke nærmere.

Kommuneplanforslaget vurderes på den baggrund at have en **ubetydelig** påvirkning på vand.

### 2.2.3 Kulturarv

#### Status

Frederiksberg Kommune lægger stor vægt på bevarelse af kulturarven, der omfatter både arkitektoniske og kulturhistoriske værdier. Kommunen har således også et mål om at integrere den historiske og arkitektoniske arv i byudviklingen, så byen forbliver levende og varieret. Målet er konkretiseret i den gældende kommuneplans retningslinjer for kulturarv, som skal sikre hensyn til kulturhistoriske bevaringsværdier, herunder beliggenheden af værdifulde kulturmiljøer og bygninger.

#### Miljøvurdering

Kommuneplanforslaget udpeger to nye områder, der skal prioriteres i arbejdet med bevarende lokalplaner, hvilket vil styrke bevaringen af de identitetsskabende bymiljøer. Derudover suppleres retningslinjerne for kulturhistoriske bevaringsværdier med en beskrivelse af kulturstrækninger med særlige frederiksbergske identiteter og de oplevelser de bidrager med. Samlet vurderes disse tiltag at have en **lille positiv** påvirkning på bevaringsværdierne.

For udvikling af Frederiksberg Hospital er der i Forslag til Kommuneplan 2025 ud fra en vedtaget udviklingsplan fastsat, at omdannelsen skal ske ved at "gro det nye i det gamle" ved at bevare de historiske bygninger og integrere dem med nybyggeri. Yderligere er der to fredede bygninger på Godthåbsvej 79A og 79B. Disse skal respekteres i planlægningen, og alle ændringer skal godkendes af Slots- og Kulturstyrelsen.

Den foreslåede rammeændring for hospitalsområdet til rammeområde 4.C.8 omfatter blandede byfunktioner som erhverv, boliger og offentlige funktioner. Hvis den detaljerede planlægning respekterer kulturmiljøets bærende værdier, vil denne blanding bidrage til et dynamisk og historisk rigt bymiljø.

Kommuneplanforslaget vurderes at have en **ubetydelig** påvirkning af kulturarven på hospitalsgrunden.

Det vurderes, at der vil være **ingen** påvirkning på fortidsminder ved udlæg af det nye rammeområde for hospitalsgrunden, da der ikke er registreret fredet fortidsminder eller ikke-fredede fortidsminder inden for rammeudlægget.

Samlet vurderes disse effekter at have en **lille positiv** indvirkning på kulturarv.

## 2.2.4 Befolkningen og menneskers sundhed

### Status

Menneskers sundhed påvirkes af forskellige miljømæssige faktorer, såsom støj, luftforurening og rekreative muligheder. Støj kan være skadelig for sundheden og kan blandt andet føre til forhøjet blodtryk og forringet mentalt velvære. For at beskytte befolkningen er der fastsat grænseværdier for støjniveauer fra forskellige kilder. Luftforureningen i Danmark består af partikler og gasser fra kilder som især vejtrafik, og brændeovne. En betydelig del af partikelforureningen kommer langvejs fra, især Syd- og Østeuropa.

For at bekæmpe luftforurening og reducere støjbelastningen har Frederiksberg udarbejdet Strategien for Ren Luft 2030 og et Forslag til støjhandlingsplan for vejstøj i perioden 2024-2029. Frederiksberg Kommune regulerer derudover partikelforurening gennem miljøzoner, som stiller krav til køretøjers udstødning. Derudover er der i den eksisterende kommuneplan fastsat beskyttende retningslinjer for støj og luftforurening overfor blandt andet trafik og virksomheder.

I den gældende kommuneplan med tillæg er der fastsat en række retningslinjer og rammer for, hvordan Frederiksberg Kommune arbejder med at fremme bynatur og biodiversitet i planlægningen. Grønne rekreative områder skal skabe en sammenhængende struktur, der bidrager til at reducere CO<sub>2</sub>-udledning og varmeø-effekt gennem blandt andet træplantning og klimatilpasningsprojekter.

### Miljøvurdering

Retningslinjerne for støj- og luftforurening fastholdes fra den gældende kommuneplan i forslag til Kommuneplan 2025 med enkelte præciseringer. Derudover justeres retningslinjerne for mobilitet, herunder forbedringer af cykelparkering, supercykelstier og kollektiv transport. Disse tiltag forventes at reducere antallet af biler og lette trafikbelastningen, hvilket vil have en **lille positiv** effekt på støj- og luftforureningen.

Kommuneplanforslaget indebærer også ændringer i rammer og retningslinjer for bynatur og biodiversitet. Ændringerne vurderes at have en **lille positiv** indvirkning på rekreative muligheder, tilgængelighed og biodiversitet, da de fremmer grønne tiltag og sikrer gode vilkår for at skabe sammenhængende grønne områder.

Kommuneplanforslaget inkluderer derudover en foreløbig arealreservation til en lokal park inden for rammeområdet hos Hospitalsgrunden. Dette vil forbedre rekreative muligheder og styrke bynaturen, hvilket giver en **lille positiv** påvirkning på de rekreative forhold.

Samlet vurderes disse effekter at have en **lille positiv** indvirkning på befolkningen og menneskers sundhed.

## 2.2.5 Klimatiske forhold

### Status

Frederiksberg Kommune har i deres klimaplan beskrevet målsætninger for klimaneutralitet i 2030 samt målsætninger om klimatilpasning i forhold til større vandmængder og temperaturstigninger.

For at understøtte målene i klimaplanen indeholder kommuneplanen retningslinjer, der sigter på at reducere den driftsrelaterede CO<sub>2</sub>-udledning fra byggeriet. Som en generel rammebestemmelse anbefaler kommunen desuden, at beregning af CO<sub>2</sub>-udledning for nybyggeri skal ses i et livscyklusperspektiv, samt at nybyggeri ikke må udlede mere CO<sub>2</sub> end bygningsreglementet tillader.

### Miljøvurdering

Kommuneplanens retningslinjer og generelle rammebestemmelser understøtter indsatsen, der imødegår klimaforandringerne ved at nedbringe CO<sub>2</sub>-udledninger.

Med forslag til Kommuneplan 2025 udpeges to nye bymiljøer, som prioriteres i kommunens arbejde med bevarende lokalplaner. Bevarende af eksisterende bebyggelse og bymæssige strukturer bidrager til at begrænse CO<sub>2</sub>-udledninger fra anlægsprojekter. Regeringen anslår, at byggeriet står for 10% af Danmarks samlede CO<sub>2</sub>-udledning, og derfor er der potentiale for betydelig reduktion gennem bevaringsindsatsen.

Desuden introducerer kommuneplanforslaget en ny retningslinje om tidlig screening for potentiale for grøn forsyning, der skal understøtte vedvarende energi. Energisektoren er en af de største kilder til kommunens CO<sub>2</sub>-udledninger, og optimering af energimixet kan derfor føre til yderligere CO<sub>2</sub>-reduktioner fra driften af bygningsmassen.

Det konkrete potentiale for CO<sub>2</sub>-reduktion og deraf påvirkning på klimatiske faktorer er dog ikke muligt at vurdere nærmere, da effekter afhænger af konkrete bevaringshensyn og forsyningsforhold, som fastlægges i den efterfølgende detaljerede planlægning.

Kommuneplanforslaget reviderer også retningslinjen for mobilt affaldssug, som udfases, da det er konstateret, at løsningen er forbundet med høj CO<sub>2</sub>-udledning og højere omkostninger end normal affaldshåndtering. Ændringen af retningslinjen forventes at have en **lille positiv** effekt på klimatiske faktorer i form af reduceret CO<sub>2</sub>-udledning.

Med planlægning for det nye rammeområde for Hospitalsområdet fastsættes en samlet bebyggelsesprocent på 110, hvilket vil resultere i en samlet udledning på ca. 85.000 ton CO<sub>2e</sub> over en 50-årig periode.

Den planlagte udvikling af Hospitalsområdet vil medføre øget CO<sub>2</sub>-udledning fra både byggeaktivitet og efterfølgende drift. Frederiksberg Kommune arbejder derfor med en målsætning om at genanvende byggematerialer for at mindske udledningerne og integrere bæredygtige energiløsninger. Det øgede bygningsareal kan dog medføre et større energiforbrug i driften, som kan besværliggøre Frederiksberg Kommunes mål om klimaneutralitet. Udviklingen af området forventes dog uanset afværgende tiltag at medføre en **moderat negativ** påvirkning på klimatiske faktorer og CO<sub>2</sub>-udledningen samlet set.

Samlet vurderes kommuneplanforslaget at have en **moderat negativ** effekt på klimaet i og omkring kommuneplanområdet.

## 2.3 Afværgeforanstaltninger og overvågning

Forslaget til Kommuneplan 2025 vurderes ikke at medføre væsentlige påvirkninger på miljøet og afføder derfor ikke krav om deciderede afværgeforanstaltninger.

Da der endnu ikke findes konkrete planer for det nye rammeområde for Hospitalsområdet, er det svært at forudsige den præcise påvirkning på bilag IV-arterne. Dette skyldes, at forekomsten af bilag IV-arter og deres brug af et areal kan være en anden, når der senere skal udarbejdes en lokalplan for rammeområdet.

Det anbefales derfor som afværgeforanstaltning, at der tilføjes supplerende rammebestemmelser for Hospitalsområdet, der sikrer, at potentielle yngle- og rastesteder for flagermus inden for Hospitalsområdet respekteres i den detaljerede planlægning.

Der er ikke behov for særskilte overvågningsinitiativer på nuværende tidspunkt.

### 3 Planforslagets indhold og formål

Ifølge planloven skal Frederiksberg Kommune opretholde og vedligeholde en kommuneplan. For en periode på 12 år fastlægger kommuneplanen de overordnede mål og retningslinjer for kommunens udvikling, i byerne såvel som i det åbne land. Kommuneplanen skal revideres hvert fjerde år.

Kommuneplanforslaget fastlægger derfor retningslinjer og rammer for den fysiske udvikling i Frederiksberg Kommune på et overordnet niveau. Derfor skal planforslaget miljøvurderes på samme overordnede niveau.

Dette medfører, at vurderingen koncentrerer sig om generelle vurderinger af forhold, der kan have en indvirkning på miljøet, og hvilke afbødende foranstaltninger, det bør overvejes at inddrage i forbindelse med detailplanlægningen for et givent område.

#### 3.1 Kommuneplanforslagets forventede ændringer

Forslaget til ny kommuneplan bygger i væsentligt omfang på den gældende Kommuneplan 2021 med tillæg og revisionen er i overensstemmelse med Frederiksberg Kommunes Kommuneplanstrategi, "Frederiksberg Bystrategi 2024". Kommuneplanstrategien er orienteret om fire centrale temaer: "Byen-i-byen", "Tryk og blandet by", "Vidensby med udsyn", og "Grøn og klimavenlig by".

En screening har vist, at der foretages følgende ændringer i plangrundlaget:

- > **Boliger:** Der foretages en ajourføring og præcisering af retningslinjer samt generelle rammer vedrørende arealer og opbevaring. Der tilføjes en ny retningslinje vedrørende studieaktivitet for anvendelse af kollegie-, studie- og ungdomsboliger samt en ny generel ramme om boligstørrelser for boliger med skærpede krav til fællesarealer samt justering af opholdsarealnorm for boliger med skærpede krav til fællesarealer. Desuden fjernes kommuneplanens krav om gennemsnitsstørrelse for studieboliger.
- > **Mobilitet:** Der foretages en generel ajourføring og præcisering af retningslinjer med udgangspunkt i den senest vedtagne mobilitetspolitik. Derudover præciseres og tilføjes nye retningslinjer for udbygningen af cykelstinet, metrolinje M5, BRT og fremkommelighed, hastighedsnedsættelse og anvendelse af cyklen i samspil med den kollektive trafik. Parkering lægges desuden ind som et undertema under mobilitet, og der foretages en opdatering vedrørende offentlige parkeringspladser på terræn samt en præcisering af rammer og retningslinjer for ladeinfrastruktur ved nybyggeri.
- > **Miljø og klima:** I Kommuneplanens Hovedstruktur indarbejdes aktuelle mål og handlinger for klimaneutralitet. Der foretages tilføjelser samt mindre justeringer af retningslinjer og kort for klimatilpasning, hvilket vedrører det

af kommunen og forsyningen planlagte regnvandssystem, retningslinjer for regnvandssystemet i samspil med byens øvrige funktioner og udvikling, varmeø-effekt, og grundejers ansvar ved nybyggeri. Disse tilføjelser sker som følge af implementering af ny Regnvandsplan 2024, der er tillæg til Spildevandsplan 2019-2031. Dertil kommer, at der arbejdes med en revideret Klimaplan 2025 med skærpede mål for klimaneutralitet samt udpegning af Frederiksberg Hospital som fyrtårnsprojekt indenfor energi og CO<sub>2</sub>, hvilket indarbejdes i Hovedstruktur og Redegørelse. Der indarbejdes desuden en ny retningslinje om, at der i byudviklingen skal inddrages hensyn til arbejdet med at fremme vedvarende energiformer ved at undersøge potentialer for grøn forsyning f.eks. i form af store batterier, varme-pumper og varmelagre. Som supplement til den nye retningslinje præciseres kommuneplanens temaopslag om bæredygtigt byggeri og solceller og redegørelsen vedrørende afsnittet "Klimaneutralt Frederiksberg" udbygges med afsnit om grøn forsyning.

- > **Byens Huse:** Der tilføjes en ny retningslinje om fremme af grønne forsyningsalternativer.
- > **Grønne områder og beplantning:** Der foretages en generel ajourføring og præcisering af retningslinjer og illustrationer på baggrund af udførte projekter i den seneste planperiode. Desuden indføres der ny retningslinje for inkluderende løsninger i brugen og udviklingen af byens rum. Derudover præciseres og skærpes eksisterende generelle rammer for biodiversitet, bynatur og vækstbetingelser herunder de generelle rammer for brugen af biofaktorberegninger i forbindelse med lokalplaner.
- > **Detailhandel:** Der foretages en mindre tilpasning af retningslinjer og arealudpegninger på baggrund af ny detailhandelsanalyse for Frederiksberg Kommune
- > **Bevaring:** Ajourføring af retningslinjekort for bevaring herunder tilføjelse af nye områder, som prioriteres i arbejdet med bevarende lokalplaner i den kommende planperiode. Der tilføjes i den forbindelse to nye områder, der skal prioriteres som bevarende lokalplaner til retningslinjekortet om bevaring. Det ene er et område ved Vodroffsvej ("Søfronten Nord"), mens det andet område er afgrænset ved Falkoner Allé, Ågade, Kronprinsesse Sofies Vej og Holder Danske Vej (omfattet af den gældende lokalplan 15).
- > **Rammeområder:** Der udtages tre rammeområder af planlægningen hhv. 4.O.1, 4.O.3 og 4.O.4. Som erstatning udlægges et nyt samlet rammeområde 4.C.8, "Hospitalsgrunden", der udlægger et samlet areal til blandede byfunktioner. Der er også nye supplerende bestemmelser vedr. sikring af areal til en central park samt at udvikling skal ske ud fra "Udviklingsplan Frederiksberg Hospital". Endvidere opdateres de specifikke rammer med de kommuneplantillæg, som er udarbejdet i planperioden.

De øvrige emner i kommuneplanen forventes ikke ændret. Dog vil der blive foretaget konsekvensændringer som følge af revision af ovenstående emner,



redaktionelle præciseringer samt ændringer som følge af ændret lovgivning og overordnet planlægning.

Udarbejdelse af kommuneplanforslag og miljørapport foregår sideløbende, så resultaterne fra miljøvurderingen kan indarbejdes i planforslaget. Dette kan medføre justeringer af bestemmelser, arealudpegninger mv.

### 3.2 Alternativer, herunder 0-alternativet

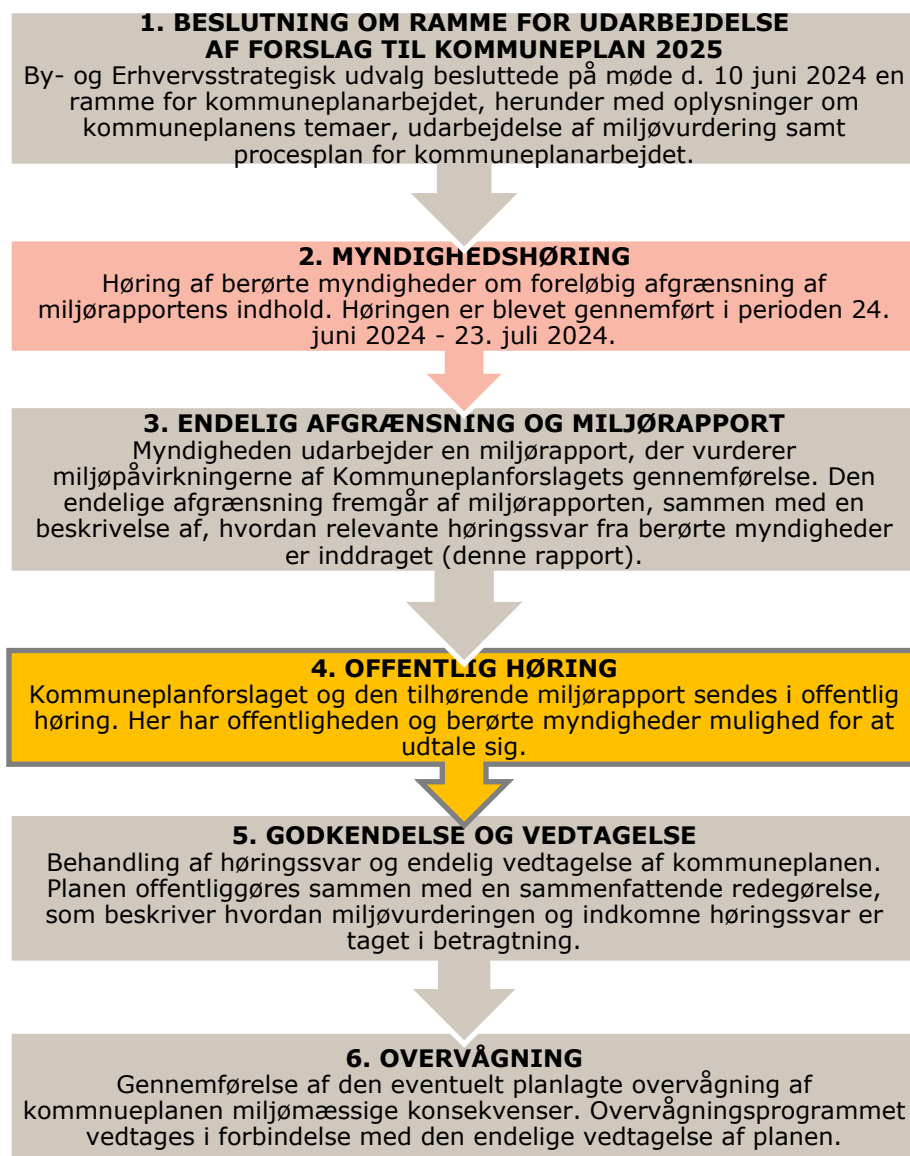
Miljørapporten skal ifølge miljøvurderingsloven indeholde en beskrivelse af rimelige alternativer. Der forventes ikke udarbejdet alternative forslag til Kommuneplan 2025, og derfor forventes der ikke umiddelbart opstillet og vurderet andre alternativer.

0-alternativet medtages i miljøvurderingen som referenceramme for at kunne sammenholde konsekvenserne af en udvikling uden vedtagelse af forslag til ny kommuneplan. Miljøvurderingens 0-alternativ fastlægges som den situation, hvor forslag til Kommuneplan 2025 ikke vedtages og plangrundlaget i Kommuneplan 2021 (med tillæg) videreføres.




Under hvert emne i miljørapporten gives en beskrivelse af den nuværende miljøstatus. Denne miljøstatus udgør en beskrivelse af miljøtilstanden ved 0-alternativet, og udgør dermed en referenceramme for beskrivelsen af de potentielle konsekvenser ved gennemførelse af kommuneplanforslaget.

## 4 Lovgrundlag og proces for miljøvurdering

Forslag til Frederiksberg Kommunes Kommuneplan 2025 er omfattet af kravet om miljøvurdering i Lov om miljøvurdering af planer og programmer og af konkrete projekter (VVM), jf. lovens § 8, stk. 1, nr. 1. Miljøvurderingen vil blive gennemført efter de seks trin som ses i Figur 4-1.



Figur 4-1 Grafisk oversigt over faserne i miljøvurderingsprocessen.

-  Myndighedsbehandling: Frederiksberg kommune
-  Høringsperiode
-  Aktuel fase i miljøvurderingsprocessen

## 4.1 Høring af berørte myndigheder

Afgrænsningsnotatet har været i høring hos berørte myndigheder i perioden fra 24. juni til 23. juli 2024, om bemærkninger til omfanget og indholdet af miljørapporten. De hørte myndigheder var:

- > Kirkeministeriet, Plan- og landdistriktsstyrelsen
- > Kulturministeriet, Slots- og kulturstyrelsen
- > Miljøministeriet, Miljøstyrelsen
- > Region Hovedstaden
- > Københavns Stiftsøvrighed
- > Københavns Kommune
- > Københavns Museum

Høringen gav også mulighed for at stille forslag om miljøforhold, der burde belyses og vurderes i miljøvurderingen, og forslag til målsætninger, der også burde inddrages i miljøvurderingen.

Der er indkommet i alt to høringssvar.

- > Miljøstyrelsen, med en bemærkning om at de ikke ønsker at blive hørt i forbindelse med sager, hvor de ikke har en direkte myndighedsrolle.
- > Københavns Museum, med bemærkninger til afgrænsningen af temaet kulturarv herunder et forslag om at tilføje påvirkning af væsentlige fortidsminder som mulig påvirkning i afgrænsningen.

På baggrund af høringen er der lavet en tilretning af den foreløbige afgrænsning for de relevante miljøfaktorer.

## 4.2 Afgrænsning, vurdering og metode

I afgrænsningsnotatet er de miljøfaktorer, der sandsynligvis vil blive påvirket af gennemførelsen af kommuneplanforslagets tiltag, identificeret og fastlagt.

Det er i afgrænsningsnotatet vurderet, at planerne ikke medfører væsentlige indvirkninger på følgende miljøfaktorer:

- > Materielle goder
- > Natura-2000-områder
- > Jordarealer og jordbund

- > Landskab og visuelle forhold, herunder lyspåvirkning
- > Større menneske- og naturskabte katastrofer
- > Ressourceeffektivitet

I Tabel 4-1 er oplyst de planelementer som indgår i miljøvurderingen, herunder de mulige påvirkninger samt relevante metoder og data, der anvendes ved vurderingen af de potentielt væsentlige miljøpåvirkninger.

Tabellen er desuden suppleret med forhold, som er påpeget i forbindelse med den gennemførte høring af berørte myndigheder.

*Tabel 4-1 Miljøfaktorer, planelement, mulige påvirkninger og metode for de forhold, som er inkluderet på baggrund afgrænsningen, samt den gennemførte høring af berørte myndigheder. De forhold, som er inkluderet på baggrund af den gennemførte høring af berørte myndigheder, er markeret med rød.*

Miljøfaktor	Planelement	Mulig påvirkning	Metode
Biologisk mangfoldighed, flora og fauna	<ul style="list-style-type: none"> <li>&gt; Udlæg af nye byudviklingsområder til blandende byfunktioner</li> </ul>	<ul style="list-style-type: none"> <li>&gt; Påvirkning af egnede levesteder for bilag IV arter</li> </ul>	<ul style="list-style-type: none"> <li>&gt; Kvalitative vurderinger</li> </ul>
Vand	<ul style="list-style-type: none"> <li>&gt; Udlæg af arealer til byudvikling inden for Områder med særlige drikkevandsinteresser (OSD) og Boringsnære beskyttelsesområder (BNBO)</li> <li>&gt; Ændret befæstelse i forbindelse med byudvikling af Hospitalsgrunden</li> <li>&gt; Et lavere serviceniveau og dermed en lavere grad af klimatilpasning af byen.</li> </ul>	<ul style="list-style-type: none"> <li>&gt; Øget risiko for oversvømmelse i nye boligområder</li> <li>&gt; Øget risiko for forurening af grundvandet</li> <li>&gt; Påvirkning af vandmiljøet i recipienter</li> </ul>	<ul style="list-style-type: none"> <li>&gt; Kvalitative vurderinger</li> </ul>
Kulturarv	<ul style="list-style-type: none"> <li>&gt; Byudvikling og sikring af eksisterende bebyggelse inden for områder med kulturhistoriske bevaringsværdier og kulturarvsarealer</li> </ul>	<ul style="list-style-type: none"> <li>&gt; Påvirkning af kulturmiljøer</li> <li>&gt; Påvirkning af fredede og bevaringsværdige bygninger</li> <li>&gt; Påvirkning af væsentlige fortidsminder</li> </ul>	<ul style="list-style-type: none"> <li>&gt; Kvalitative vurderinger</li> </ul>

<p>Befolkningen og menneskers sundhed</p>	<ul style="list-style-type: none"> <li>&gt; Udlæg af nye byudviklingsområder til blandende byfunktioner</li> <li>&gt; Justering og præcisering af retningslinjer for mobilitet</li> <li>&gt; Sikring af vilkår for bynatur og rekreativ udfoldelse</li> </ul>	<ul style="list-style-type: none"> <li>&gt; Anvendelse for rammeområdet Hospitalsgrunden, hvad angår trafik, kollektiv trafik, rekreative forhold, støj, luft og bynær natur</li> <li>&gt; Trafikafviklingen og kollektiv trafik i forbindelse med justering og præcisering af retningslinjer og generelle rammebestemmelser for parkering og kollektiv trafik</li> <li>&gt; Bedre adgang til natur i byen</li> </ul>	<ul style="list-style-type: none"> <li>&gt; Kvalitative vurderinger</li> </ul>
<p>Klimatiske forhold</p>	<ul style="list-style-type: none"> <li>&gt; Udlæg af nye byudviklingsområder til blandende byfunktioner</li> <li>&gt; Udpegning af fremtidige bymiljøer til bevaring</li> <li>&gt; Retningslinjer for grønne forsyningsalternativer</li> </ul>	<ul style="list-style-type: none"> <li>&gt; Påvirkning af CO<sub>2</sub> udledninger fra byggeriet</li> <li>&gt; Påvirkning af det kommunale energisystem</li> </ul>	<ul style="list-style-type: none"> <li>&gt; Kvalitative vurderinger</li> </ul>

## 5 Tilgang og metode i miljøvurderingen

Miljøvurderingen gennemføres som en vurdering af, hvorvidt og i hvilket omfang forslag til Kommuneplan 2025 forventes at medføre væsentlige indvirkninger på de udpegede miljøfaktorer, som er identificeret i afgrænsningsnotatet.

Miljøvurderingen følger kommuneplanforslagets geografiske afgrænsning, som omfatter hele Frederiksberg kommune. Hvis der er miljøemner, hvor det forventes, at der vil ske en væsentlig udvikling uden for planens afgrænsning, som har betydning for vurderingen af miljøpåvirkningerne, er denne udvikling beskrevet og vurderet under de enkelte miljøemner og/eller under 'kumulative effekter'.

Efterfølgende gennemføres en vurdering af, hvorvidt kommuneplanforslagets indhold antages at fremme eller udgøre en hindring for realisering af de miljø- og naturmålsætninger, som er beskrevet i internationale, nationale og lokale strategier og handlingsplaner.

Ifølge miljøvurderingsloven skal en miljørapport indeholde de oplysninger, der med rimelighed kan forlanges med gængse miljøvurderingsmetoder og under hensyntagen til den aktuelle viden samt planens detaljeringsgrad og placering i planhierarkiet. Som grundlag for miljøvurderingen er der som udgangspunkt anvendt aktuell viden på tidspunktet for udarbejdelse af planen, dvs. foreliggende planer og rapporter mv.

### 5.1 Tilgang til miljøvurdering

I de efterfølgende fagkapitler beskrives den aktuelle miljøstatus for de miljøfaktorer, hvor der er identificeret en potentiel påvirkning i afgrænsningsnotatet. Under hver enkelt miljøfaktor vurderes desuden, hvorvidt og i hvilket omfang kommuneplanforslagets ændringer kan medføre væsentlige indvirkninger på de udpegede miljøfaktorer.

### 5.2 Vurderingsmetode

Påvirkningen af hvert enkelt miljøemne karakteriseres blandt andet i forhold til om det er en positiv eller negativ påvirkning, om det er en langsigtet påvirkning og om påvirkningen er væsentlig, herunder om påvirkning indtræffer i et område som er sårbart.

I miljøvurderingen anvendes følgende terminologi i vurderingen af påvirkningens karakter:

- > **Væsentlig** påvirkning: Der forekommer mulige påvirkninger, som har et stort omfang og/eller langvarig karakter, er hyppigt forekommende eller sandsynlige. Muligheder for at imødegå, formindske eller afværge væsentlige påvirkninger beskrives.

- > **Moderat** påvirkning: Der vurderes en påvirkning af længere varighed med lokal, regional eller national udbredelse. Tilpasning af planen kan overvejes.
- > **Lille** påvirkning: En påvirkning vurderes at være lille, hvis påvirkningen af miljøet er af kort varighed og/eller i et lille område uden væsentlige interesser.
- > **Ingen** eller **ubetydelig** påvirkning: Der forekommer ingen indvirkning på miljøet eller der forekommer sandsynlige mindre påvirkninger, som er lokalt afgrænset, ikke-komplekse, kortvarige eller uden langtidseffekt og dermed ubetydelige.

Vurderingen af påvirkninger på Natura 2000-områder, bilag IV-arter og målsatte vandområder vurderes selvstændigt, ud fra de vurderingsparametre, som følger af henholdsvis habitatdirektivet, vandrammedirektivet og havstrategidirektivet.

## 6 Nationale interesser

Erhvervsstyrelsens "Oversigt over nationale interesser i kommuneplanlægningen" beskriver de nationale hensyn, som skal varetages i den kommunale planlægning. Omfanget af nationale interesser i kommuneplanlægningen er indsnævret og præciseret med henblik på at give kommunalbestyrelserne større frihed og klarere rammer for den fysiske planlægning.

Nedenfor ses et overblik over udvalgte hensyn som kommunerne skal varetage i forbindelse med kommuneplanlægningen og som vurderes at være relevant ifm. med miljøvurderingen af forslag til Kommuneplan 2025.

### 6.1 Natur og miljø

Natur og miljø er en national interesse. Det er et overordnet nationalt hensyn, at naturområder og levesteder for dyr og planter opretholdes og genoprettes, og at forurening af miljøet forebygges og hindres samtidig med at andre samfundsmæssige behov tilgodeses.

Det er en national interesse, at arealanvendelsen afvejer hensynet til natur og miljø, herunder menneskers levevilkår og bevarelsen af dyre- og plantelivet, og at Danmark varetager sine internationale forpligtelser vedrørende bevarelse af naturen med dens bestande af vilde dyr og planter og deres levesteder. Grønt Danmarkskort, der samler naturtemaer i ét sammenhængende naturnetværk, skal sikre en forstærket indsats for større og sammenhængende naturområder, og det skal tjene som et strategisk planlægnings- og prioriteringsværktøj for kommuner, stat, foreninger og fonde som grundlag for prioritering af kommende naturindsatser.

Det er desuden en national interesse at sikre rent og rigeligt drikkevand, og at den danske drikkevandsforsyning i dag og fremover er baseret på indvinding af grundvand, der som udgangspunkt alene kræver en simpel vandbehandling. Områder med særlige drikkevandsinteresser (OSD), indvindingsoplande til almene vandforsyninger udenfor OSD og boringsnære beskyttelsesområder (BNBO) udgør kernen i den overordnede grundvandsbeskyttelse og betragtes som områder, hvis beskyttelse kommunerne skal varetage i deres fysiske planlægning

### 6.2 Kulturarv og landskaber

Det er en national interesse at sikre hensynet til landskab, geologi og kulturarv af national og international betydning, herunder kystlandskaber. Landskab, geologi og kulturarv vidner om den kulturhistoriske udvikling og tilpasningen til naturgrundlaget. De udgør en værdi og er samtidig grundlæggende samfundsmæssige forudsætninger for livskvalitet og identitet – også for kommende generationer.



Det er en national interesse, at de kulturhistoriske og bygningsmæssige bevaringsværdier med deres særlige karakter og betydning opretholdes. Det er således vigtigt at sikre de kulturhistoriske bevaringsværdier, der afspejler forskellige dele af den samfundsmæssige udvikling som f.eks. bolig-, arbejds- og produktionsvilkår. Det er tillige en national interesse, at kommunerne skaber et overblik over bevaringsværdier fra oldtiden til i dag og udvælger de væsentlige værdier, som skal sikres gennem udpegning i kommuneplanlægningen enten som kulturmiljøer eller som bevaringsværdige bygninger. Dette arbejde skal ske i samarbejde med de kulturhistoriske museer.

### 6.3 Miljøvurdering

Det vurderes overordnet, at forslag til Kommuneplan 2025 for Frederiksberg Kommune, herunder de tiltag der indgår i kommuneplanforslaget, ikke strider mod de nationale interesser som de er beskrevet ovenfor, og at planlægningen således varetager de nødvendige nationale hensyn.

## 7 Biologisk mangfoldighed, flora og fauna

Dette kapitel vil beskrive de eksisterende naturforhold i Frederiksberg Kommune samt vurderer påvirkningen af beskyttede naturtyper, Natura 2000-områder og yngle og rastemuligheder for bilag IV-arter.

### 7.1 Miljøstatus

I de følgende afsnit redegøres for den aktuelle miljøtilstand i planområdet, som omfatter hele Frederiksberg Kommune. Den aktuelle miljøtilstand er beskrevet ud fra gældende planer samt nationale og kommunale strategier og politikker. Den aktuelle miljøtilstand danner grundlag for 0-alternativet, som indgår i miljøvurderingen.

#### 7.1.1 Artsfredningsbekendtgørelsen

Artsfredningsbekendtgørelsen omfatter regler for beskyttelse af fredede dyr og planter. De fredede dyr må ikke samles ind eller slås ihjel, og de fredede planter må ikke fjernes fra det sted, hvor de vokser. Alle vilde pattedyr og fugle er fredede, medmindre der er givet tilladelse til at jage dem jf.

jagttidsbekendtgørelsen. Desuden er alle krybdyr og padde samt 13 arter af insekter og to arter af muslinger beskyttet af fredningen.

Artsfredningsbekendtgørelsens § 6 sikrer desuden visse fugles redetræer, hvilket bl.a. betyder, at hule træer og træer med spætte-huller ikke må fældes i perioden 1. november - 31. august, og at kolonirugende fugles redetræer ikke må fældes i perioden 1. februar - 31. juli.

#### 7.1.2 Natura 2000-områder

Habitatbekendtgørelsen fastsætter bindende regler for administration af de internationale naturbeskyttelsesområder Natura 2000-områderne. Indsatsen for naturen i Natura 2000-områderne er rygraden i den nationale naturindsats.

Der er ingen statslige udpegning af Natura 2000 områder inden eller i umiddelbar tilknytning til Frederiksberg Kommunes kommunegrænse. Nærmeste Natura 2000-område er nr. 143 Vestamager og havet syd for som ligger 3 km syd for Frederiksberg. Der forekommer ingen direkte påvirkning af Natura 2000. Det vurderes pga. afstanden og planlægningens karakter at der ikke sker påvirkning af beskyttede naturområder.

Påvirkningen af Natura 2000 vurderes derfor ikke yderligere i miljørapporten.

#### 7.1.3 Bilag IV-arter

En række plante- og dyrearter er strengt beskyttede i henhold til EF-habitatdirektivets artikel 12 – de såkaldte "Bilag IV-arter", for hvilke der er en særlig beskyttelse. Bilag IV-arterne er beskyttede både i og udenfor Natura 2000-områderne, og har ofte § 3-natur som levested.

I forbindelse med en naturkortlægning af rammeområde 4.C.8 for Hospitalsområdet ved Frederiksberg Hospital er der, via en visuel besigtigelse af mange ældre træer inden for området, blevet udpeget 13 træer med hulheder som kan være potentielle yngle- eller rastesteder for flagermus. Ved hjælp af en lydundersøgelse af flagermuslyde i området har det givet anledning til identificering af dværgflagermus, brunflagermus, vandflagermus og troldflagermus. Figur 7-1 viser hvor der er opsat lyttebokse og identificeret potentielle flagermustræer. Flagermus er beskyttet af habitatdirektivet, da alle danske arter af flagermus står på bilag IV.



Figur 7-1 Placeringen af lyttebokse og potentielle flagermustræer. Kilde: (Rambøll, 2021)

Princippet for beskyttelsen af bilag IV-arter er, at der må ikke gives tilladelser eller vedtages planer m.v., der kan beskadige eller ødelægge yngle- eller rasteområder for disse dyrearter, i deres naturlige udbredelsesområder. Ved vurderingen kan der anlægges en bred, økologisk betragtning af yngle- og rasteområder til grund (den såkaldte økologiske funktionalitet).

## 7.1.4 Grønt Danmarkskort og beskyttet natur

### § 3-natur

Inden for kommunen findes en række arealer med naturtyper som er beskyttet efter naturbeskyttelseslovens § 3.

Naturbeskyttelsesloven har bl.a. til formål at beskytte en række lysåbne naturtyper omfattende heder, moser, strandenge, ferske enge og overdrev, når disse enkeltvis eller tilsammen har et sammenhængende areal større end 2.500 m<sup>2</sup>. Loven beskytter ligeledes søer med et areal større end 100 m<sup>2</sup>. Desuden er udvalgte vandløb/vandløbsstrækninger beskyttet. Loven sikrer, at de nævnte naturtyper, søer og vandløb beskyttes mod tilstandsændringer, f.eks. ved bebyggelse, opdyrkning, anlæg, tilplantning, dræning og opfyldning.

I Frederiksberg Kommune er der identificeret søer og vandløb. Placeringen af disse kan ses på Figur 7-2 nedenfor.



Figur 7-2 Kort over beskyttede naturtyper efter naturbeskyttelseslovens §3. Kilde: (Danmarks Miljøportal, 2024)

### Grønt Danmarkskort og naturbeskyttelsesinteresser

Grønt Danmarkskort indgår som en del af planloven og samler kommunernes naturtemaer i ét sammenhængende naturnetværk. Ifølge planlovens § 11 a, stk. 1, nr. 14 skal kommuneplaner indeholde retningslinjer og kort, der beskriver "varetagelse af naturbeskyttelsesinteresserne" for de forskellige udpegningstyper samt "prioritering af kommunalbestyrelsens naturindsats inden for Grønt Danmarkskort".



Figur 7-3 Kort over Grønt Danmarkskort og naturbeskyttelsesinteresser. (Frederiksberg Kommune, 2023)

Frederiksberg Kommune har i gældende Kommuneplan 2021 med tillæg 4 (temarevision Grøn omstilling) udpeget et netværk af potentielle økologiske forbindelser som indgår i Grønt Danmarkskort (se Figur 7-3). De potentielle økologiske forbindelser er områder, som rummer mulighed for, at området kan udvikle sig til et naturområde, som kan forbinde eksisterende økologiske forbindelser eller skabe forbindelse mellem eksisterende naturbeskyttelsesområder.

Arealudpegningen i Kommuneplan 2021 med tillæg ledsages af retningslinjer for Grønt Danmarkskort, hvor det fremgår, at de områder, der er udpeget i Grønt Danmarkskort, i videst muligt skal omfang friholdes for byggeri, anlæg og ændret arealanvendelse, der forringer muligheden for at bevare områdernes eksisterende naturkvalitet. Derudover skal planlægning og administration fremme etablering af de potentielle økologiske forbindelser i videst muligt omfang for styrkelse af biodiversitet, herunder ved omlægning af græsarealer til enge og ved at undlade at fjerne døde træer. Der er desuden retningslinjer for, at rekreative hensyn og naturhensyn skal integreres i klimatilpasningsprojekter, samt hvordan der sker prioritering af Frederiksberg Kommunes naturindsats gennem naturgenopretning og naturpleje.

## 7.2 Miljøvurdering

Med kommuneplanforslaget udlægges der et nyt rammeområde, 4.C.8 Hospitalsområdet, til blandede byfunktioner, der omfatter arealer, hvor der i 2021 er registreret potentielle yngle- og rastesteder for flagermus samt



identificeret forekomst af bilag IV-arterne dværgflagermus, brunflagermus, vandflagermus og troldflagermus.

Rammeområdet omfatter 124 større træer, herunder 13 potentielle yngle- og rastesteder, der er såkaldte flagermustræer, der rummer hulheder og sprækker som anses som særligt egnede rastesteder (Rambøll, 2021).

Da der ikke fastlægges detaljerede bestemmelser for disponering af områderne i rammeplanlægningen for Hospitalsområdet, afhænger den konkrete påvirkning af levevilkårene for flagermus af den specifikke disponering af arealudlæg og anlæg i den detaljerede planlægning.

Kommuneplanforslagets samlede påvirkning af bilag IV-arter, nærmere bestemt flagermus vurderes at være **ubetydelig** da det nuværende beskyttelsesniveau for arternes potentielle yngle- og rasteområder forventes opretholdt i den efterfølgende detaljerede planlægning.

Det vurderes, at der i det nye rammeområde for Hospitalsområdet er der gode muligheder for at integrere og opretholde potentielle levesteder for flagermus i forbindelse med den detaljerede planlægning, da rammeområdet er tæt forbundet med det eksisterende miljø på Frederiksberg og eventuelle spredningskorridorer mellem nærmeste rekreative områder. Planlægningen af en central park inden for rammeområdet vurderes desuden at kunne være gavnligt for den lokale naturværdi, hvis der samtidig tages højde for potentielle raste- og ynglesteder for flagermus i området.

Beskyttede §3-naturtyper, Grønt Danmarkskort og naturbeskyttelsesinteresser vurderes ikke at blive påvirket som følge af nye rammeudlæg i kommuneplanen, eftersom Hospitalsområdet ligger uden for disse udpegninger. Planforslagets vurderes derfor at have en **ubetydelig** påvirkning på Grønt Danmarkskort og beskyttet natur.

### 7.3 Sammenfatning

Samlet set er det for effekter på biologisk mangfoldighed, flora og fauna vurderet, at:

- > Påvirkningen fra kommuneplanforslagets udlæg at et nyt rammeområde for Hospitalsområdet vil have en **ubetydelig** påvirkning på bilag IV-arter, nærmere bestemt flagermus, da rammeudlægget ikke fastlægger detaljerede bestemmelser for disponering af områderne ved Hospitalsområdet.
- > En realisering af kommuneplanforslaget vil medføre en **ubetydelig** påvirkning på Grønt Danmarkskort og beskyttet natur, da nye rammeudlæg ikke er omfattet af disse udpegninger.

Samlet vurderes disse effekter at have en **Ubetydelig** indvirkning på biologisk mangfoldighed, flora og fauna.

## 7.4 Afværgeforanstaltninger

I den overordnede planlægning er det ikke muligt at bestemme påvirkningen på bilag IV-arter, da der ikke kendes et konkret projekt for rammeområdet Hospitalsområdet. Forekomsten af bilag IV-arter og deres brug af et areal kan være en anden, når der senere skal udarbejdes en lokalplan for rammeområdet.

Det anbefales derfor som afværgeforanstaltning, at der tilføjes supplerende rammebestemmelser for Hospitalsområdet, der sikrer at potentielle yngle- og rastesteder for flagermus inden for Hospitalsområdet respekteres i den detaljerede planlægning.

## 7.5 Overvågning

Der anbefales ikke særskilte overvågningsinitiativer.

## 8 Vand

Dette kapitel vil beskrive de eksisterende forhold for henholdsvis grundvand og overfladevand i Frederiksberg Kommune. Derefter vurderes påvirkningen af drikkevandsinteresser, vandmiljø og overfladevand samt klimatilpasning i relation til byudvikling af Hospitalsgrunden ved Frederiksberg Hospital.

### 8.1 Miljøstatus

Helhedstænkning i vandkredsløbet er en vigtig forudsætning for at sikre adgangen til rent drikkevand for fremtidige generationer. Helhedsbetragtningen på vandets kredsløb indgår også i statens vandområdeplaner, som skal sikre et bedre vandmiljø i Danmark, og der fastsættes mål for tilstanden for både overfladevand og grundvand.

Størstedelen af Frederiksberg Kommune er udpeget som et område med særlige drikkevandsinteresser (OSD), og den resterende del af kommunen er udpeget som et område med drikkevandsinteresser (OD). Hele Frederiksberg Kommune ligger inden for indvindingsoplandet til Frederiksberg Vand A/S, der årligt indvinder ca. 2,5 mio. m<sup>3</sup> grundvand til drikkevand under Frederiksberg og en del af Københavns Kommune. Stort set hele kommunen ligger også inden for nitratfølsomme indvindingsområder (NFI). Omkring indvindingsboringerne er der udpeget boringsnære beskyttelseszoner (BNBO).

Samtidig er Frederiksberg Kommune i dag en fuldt udbygget kommune, og det er derfor ikke en mulighed at placere ny byudvikling uden for OSD eller indvindingsopland til vandforsyningen. Det betyder, at det for hele kommunen gælder, at arealanvendelsen ikke må ændres, hvis ændringen indebærer en væsentlig risiko for forurening af grundvandet.

#### 8.1.1 Drikkevandsinteresser

Miljøstyrelsen har på baggrund af en kortlægning af grundvandsforekomsterne udpeget OSD og OD, boringsnære beskyttelsesområder (BNBO) samt (NFI) og indsatsområder (IO), i hele landet.

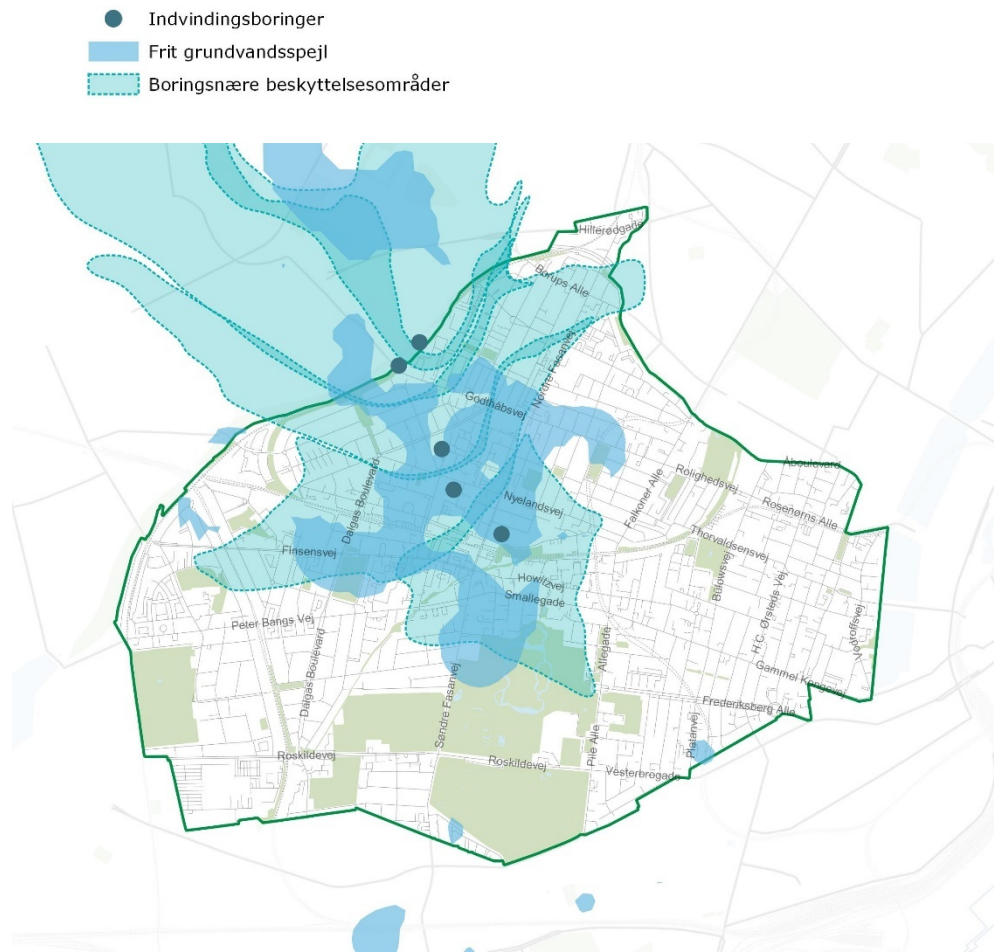
I Frederiksberg Kommune indgår hele kommunens areal i den statslige udpegning af områder med drikkevandsinteresser hvoraf ca. 70 procent af kommunens areal ligger inden for udpegning af områder med særlige drikkevandsinteresser, se Figur 8-1. Foruden områderne med de særlige drikkevandsinteresser udpeges indvindingsoplande til de almene vandværker (IOL) samt boringsnære beskyttelsesområder (BNBO) for vandværkernes drikkevandsboringer.





Figur 8-1 Drikkevandsinteresser (Frederiksberg Kommune, 2021)

I gældende Kommuneplan 2021 er der fastsat en række retningslinjer for, hvordan der arbejdes med drikkevandsinteresser i detailplanlægningen. I OSD og OD gælder det, at der ikke må ske en ændret arealanvendelse, hvis det medfører ringere grundvandsbeskyttelse. Der må som udgangspunkt heller ikke placeres særligt grundvandstruende aktiviteter inden for OSD eller i indvindingsoplande med krav om drikkevandskvalitet, der ligger uden for disse. Der arbejdes også for, at afstrømning af regnvand ikke må forurenes af byggematerialer, at der kun kan tillades nedsivning af ikke-forurenede regnvand og at der som udgangspunkt ikke kan etableres renseforanstaltninger eller nedsivningsanlæg inden for BNBO, områder med frit vandspejl eller OSD. Områder med frit grundvandspejl og BNBO fremgår af Figur 8-2.



Figur 8-2 Grundvandsbeskyttelse - BNBO. (Frederiksberg Kommune, 2021)

Permanent grundvandssænkning tillades som udgangspunkt ikke og i områder med frit vandspejl må der som udgangspunkt ikke ske permanent dræning. Desuden skal byudvikling ske under hensyntagen til beskyttelse af drikkevandsinteresserne.

Den naturlige beskyttelse af grundvandet hænger primært sammen med forekomsten af lerlag over grundvandsmagasinerne. De steder, hvor lerlaget er mindre end 15 meter sammenhængende ler, siver vandet hurtigt ned gennem jorden, og danner relative store mængder grundvand. Den hurtige nedsivning betyder også, at områderne er sårbare over for forurening.

Inden for OSD har staten desuden udpeget områder, som er særligt sårbare over for forurening, og hvor der sker stor grundvandsdannelse. De udpegede sårbare områder skal sammen med udpegningen af boringsnære beskyttelsesområder (BNBO) omkring almene vandforsyningsboringer sikre en høj grad af beskyttelse omkring drikkevandsboringerne.

Den statslige grundvandskortlægning danner derfor baggrunden for kommunernes efterfølgende arbejde med indsatsplaner for beskyttelse af grundvandsressourcerne.

### 8.1.2 Vandmiljø og overfladevand

Lov om vandplanlægning har til formål at fastlægge rammer for beskyttelse og forvaltning af overfladevand og grundvand og er en implementering af EU's vandrammedirektiv i Danmark.

Lov om vandplanlægning indeholder overordnede bestemmelser om vanddistrikter, myndigheders ansvar, miljømål, planlægning og overvågning mv. Staten udarbejder vandområdeplaner som beskriver områdernes karakteristika og den aktuelle tilstand for vandforekomster samt indsatsprogrammer for forbedring af vandforekomster.

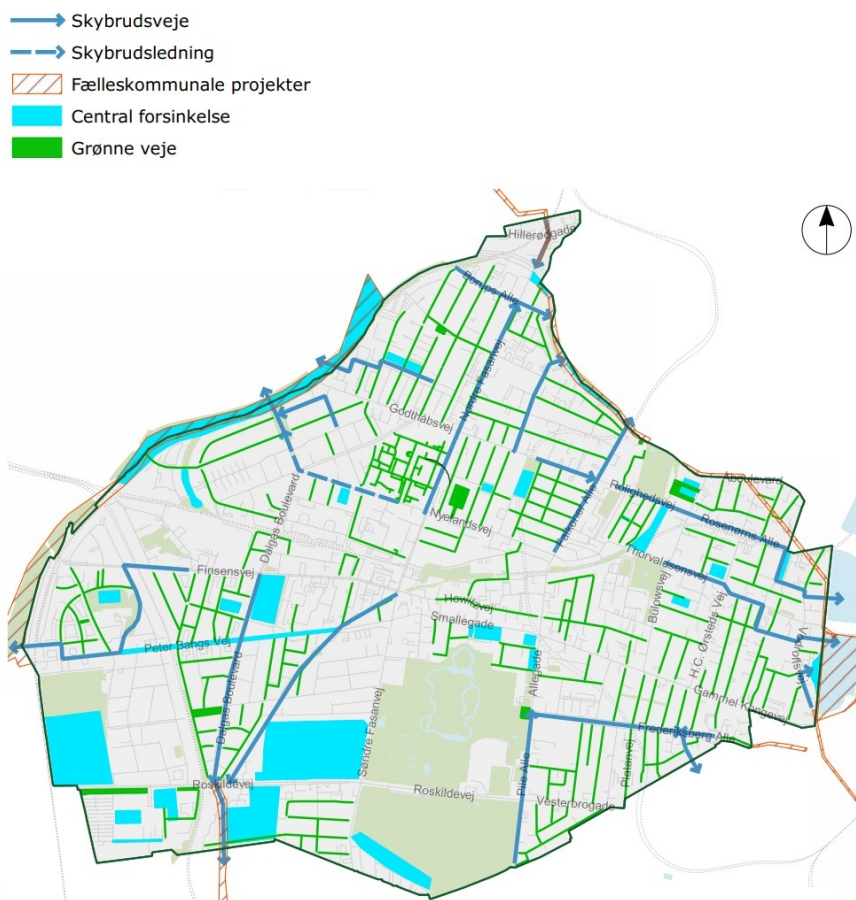
Målet med vandområdeplanerne er, at alle vandområder skal opnå god tilstand. Forringelser af overfladevandets tilstand skal forebygges, og hvor tilstanden allerede er forringet, skal der foretages forbedringer. Loven er bl.a. udmøntet i indsatsbekendtgørelsen, der bl.a. skal sikre, at der ikke gives tilladelse til aktiviteter, der ikke forringer tilstanden og ikke hindrer målopfyldelse for målsatte overfladevandforekomster.

### 8.1.3 Klimatilpasning

Klimaet ændrer sig og i fremtiden forventes Danmark at opleve mere voldsomt vejr, som kan betyde flere og kraftigere oversvømmelser. Vandstanden i havene forventes at stige gradvist, og mere ekstreme vejrforhold vil betyde flere stormflods- og skybrudshændelser.

For at beskytte Frederiksberg Kommune overfor klimaændringer, er målsætningen, i Kommuneplan 2021 med tillæg, at kommunen skal sikres mod et 100 års skybrud i 2112, 30% regnvand skal afkobles fra kloakken, og varmeø-effekten skal mindskes.

I gældende Frederiksberg Kommuneplan 2021 med tillæg 4 (temarevision Grøn omstilling) er der fastsat retningslinjer for, hvordan der arbejdes med vand i detailplanlægningen for så vidt angår klimatilpasning, herunder etablering af et bæredygtigt regnvandssystem, hvor regnvandshåndtering indgår som en del af et større vandkredsløb, der også omfatter drikkevand og spildevand. Samtidig skal 100-års hændelser kunne håndteres (se Figur 8-4) og der skal etableres forsinkelsesveje, se Figur 8-3.



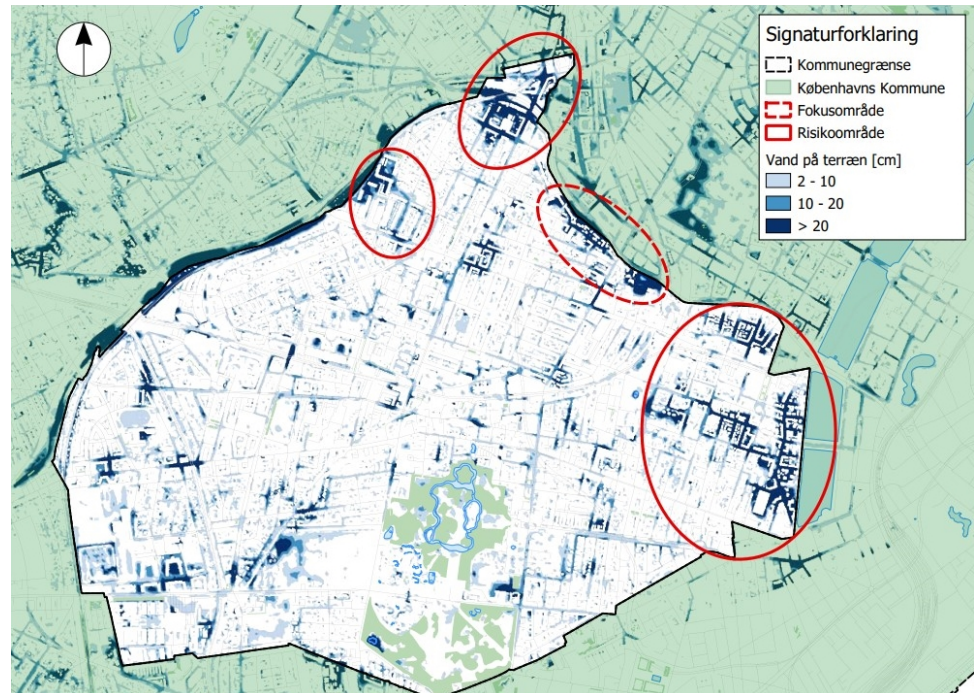
Figur 8-3 **Kort over system for regnvandshåndtering** (Frederiksberg Kommune, 2023)

Herudover indgår regnvandssystemet også i samspil med byens øvrige funktioner, herunder hydrauliske sammenhænge, det eksisterende kloaksystem, samtænkning af byudvikling og overfladeløsninger for at skabe merværdi i form af rekreative funktioner, naturkvalitet, biodiversitet og mindskelse af varmeøeffekt.

I gældende Kommuneplan 2021 med tillæg er der desuden fastsat retningslinjer for håndtering af regnvand i forbindelse med nybyggeri, herunder genbrug af regnvand, grønne tage, befæstelsesgrad, grundejers ansvar i relation til skybrudstilfælde samt at den hydrauliske funktion skal sikres ved klimaveje.

I gældende Kommuneplan 2021 med tillæg er der desuden fastsat retningslinjer for håndtering af regnvand i forbindelse med nybyggeri, herunder genbrug af regnvand, grønne tage, befæstelsesgrad, grundejers ansvar i relation til skybrudstilfælde samt at den hydrauliske funktion skal sikres ved klimaveje.





Figur 8-4 Oversvømmelseskort, ved en 100-års regnhændelse, hvis der ikke foretages klimatilpasning på Frederiksberg (Frederiksberg Kommune, 2023)

## 8.2 Miljøvurdering

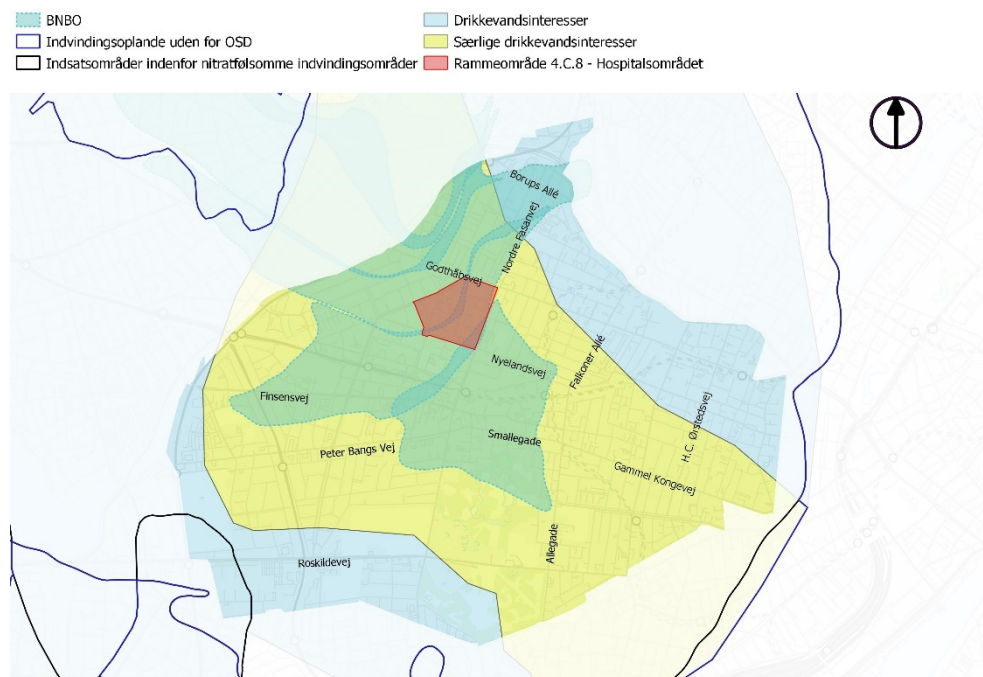
### 8.2.1 Drikkevandsinteresser

Jordbundsforhold og geologi er afgørende for, hvor der sker grundvandsdannelse. Omtrent 70 % af Frederiksberg Kommunes areal er beliggende i OSD og hele kommunen ligger inden for IOL (indvindingsoplandet).

Med kommuneplanforslaget udlægges et nyt rammeområde til byudvikling med navn 4.C.8 for Hospitalsområdet, som ligger inden for både BNBO, IOL, NFI og OSD. Området omfatter et areal på ca. 17 ha, se Figur 8-5. Det nye rammeområde er en sammenlægning af tre eksisterende rammer, der samtidig udgår. Med det planlagte rammeområde udlægges der til ændret anvendelse i form af blandede byfunktioner med anvendelse til bl.a. boliger, erhverv samt rekreative og kulturelle formål samt offentlige funktioner.

Planlægning i områder med drikkevandsinteresser er reguleret af *bekendtgørelse om krav til kommuneplanlægning inden for områder med særlige drikkevandsinteresser og indvindingsoplande til almene vandforsyninger uden for disse* (Miljøstyrelsen, 2016) og tilhørende vejledning (Miljøstyrelsen, 2016).

Kommuneplanforslaget indeholder en retningslinje om, at byudvikling skal ske under hensyntagen til grundvandet, hvor der med det menes, at de nødvendige tekniske tiltag indtænkes i den efterfølgende detaljerede planlægning.



Figur 8-5 Drikkevandsinteresser med arealudlæg til rammeområde 4.C.8 for Hospitalsområdet indtegnet, jf. forslag til Kommuneplan 2025 for Frederiksberg Kommune.

Det fremgår af vejledningen (Miljøministeriet, 2016), at ændringer af regler om privates anvendelse af pesticider betyder, at regelret anvendelse af pesticider i villahaver generelt ikke vurderes at udgøre en væsentlig fare for grundvandet. På den baggrund er det vurderet, at arealanvendelse til boliger ikke udløser krav til kommunerne om grundvandsredegørelse og derfor ikke udgør en væsentlig fare for forurening af grundvandet.

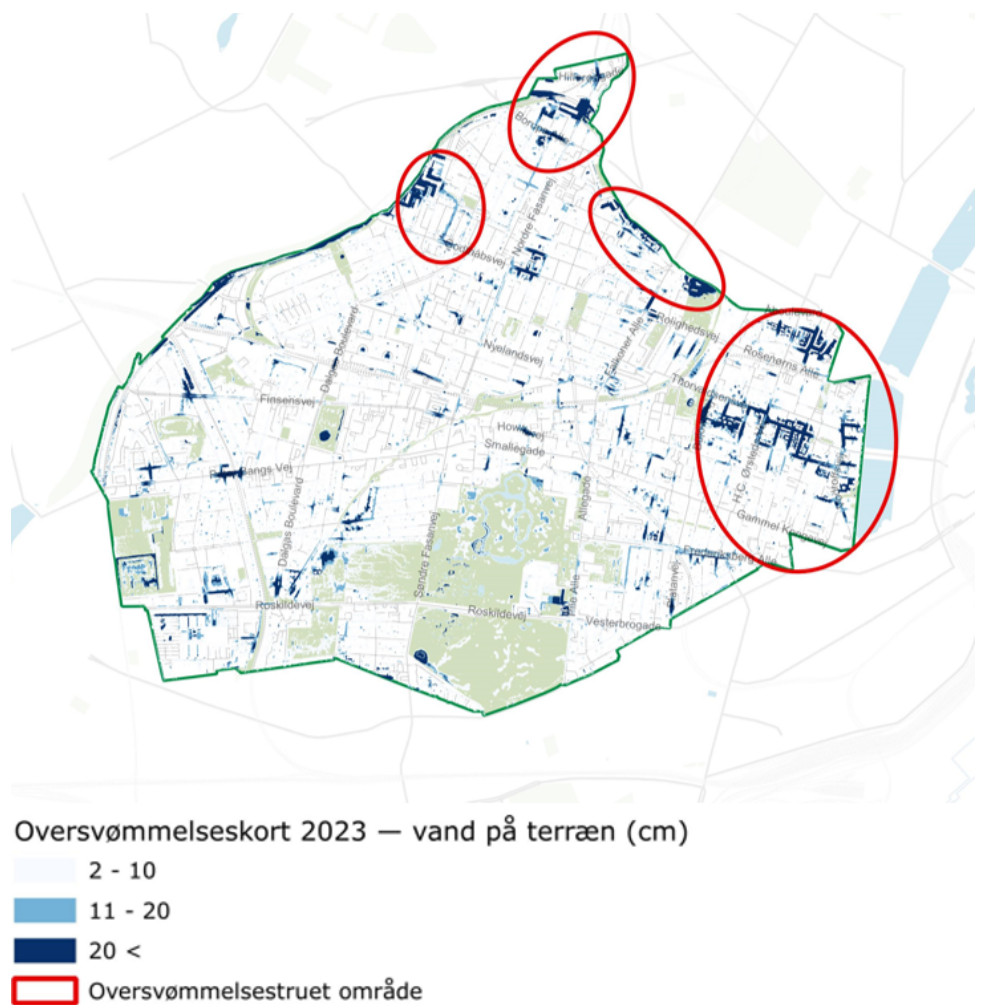
Tilsvarende medfører planlægning for nye arealer til rekreative formål, at sådanne områder ikke bebygges eller anvendes til andre aktiviteter, som kan have medføre risiko for forurening af grundvandet.

Hvad angår den fremtidige planlægning for erhvervsformål så omfatter de konkrete anvendelsesbestemmelser ikke grundvandstruende erhvervsaktiviteter henhold til *vejledning om krav til kommuneplanlægning inden for områder med særlige drikkevandsinteresser og indvindingsoplande til almene vandforsyninger uden for disse*.

Kommuneplanforslagets udlæg af nyt rammeområde til blandede byfunktioner i form af bl.a. boliger, erhverv og rekreative formål vurderes derfor at have en **ubetydelig påvirkning** på drikkevandsinteresserne.

### Overfladevand

Udlæg af nye arealer til byudvikling vil almindeligvis medføre flere befæstede arealer, hvilket kan have en påvirkning på overfladevandet, da forurenende stoffer fra de befæstede arealer kan blive transporteret videre til vandmiljøet. Det kan samtidig også medføre øget pres på regnvandssystemet.

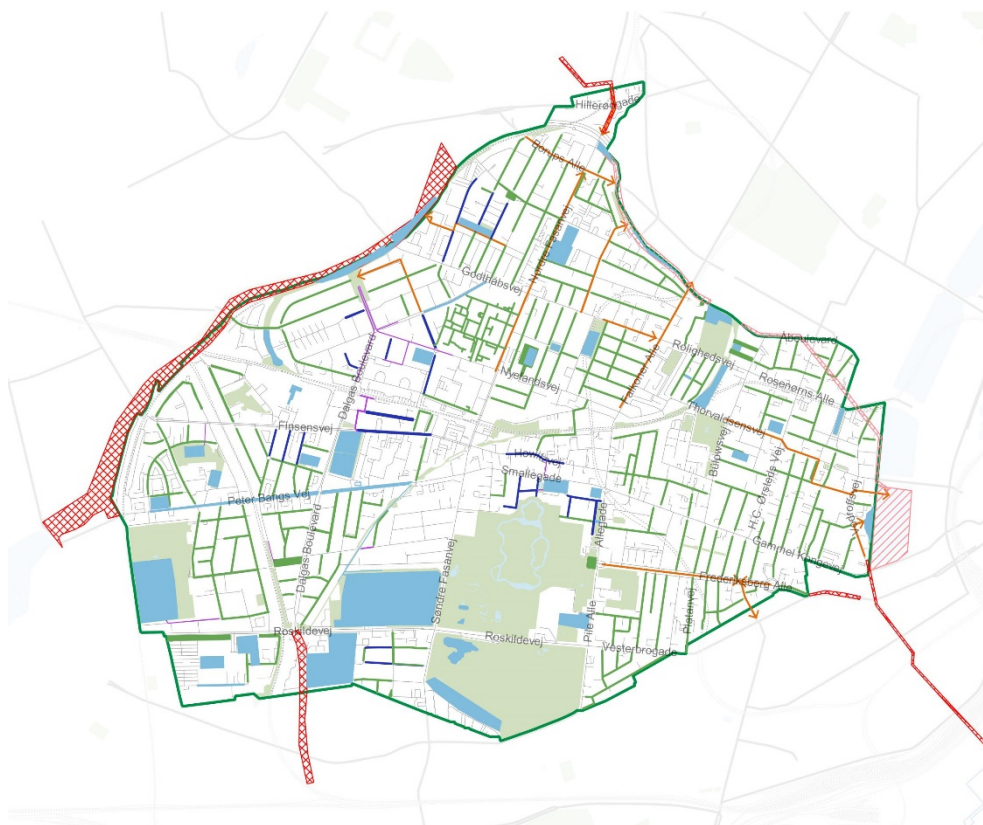


Figur 8-6 **Oversvømmelseskort, ved en 100-års regnhændelse – forslag til Kommuneplan 2025** (Frederiksberg Kommune, 2024)

Med kommuneplanforslaget tilpasses retningslinjerne for klimatilpasning så de stemmer overens med den Frederiksberg kommunes Regnvandsplan som er tillæg til Spildevandsplan 2019-2031. De nye mål er primært afstedkommet af ny lovgivning på området. Målene for håndtering af regnvand er lavere og vil dermed resultere i et lavere serviceniveau og en lavere grad af klimatilpasning af byen. Målene vurderes dog stadig at være ambitiøse og tilstrækkelige ift. sikring af materielle værdier for fremtiden. Figur 8-7 illustrerer kommunens indsatser samt deres placering.

12/08/2024  
Retningslinjekort 13 -  
Regnvandshåndtering  
Teresa Albeck Japsen

- Central Forsinkelse
- Regnvandsledning
- Blå Veje (transport)
- Grønne Veje (forsinkelse)
- Fælleskommunale projekter
- Fælleskommunale projekter (uafklaret)
- Skybrudsveje



Figur 8-7 **Kort over system for regnvandshåndtering – forslag til Kommuneplan 2025** (Frederiksberg Kommune, 2024)

Regnvandsplanen som ligger til grund for ændringerne i kommuneplanforslaget er vurderet særskilt ift. miljøvurderingsloven og vurderes derfor ikke nærmere.

For det nye rammeområde for hospitalsgrunden ændres der alene på anvendelsesbestemmelserne, hvilket ikke vurderes at have en betydning eller påvirkning på håndteringen af overfladevand inden for området. Tilsvarende gælder Frederiksberg kommunes almene retningslinjer for klimatilpasning fortsat inden for området.



Derudover fremgår det af Udviklingsplan for Frederiksberg Hospital (Frederiksberg Kommune, 2023), at befæstelsesgraden for området vil blive halveret i forhold til den eksisterende befæstelse. Visionen for området er desuden at håndtere så meget regnvand inden for området som muligt og i overensstemmelse med Frederiksbergs Forsynings helhedsplan for Hospitalsområdet. Visionen er også at området skal kunne håndtere minimum en 10-års hændelse og tilbageholde op til en 100-årshændelse.

Som led i udviklingsplanen er der udarbejdet en lokal klimatilpasningsstrategi, hvor det fremgår, at regnvand skal være en ressource ved at separere, opsamle og udnytte regnvandet samtidig med at man reducerer det befæstede areal og håndtere regnvandet lokalt og på terræn. Udviklingsplanen har ingen regulatorisk virkning.

Påvirkningen af overfladevand for rammeområdet ved Hospitalsområdet afhænger af de konkrete planer for bebyggelse og infrastruktur som fastlægges i den efterfølgende detailplanlægning. Påvirkningen kan derfor ikke vurderes nærmere på dette overordnede niveau.

## 8.3 Sammenfatning

Samlet set er det for effekter på vand vurderet, at:

- > Påvirkningen fra kommuneplanforslagets udlæg af et nyt rammeområde for Hospitalsområdet vil have en **ubetydelig** påvirkning på drikkevandsinteresser, da de konkrete anvendelsesbestemmelser ikke omfatter grundvandstruende erhvervsaktiviteter.

Samlet vurderes disse effekter at have en **ubetydelig** indvirkning på vand, herunder overfladevand, grundvand og drikkevand.

## 8.4 Afværgeforanstaltninger

Kommuneplanens gældende retningslinjer for grundvand indeholder i sig selv afværgeforanstaltninger for beskyttelse af grundvandet, herunder, at der som udgangspunkt ikke må placeres særligt grundvandstruende aktiviteter inden for OSD eller i indvindingsoplande med krav om drikkevandskvalitet, der ligger uden for disse arealer.

## 8.5 Overvågning

Vandforbruget og grundvandskvaliteten overvåges via indberetninger af indvundne vandmængder og kontrol med vandkvaliteten i indvindingsboringer.

Der foreslås ikke særskilt overvågning.

## 9 Kulturarv

Dette kapitel vil beskrive de eksisterende forhold for bevaring, arkitektur og kulturhistoriske bevaringsværdier i Frederiksberg Kommune samt vurdere påvirkningen på kulturmiljøer og fredede og bevaringsværdige bygninger i relation til planlægningen for byudvikling på Hospitalsgrunden ved Frederiksberg Hospital.

### 9.1 Miljøstatus

I henhold til Planlovens §11a, nr. 15 og nr. 16 (By- Land- og Kirkeministeriet, 2024), skal kommuneplanerne indeholde retningslinjer for sikring af de kulturhistoriske bevaringsværdier, herunder beliggenheden af værdifulde kulturmiljøer og andre kulturhistoriske bevaringsværdier, som fredede og bevaringsværdige bygninger. For kulturmiljøerne gælder det bl.a., at der i kommuneplanen skal udpeges værdifulde kulturmiljøer både i byerne og på landet.

I Frederiksberg Kommune er visionen, at byudviklingen skal værne om bevaringsværdige bymiljøer og bygninger. Den arkitektoniske og kulturhistoriske arv har til hensigt at gøre Frederiksberg til en levende og varieret by, hvor kvalitet og særlige historiske kulturmiljøer beriger bybilledet.

Frederiksberg er i færd med en bymæssig omdannelse af Frederiksberg Hospital, der er udpeget som byudviklingsområdet Hospitalsgrunden i gældende Kommuneplan 2021. Visionen er et blandet bykvarter, der med afsæt i hospitalets historie bevarer historiske bygninger og samtidig gør plads til nybyggeri.

Inden for rammeområdet Hospitalsområdet findes to fredede bygninger,

#### 9.1.1 SAVE-kortlægning og bevaringsværdige bygninger

I henhold til Bygningsfredningslovens § 17 (Kulturministeriet, Bekendtgørelse af lov om bygningsfredning og bevaring af bygninger og bymiljøer, 2024) er en bygning først bevaringsværdig, når den er optaget i kommuneplanen eller i en bevarende lokalplan. En udpegning af en bygning som bevaringsværdig omhandler alene bygningens ydre.

SAVE-metoden er en af tre metoder til kortlægning, vurdering og udpegning af de arkitektoniske og kulturhistoriske bevaringsværdier i både byerne og det åbne land. Metoden er udviklet til at kortlægge bystrukturens dominerende træk, bydele og kvarterer, bymiljøer og enkeltbygninger.

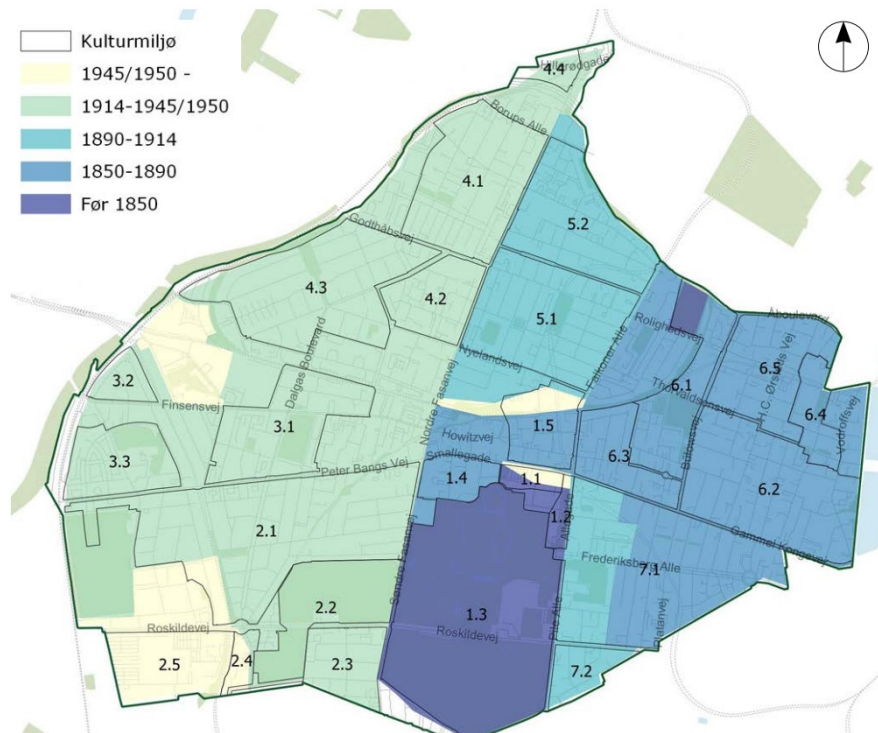
To bygninger på Godthåbsvej 79A og 79B ligger inden for Hospitalsområdet og er fredede bygninger jf. Bygningsfredningsloven. De er samtidig, tillige med portbygningen på Hovedvejen 2 og kirken på Vej 5,1, udpeget som bevaringsværdige efter den bevarende lokalplan 228 for bevaringsværdige bygninger med højest bevaringsværdi.

### 9.1.2 Kulturmiljøer

Et kulturmiljø er kendetegnet som et geografisk afgrænset område, som ved sin fremtræden afspejler væsentlige træk af den samfundsmæssige udvikling (Kulturministeriet, Kommuneplan, Planstrategi og Nationale Interesser, 2023).

I gældende Kommuneplan 2021 er der fastsat en række retningslinjer for, hvordan der arbejdes med kulturmiljøer for så vidt angår udpegning af områder som bevaringsværdige kulturmiljøer, der inddeler Frederiksbergs kultur- og byhistorie, der fremgår af Figur 9-1. Hospitalsgrunden hører til kulturmiljø 4.2 Hospitalskvarteret, der ifølge kortet primært blev anlagt mellem 1914 og frem til 1950.

Derudover kan nybyggeri, udvidelse eller ændringer af eksisterende bygninger inden for et udpeget kulturmiljø kun ske under hensyntagen til kulturmiljøets bærende kulturhistoriske bevaringsværdier.



Figur 9-1 Kulturmiljøer i Frederiksberg inddelt i tidsperioder fra før 1850 og frem til 1950

### 9.1.3 Byens Huse

I gældende Kommuneplan 2021 er der fastsat retningslinjer for, hvordan der arbejdes med arkitektonisk kulturarv i detailplanlægningen for så vidt angår renovering af større eksisterende byggeri, herunder ligger fokus på både bæredygtighed, men også den økonomiske, miljømæssige, sociale, æstetiske og tekniske kvalitet af byggeriet.

Frederiksberg Kommune udarbejder løbende bevarende lokalplaner med henblik på at sikre bygningsarven og de særegne kendetegn i de udpegede kulturmiljøer.

#### 9.1.4 Væsentlige fortidsminder

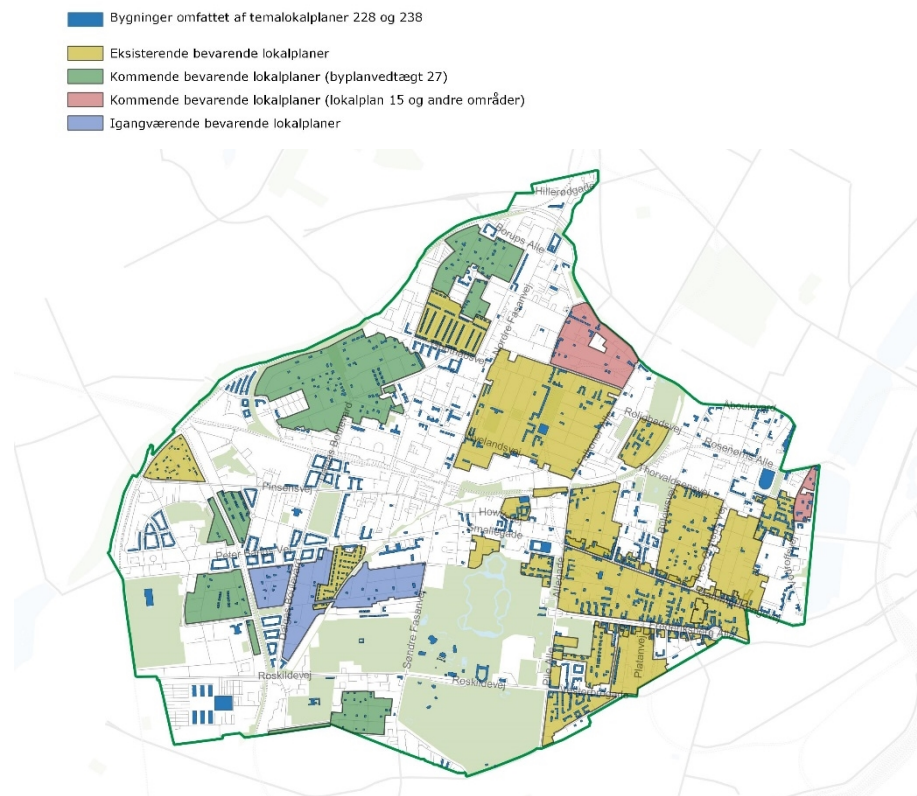
Museumslovens § 29e omhandler fredede fortidsminder og indeholder et forbud mod at foretage ændring i tilstanden af fortidsminder. I Slots- og Kulturstyrelsens register "Fund og Fortidsminder" er der inden for det nye rammeområde for hospitalsgrunden ikke registreret fredet fortidsminder eller ikke-fredede fortidsminder.

## 9.2 Miljøvurdering

Med kommuneplanforslaget udpeges to nye områder, for hvilke Frederiksberg kommune prioriterer at udarbejde bevarende lokalplaner. Udpegningen bidrager til en tydelig fortælling om kommunens indsatser for bevaring af de særegne og identitetsskabende bymiljøer. Udpegningen vurderes på den baggrund at have en **lille positiv** påvirkning på de kulturhistoriske værdier, identitetsskabende bymiljøer og den lokale kulturarv.

Dette skyldes, at udpegningens påvirkning af områderne, der omfatter kvarteret ved Kong Georgs Vej samt området ved Vodroffsvej (se Figur 9-2), vurderes at være af længere varighed, men dog af lokalafgrænset udbredelse og karakter.

Foruden udpegning af nye områder hvor der arbejdes med bevarende lokalplaner suppleres retningslinjerne for kulturhistoriske bevaringsværdier med en beskrivende tekst illustration om kulturstrækninger med en tilhørende illustration. Yderligere uddybning af retningslinjer vurderes som udgangspunkt at have en lille positiv påvirkning da kommuneplanens bevaringshensyn tydeliggøres.



Figur 9-2 *Bevarende lokalplaner – forslag til Kommuneplan 2025. Følgende to nye områder er udpeget, som områder der prioriteres som bevarende lokalplaner: området omfattet af lokalplan 15 ved Kong Georgs Vej, samt området omfattet af rammeområde 6.C.6 Søfronten Nord.*

I forslag til Kommuneplan 2025 er der i Hovedstrukturen med udgangspunkt i Udviklingsplanen for Hospitalsområdet beskrevet en række principper for, hvordan der arbejdes med, at "Gro det nye i det gamle" med afsæt i de historiske bygninger og grønne træk. Principperne er bl.a., at der skal tages afsæt i de historiske bygninger og de grønne træk i udviklingen af området. Bevarelse af bevaringsværdige, men også kulturhistoriske interessante, bygninger, er med til at give området identitet, samtidig med at der findes plads til nybyggeri i området i en tilpasset skala med arkitektonisk kvalitet.

Udlægget af et ændret rammeområde 4.C.8 Hospitalsområdet for byudviklingsområdet Hospitalsgrunden ligger inden for kommuneplanens udpegning af det værdifulde kulturmiljø "Hospitalskvarteret". Inden for udpegningen af kulturmiljøer er der fastsat retningslinjer, som skal sikre, at nybyggeri, udvidelse eller ændringer af eksisterende bygninger inden for et udpeget kulturmiljø kun ske under hensyntagen til kulturmiljøets bærende kulturhistoriske bevaringsværdier.

I bestemmelserne for det nye rammeområde ændres områdets anvendelser fra offentlige forhold til blandede byfunktioner i form af bl.a. erhverv, undervisning, caféer, restauranter, boliger såsom kollegier og plejeboliger samt offentlige funktioner såsom daginstitutioner.

Ændret anvendelse fra offentlige formål til blandede byfunktioner medfører i sig selv ikke forhold som vil have en påvirkning på de kulturbærende karaktertræk på hospitalsgrunden. Dog vil den gradvise ændring af området som følge af de nye anvendelsesbestemmelser have en betydning for oplevelsen af kulturmiljøet over tid i takt med at området udvikles.

Påvirkning af kulturmiljøet ved Hospitalskvarteret afhænger dog af den efterfølgende detaljerede planlægning for hospitalsgrunden og kan derfor ikke vurderes nærmere på dette overordnede niveau. En konkret vurdering skal derfor foretages i forbindelse med den detaljerede planlægning for området.

Foruden den gældende udpegning af værdifulde kulturmiljøer findes der to fredede bygninger på Godthåbsvej 79A og 79B inden for rammeområdet på Hospitalsgrunden. Disse to bygninger blev udstykket i 1765, hvor 79A består af et mindre dobbelthus opført i 1792 og en staldbygning fra 1858, mens lystgården Store Godthaab ligger på 79B opført i 1770 (Kulturministeriet, 2024). Dele af gårданlægget er fortsat bevaret.

Det forudsættes at bygningernes fredningsstatus respekteres i forbindelse med den detaljerede planlægning for byudviklingsområdet. Hertil skal Slots- og Kulturstyrelsen som myndighed for fredede bygninger godkende alle ændringer på de fredede bygninger. Påvirkningen af de fredede bygninger vurderes på den baggrund at være **ubetydelig**.

Det vurderes, at der **ingen** påvirkning vil være på fortidsminder ved udlæg af det nye rammeområde for hospitalsgrunden, da der ikke er registreret fredet fortidsminder eller ikke-fredede fortidsminder. Findes der under jordarbejde spor af fortidsminder, skal arbejdet i henhold til museumslovens § 27 standses, i det omfang det berører fortidsmindet, og fortidsmindet skal straks anmeldes til fortidsmyndigheden (Københavns Museum).

### 9.3 Sammenfatning

Samlet set er det for effekter på kulturarv vurderet, at:

- > Påvirkningen fra reviderede retningslinjer for kulturhistoriske bevaringsværdier med tilhørende arealudpegninger til to nye bevarende lokalplaner vil have en **lille positiv** påvirkningsgrad på kulturhistoriske værdier, identitetsskabende bymiljøer og den lokale kulturarv, da Frederiksberg Kommune vil prioritere at udarbejde bevarende lokalplaner inden for udpegninger.
- > Påvirkningen fra kommuneplanforslagets udlæg af et nyt rammeområde for Hospitalsområdet vil have **ingen** påvirkning på fortidsminder, da der ikke er registreret fortidsminder inden for rammeudlægget.

Samlet vurderes disse effekter at have en **lille positiv** indvirkning på kulturarv.

## 9.4 Afværgeforanstaltninger

Der anbefales ikke yderligere afværgeforanstaltninger

## 9.5 Overvågning

Der foreslås ikke særskilt overvågning.

## 10 Befolkningen og menneskers sundhed

Dette kapitel vil beskrive de eksisterende forhold for støj, forurening og rekreative forhold i Frederiksberg Kommune samt vurdere påvirkningen på menneskers sundhed og befolkning i forbindelse med ændret anvendelse for rammeområdet Hospitalsgrunden, påvirkningen på trafikafviklingen i relation til ændring af retningslinjer og rammebestemmelser for parkering og kollektiv transport. Sidst vurderes også hvordan ændring af retningslinjer for bynaturen påvirker menneskers sundhed.

### 10.1 Miljøstatus

Frederiksberg Kommune er Danmarks tættest befolkede kommune og dækker et areal på ca. 9 kvadratkilometer omgivet af by til alle sider af kommunegrænsen.

Kommunen består af en bymidte og bydele med karrebebyggelser, villakvarterer og flere større, grønne områder. Københavns kommune omslutter hele Frederiksberg, hvorfor Frederiksberg kan betragtes som "en by i byen". Frederiksbergs udvikling henvender sig mod, men supplerer samtidig også Københavns rolle som vækstmotor for hele Region Hovedstaden. Byens centrum ligger omkring Frederiksberg Rådhus og Frederiksbergcenteret, der også er blandt de mest befolkede bydele sammen med områderne omkring Forum ved Søerne, Gammel Kongevej og Svømmehalskvarteret.

Pendlingen udad af kommunen er væsentlig større end ind, grundet Københavns størrelse og udbud af arbejde, uddannelse, kulturmuligheder og indkøbsmuligheder. Indbyggerne i København pendler også den anden vej, for at arbejde eller for fornøjelsens og fritidens skyld.

Udviklingen i kommunen er begrænset, eftersom kommunen er lille og fuldt udbygget. Samtidig er udviklingen afhængig af København, selvom Frederiksberg har en særlig status som attraktiv bykommune med universitet og kulturliv. Som følge af Frederiksberg Kommunes begrænsede muligheder for byudvikling arbejdes der hovedsageligt med fortætning, renovering og udvikling af eksisterende bymiljøer i udviklingen af byen.

I relation til støj og forurening ønsker Frederiksberg at være en foregangskommune for bekæmpelse af luftforurening gennem indsatser inden for trafik, reducere af forurening fra brændeovne. Samtidig ønsker kommunen at reducere støjen for støjbelastede boliger. Frederiksberg Kommune har hertil udarbejdet Strategi for ren luft 2030 samt Forslag til støjhandlingsplan for vejstøj 2024-2029.

#### 10.1.1 Menneskers sundhed

Flere forskellige miljøforhold har betydning for menneskers sundhed. I kommuneplansammenhæng drejer det sig især om støjbelastning, forurening og rekreation. Potentielle miljøkonflikter i planlægningen er i høj grad relateret til arealinteresser, og miljøkonflikter opstår, når områder med miljøfølsom



anvendelse påvirkes af f.eks. støj, vibrationer og lugt fra aktiviteter eller anlæg på naboarealer.

### Støj og luftforurening

Støj kan være sundhedsskadelig, og undersøgelser viser, at gentagne støjpåvirkninger kan blandt andet være medvirkende årsag til permanent forhøjelse af blodtrykket og manglende psykisk velbefindende. Støj kan f.eks. komme fra veje, jernbaner, virksomheder, fritidsanlæg og fritidsaktiviteter.

Der er derfor opstillet vejledende grænseværdier for støj fra forskellige støjkilder til brug i planlægningen. Grænseværdierne udtrykker den støjpåvirkning, der efter Miljøstyrelsens vurdering er miljømæssigt og sundhedsmæssigt acceptabel.

Luftforureningen i Danmark er sammensat af en mængde partikler og gasser, der er skadelig for menneskers helbred og miljø. Den kommer fra mange forskellige kilder som vejtrafik, kraftværker, skibe, brændeovne og industri. En stor del af luftforureningen, særligt partikelforureningen, er langtransporteret, helt fra syd- og østeuropa.

Luftforureningen på Frederiksberg regulerer dette bl.a. via miljøzoner, der sætter regler for partikelforureningen fra køretøjer med udstødning.

I gældende Kommuneplan 2021 er der desuden fastsat en række retningslinjer for virksomheder, trafik mv. så vidt angår støj og luftforurening i detailplanlægningen. Ved udlæggelse til arealer til støjfølsom anvendelse gælder det, at der i lokalplanlægningen sikres afværgende foranstaltninger, så de vejledende støjgrænser overholdes.

Primære opholdsarealer skal derudover sikres mod støj og forurening, ligesom børnehaver søges placeret under hensyntagen til luftforurening.

### Grønne områder og beplantning

I gældende Kommuneplan 2021 med tillæg 4 (temarevision Grøn omstilling) er der fastsat en række retningslinjer og rammer for så vidt angår alle rekreative områder i kommunen, den grønne struktur knyttet til disse områder samt bynaturen i tilknytning til detailplanlægningen.

De rekreative områder skal udgøre en sammenhængende grøn struktur, der samtidig skal bidrage til forbedring af miljøet gennem CO<sub>2</sub>-reduktion og varmeeffekt. Dette gøres ved udvidelse af den grønne og den blå struktur via bl.a. plantning af træer samt gennem klimatilpasningsprojekter.

Arbejdet med at øge bynaturen skal desuden ske i respekt for eksisterende parkanlæg af kulturhistorisk betydning. Herudover skal der også skabes grønne elementer mellem områder i den grønne struktur, anlægsprojekter skal gøres grønne og være nytænkende ved f.eks. grønne tage, regnvandsbede og byhaver.

For at sikre målbare parametre for arbejdet med bynatur er der fastsat generelle rammer som bestemmer at der skal arbejdes med biofaktor i lokalplanlægningen. Der er i den forbindelse fastsat et konkret benchmark for biofaktor, som skal opfyldes gennem planlægningen.

## 10.2 Miljøvurdering

Retningslinjer og rammer videreføres i forslag til Kommuneplan 2025 med en række uddybende bestemmelser og skærper vedrørende sikring og helhedsvurdering af bynatur, krav til beplantning og vækstvilkår samt uddybning af biofaktor.

I forslag til Kommuneplan 2025 videreføres retningslinjer og rammer vedrørende støj- og luftforurening, idet der foreslås mindre præciseringer, herunder en ny ramme med særlig opmærksomhed på støjbeskyttelse ved placering og indretning af idrætsanlæg.

Med kommuneplanforslaget foretages der justering og tilføjelse af retningslinjer for mobilitet som omhandler metrolinje M5, supercykelstier, cykelparkering, BRT, bedre fremkommelighed for gående og hastighedsnedsættelse på veje. Med de planlagte tiltag som beskrives i retningslinjerne, er der en forventning om at kunne flytte flere mennesker fra bilen over i alternative transportformer, hvilket kan lette presset på vejnettet. Retningslinjerne sikrer ligeledes, at hensynet til bæredygtig mobilitet indgår i byudviklingen. Det vurderes, at de planlagte ændringer i retningslinjer for mobilitet vil have en **lille positiv påvirkning** da hensynet til bæredygtig mobilitet sikres i byudviklingen. Påvirkningen afhænger dog af den efterfølgende implementering i den detaljerede planlægning.

Kommuneplanforslaget omfatter desuden en justering af generelle rammer for bynatur, biofaktor, byrum og grønne områder og biodiversitet. Ændringerne vurderes at medføre en **lille positiv påvirkning** på friluftsliv, tilgængelighed, rekreative interesser, biodiversitet og bynær natur, da der arbejdes for at styrke biodiversiteten i byudviklingen gennem grønne tiltag, mulighed for sammenhængende grønne forløb, at der stilles krav til bynatur i lokalplanlægningen, og at kravene for et biofaktorniveau på 0,5 skærpes i lokalplanlægningen mv.

Desuden foretages der justering af retningslinjer for mobilitet, så retningslinjerne afspejler trafikhierarkiet i Frederiksberg Kommunes Mobilitetspolitik, herunder med retningslinje om, at der skal arbejdes på, at biler fylder mindre i gadebilledet. Endvidere opdateres eksisterende retningslinje for så vidt angår offentlig parkering på terræn, og retningslinjer og rammer for ladeinfrastruktur og ladestandere præciseres. Vedrørende kollektiv trafik tilføjes retningslinje om bedre fremkommelighed, undersøgelse af BRT-løsninger samt opdatering af planlægningen for metrolinjer. Disse overordnede tiltag vurderes at medføre en **ubetydelig påvirkning** på parkering og kollektiv trafik.

Med kommuneplanforslaget udlægges der et nyt rammeområde, 4.C.8 Hospitalsområdet, til blandede byfunktioner, hvilket i fremtiden kan medføre en ændring i trafikafviklingen på vejnettet i kommunen. Dette skyldes at nye byfunktioner afføder et ændret mobilitetsbehov både lokalt inden for området i kommunen som helhed.

Rammeområdet indeholder bl.a. følgende anvendelser; erhverv, undervisning, boliger såsom kollegier og plejeboliger samt offentlige funktioner såsom daginstitutioner, kulturelle faciliteter og sociale samlingssteder. Med disse typer af anvendelser vurderes det, at trafikbelastningen vil ændre sig i takt med at området udvikles og behovet for mobilitet vokser.

Omdannelsen til boliger forventes at medføre en stigning i privatbilisme og kollektiv trafik, som fører til et større pres på vejnettet og en øget støjpåvirkning i og omkring Hospitalsområdet. Omvendt er de nuværende hospitalsfunktioner meget trafikintensive og et muligt scenarie er derfor også, at kapacitetsproblematikken er selvudlignende. Det er derfor ikke muligt at vurdere nærmere, i hvilket omfang trafikken ændrer sig i fremtiden, da dette afhænger af, hvor mange boliger og arbejdspladser, der etableres inden for rammeområdet. Ligeledes vil en evt. støjpåvirkning afhænge af den konkrete stigning i trafikmængden.

Påvirkningen af menneskers sundhed som følge af partikelforurening fra biltrafikken forventes at falde naturligt i takt med at bilflåden moderniseres og elektrificeres. Samtidig planlægges der for fremme bæredygtige mobilitetsalternativer, hvilket kan være med til at nedbringe den samlede luftforurening i kommunen.

Kommuneplanens rammeområder fastlægger ikke detaljerede bestemmelser for disponering af områder, arkitektur, byrum, beplantning og lignende. Påvirkningen af mennesker sundhed i forhold til støj og luftforurening afhænger af den efterfølgende detaljerede planlægning. Påvirkningen kan derfor ikke vurderes nærmere på dette overordnede planniveau

Med kommuneplanforslagets udlæg at et nyt rammeområde for Hospitalsområdet sikres areal til en lokal park placeret inden for rammeområdet. Sikring af bynære rekreative områder er med til at fremme vilkårene for bynatur og samtidig styrke de rekreative forhold i området. Dette vurderes at medføre en **lille positiv påvirkning** på de rekreative forhold, om end en konkret vurdering af de rekreative forhold vil skulle foretages når arealet fastlægges i forbindelse med den detaljerede planlægning.

### 10.3 Sammenfatning

Samlet set er det for effekter på befolkningen og menneskers sundhed vurderet, at:

- > Påvirkningen af justerede retningslinjer for mobilitet vil have en **lille positiv** påvirkningsgrad på støj- og luftforureningen fra personbiler, da hensynet til bæredygtig mobilitet sikres i byudviklingen.
- > Påvirkningen fra justering af generelle rammer for bynatur, biofaktor, byrum og grønne områder og biodiversitet vil have en **lille positiv** påvirkningsgrad på friluftsliv, tilgængelighed, rekreative interesser, biodiversitet og bynær natur, da de stiller krav til at styrke biodiversiteten i byudviklingen.
- > Påvirkningen fra kommuneplanforslagets udlæg at et nyt rammeområde for Hospitalsområdet vil have en **lille positiv** påvirkning på de rekreative forhold, da der sikres areal til en lokal park inden for rammeområdet.

Samlet vurderes disse effekter at have en **lille positiv** indvirkning på befolkningen og menneskers sundhed.

### 10.4 Afværgeforanstaltninger

Der anbefales ikke særskilte afværgeforanstaltninger.

### 10.5 Overvågning

Der anbefales ikke særskilte overvågningsinitiativer.

## 11 Klimatiske forhold

Dette kapitel vil beskrive de eksisterende forhold for klimaplanlægning og CO<sub>2</sub>-udledning i Frederiksberg Kommune i relation til kommunale målsætninger samt vurdere påvirkningen af CO<sub>2</sub>-udledning fra byggeriet samt det kommunale energisystem.

### 11.1 Miljøstatus

I 2015 tiltrådte Danmark Paris-aftalen sammen med 195 andre lande på FN's Klimakonference. Aftalens sigte er at begrænse den globale temperaturstigning til 1,5°C. Danmarks mål er at opnå klimaneutralitet og klimarobusthed senest i 2050, hvilket er en opgave for både staten, regionerne og kommunerne i Danmark at løfte.

#### 11.1.1 DK-2020

Frederiksberg Kommune er tilsluttet DK-2020 samarbejdet, hvorved kommunen har forpligtet sig til at blive klimaneutral inden 2050 i overensstemmelse med Paris-aftalen.

Frederiksberg Kommune har på den baggrund udarbejdet en klimaplan, der er fungerer som en samlet strategi for, hvordan kommunen skal håndtere klimaudfordringerne og sikre opfyldelsen af kommunens klimaambition. Klimaplanens handlinger inkluderer målsætninger om at:

1. Reducere CO<sub>2</sub>-udledningen for at nå et mål om klimaneutralitet i 2030, hvilket bl.a. inkludere CO<sub>2</sub>-kompenserende tiltag udenfor geografien.
2. Håndtere og ruste sig til forventede klimaforandringer som øget nedbør, stigende vandmængder og temperaturstigninger.
3. Planlægge klimastrategier, der dokumenterer miljømæssige, økonomiske og sociale gevinster ved implementeringen af Parisaftalens målsætninger.
4. Sikre bred forankring af klimaindsatsen hos borgere, virksomheder, investorer, samarbejdspartnere og politikere for at fremme klimavenlige livsstil, forretningsmodeller og bæredygtige partnerskaber.

#### Grønne regnskaber

Frederiksberg Kommune udarbejder årligt et grønt regnskab for Frederiksberg By. Frederiksberg bys samlede udledning i 2021 var ca. 117.000 ton CO<sub>2</sub>e (Energistyrelsen, 2021). De mest udledende sektorer er henholdsvis energi med 61% og transport med 22%.

### Bæredygtighed ved byggeri

Bygningernes energiforbrug står for 63% af CO<sub>2</sub> udledningen på Frederiksberg i 2020. Heraf står opvarmning af boligerne for godt en fjerdedel af den samlede CO<sub>2</sub> udledning.

I gældende Kommuneplan 2021 med tillæg 4 (temarevision Grøn omstilling) er der fastsat en række retningslinjer og generelle bestemmelser for så vidt angår CO<sub>2</sub>-udledning. Der gælder som retningslinje, at affaldssug bør udfases, da det er forbundet med unødigt CO<sub>2</sub>-udledning. Som generel rammebestemmelse anbefaler kommunen i en lokalplanlægningsproces, at beregning af CO<sub>2</sub>-udledning for nybyggeri skal ses i et livscyklusperspektiv, samt at nybyggeri ikke må udlede mere CO<sub>2</sub> end bygningsreglementet tillader.

Desuden tilskynder kommunen bygningsejere til energirenovering, at der indtænkes bæredygtige og energieffektive løsninger såsom solceller ved byudvikling, at nybyggeri tilpasses eksisterende byggeris æstetik og bevaringsværdi, samt at bygningsreglementets krav til energiforbrug skal overholdes ved renovering eller nybyggeri.

## 11.2 Miljøvurdering

Kommuneplanens retningslinjer og generelle bestemmelser sikrer en indsats, der imødegår klimaforandringerne ved at nedbringe CO<sub>2</sub> udledninger.

Med kommuneplanforslaget udpeges to nye bymiljøer som prioriteres i kommunens arbejde med bevarende lokalplaner. Målet er at sikre identitetsskabende miljøer, grønne kvaliteter, historiske lag og baghuse.

Det anslås, at ca. 10 % af Danmarks samlede CO<sub>2</sub> udledning stammer fra fremstilling af byggematerialer (Regeringens klimapartnerskaber, Bygge- og anlægssektoren, 2024). Der er derfor et stort potentiale for at reducere CO<sub>2</sub> udledning gennem en skærpet bevaringsindsats i eksisterende bymiljøer. Udpegning af konkrete områder med bebyggede strukturer, som sikres gennem bevarende lokalplaner, kan derfor have en varig positiv effekt på kommunens CO<sub>2</sub> udledning, da mulighederne for nybyggeri begrænses.

Med kommuneplanforslaget tilføjes derudover nye retningslinjer for grøn forsyning, der skal understøtte arbejdet for at fremme vedvarende energiformer. Da størstedelen af kommunens driftsrelaterede CO<sub>2</sub> udledninger kommer fra energisektoren vurderes de nye retningslinjer at skabe gode forudsætninger for en optimering af energimixet, hvilket kan føre til en reduktion i CO<sub>2</sub> udledningen på kommunalt plan.

Konkrete bevaringshensyn og bevaringsværdige strukturer fastlægges først i forbindelse med den efterfølgende detaljerede planlægning, og kan derfor ikke vurderes nærmere på dette planniveau. Tilsvarende varetages planlægning for konkrete forsyningsforhold gennem kommunernes varme- og lokalplanlægning, og kan der ikke vurderes nærmere på dette overordnede planniveau.

Derudover revideres kommuneplanens retningslinje for mobilsug så der fremover ikke gives tilladelse til mobilsug, da der er vurderet at mobilsug er forbundet med stor udledning af CO<sub>2</sub> og store driftsomkostninger. Indførelsen af ny retningslinje for affaldssug vurderes at have en **lille positiv** påvirkning på klimatiske faktorer.

Foruden konkrete retningslinjer udlægges et nyt rammeområde for Hospitalsgrunden, som erstatter de eksisterende rammeområder, og fremover udlægger området til blandede byfunktioner.

Der er fastlagt en samlet bebyggelsesprocent på 110 for området, hvilket den samlede rummelighed er ca. 185.000 m<sup>2</sup> etageareal.

En omregning af rummeligheden i området til CO<sub>2</sub>e viser at en samlet udnyttelse af området vil udlede ca. 85.000 ton<sup>1</sup> CO<sub>2</sub>e over en 50-årig periode (Urban studio, 2024). Den beregnede udledning svarer til en årlig merudledning i kommunen på ca. 1700 ton Co<sub>2</sub>e/år eller ca. 1,5 % af kommunens årlige udledninger baseret på tal fra 2022 (Energistyrelsen, 2021).

Omfanget af konkrete udledninger afhænger dog af den detaljerede planlægning for området herunder byggetakt, bevaring af bebyggelse samt disponeringen af området. Påvirkningen af klimatiske faktorer er dog stadig relevant at vurdere på dette overordnede niveau om end en vurdering vil være tilsvarende overordnet.

Byudvikling på hospitalsområdet vil medføre store CO<sub>2</sub> udledninger som følge af både øget byggeaktivitet og udledningen i den efterfølgende drift af områder. Frederiksberg Kommune har en målsætning om i videst mulige omfang at genanvende byggematerialer, hvilket kan bidrage til at nedbringe udledninger fra byggeaktiviteterne. Det øgede bygningsareal kan til gengæld medføre et større energiforbrug i driften som forventes at besværliggøre Frederiksberg kommune mål om klimaneutralitet. Udlæg af et nyt rammeområde for Hospitalsgrunden vurderes at have en **moderat negativ** påvirkning af klimatiske faktorer.

### 11.3 Sammenfatning

Samlet set er det for effekter på klimatiske forhold vurderet, at:

- > En realisering af kommuneplanforslaget vil medføre en lille **positiv effekt** på klimatiske faktorer, idet mobilt affaldssug, der er forbundet med høj CO<sub>2</sub>-udledning ikke længere tillades.
- > En realisering af kommuneplanforslaget vil medføre en **moderat negativ** effekt på klimaet effekt på klimatiske forhold, idet den planlagte udvikling på

---

<sup>1</sup> Svarende til ca. 9,25 kg CO<sub>2</sub>e/m<sup>2</sup>/år

hospitalsgrunden vurderes at medføre øget CO<sub>2</sub>-udledning fra byggeaktivitet og efterfølgende drift.

Samlet vurderes kommuneplanforslaget at have en **moderat negativ** effekt på klimaet i og omkring kommuneplanområdet.

## 11.4 Afværgeforanstaltninger

Der anbefales ikke særskilte afværgeforanstaltninger.

## 11.5 Overvågning

Der anbefales ikke særskilte overvågningsinitiativer.



## 12 Vurdering 0-alternativet

Hvis Frederiksbergs Kommunes forslag til Kommuneplan 2025 ikke vedtages, vil 0-alternativet være gældende. 0-alternativet vurderes derfor at medføre færre miljøpåvirkninger, positive såvel som negative, end vedtagelse af kommuneplanforslaget.

Med 0-alternativet vil der ikke være bedre beskyttelse af vores fælles kulturarv som følge af nye udpegninger af områder som skal indgå i fremtidige bevarende lokalplaner. Der vil samtidig være ringere mulighed for at arbejde med bynatur omkring hospitalsområdet, da der ikke planlægges blandede byfunktioner, herunder rekreative formål. Desuden vil der være et generelt lavere ambitionsniveau for arbejdet med biofaktor og bynatur i lokalplanlægningen.

Omvendt vil der være målsætninger for et højere serviceniveau for håndtering af vand og bedre klimatilpasning af byen. Desuden vil kommunens samlede CO<sub>2</sub>-udledninger være lavere, da der ikke planlægges for ny større byudvikling på hospitalsområdet. Reduktionseffekten som følge af mindre byudvikling vil dog delvist opvejes af fortsatte muligheder for at etablere f.eks. affaldssug eller mindre energieffektive forsyningsløsninger samt fraværet af incitamenter til at fremme bæredygtige mobilitetsløsninger.

## 13 Referencer

- By- Land- og Kirkeministeriet. (2024). *Bekendtgørelse af lov om planlægning*. Hentet fra <https://www.retsinformation.dk/eli/lta/2024/223>
- By og Land Frederiksberg. (2024). *Hospitalsgrunden under forandring*. Hentet fra Hospitalsgrunden under forandring: <https://bygogland-frederiksberg.dk/427507523/>
- C40. (2024). Hentet fra [https://www.c40knowledgehub.org/s/article/The-Global-Protocol-for-Community-Scale-Greenhouse-Gas-Emission-Inventories-GPC?language=en\\_US](https://www.c40knowledgehub.org/s/article/The-Global-Protocol-for-Community-Scale-Greenhouse-Gas-Emission-Inventories-GPC?language=en_US)
- Danmarks Miljøportal. (2024). WFS Kortdata.
- Energistyrelsen. (2021). *Spareenergi.dk*. Hentet fra <https://spareenergi.dk/offentlig/energi-og-co2-regnskabet/frederiksberg>
- Frederiksberg Hospital. (2003). *Frederiksberg Hospital 100 år*. Frederiksberg Hospital.
- Frederiksberg Kommune. (2020). *Spildevandsplan 2019-2031*.
- Frederiksberg Kommune. (2021). *Kommuneplan 2021*.
- Frederiksberg Kommune. (2023). *Udviklingsplan for Frederiksberg Hospital*. Hentet fra <https://www.frederiksberg.dk/media/owoabvad/udviklingsplan-for-frederiksberg-hospital.pdf>
- Frederiksberg Kommune. (2024). *Forslag til Kommuneplan 2025*.
- Kulturministeriet. (2023). *Kommuneplan, Planstrategi og Nationale Interesser*. Hentet fra Kommuneplan, Planstrategi og Nationale Interesser: <https://slks.dk/omraader/kulturarv/bevaringsvaerdige-bygninger-og-miljoeer/kommuneplan-planstrategi-og-nationale-interesser>
- Kulturministeriet. (2024). *Bekendtgørelse af lov om bygningsfredning og bevaring af bygninger og bymiljøer*. Hentet fra <https://www.retsinformation.dk/eli/lta/2018/219>
- Kulturministeriet. (2024). *Fredede og bevaringsværdige bygninger*. Hentet fra <https://www.kulturarv.dk/>
- Miljøministeriet. (2016). *Vejledning om krav til kommuneplanlægning inden for områder med særlige drikkevandsinteresser og indvindingsoplande til almene vandforsyninger uden for disse*.
- Rambøll. (2021). *Kortlægning af naturindhold Frederiksberg Hospital*.
- Regeringens klimapartnerskaber, Bygge- og anlægssektoren. (27. august 2024). *Anbefalinger til regeringen fra Klimapartnerskabet for bygge- og anlægssektoren*. Hentet fra <https://www.ft.dk/samling/20191/almdel/KEF/bilag/393/2229190.pdf>
- Urban studio. (27. august 2024). *co2plan*. Hentet fra [urbanstudio.dk](http://urbanstudio.dk): <https://www.urbanstudio.dk/co2plan>