



Plan for fortsat drift 2023-2027

Frederiksberg Kommunes beredskabsplan

Planen beskriver, hvorledes kommunen organisatorisk skal håndtere mere omfattende og alvorlige hændelser, som f.eks. isvintre, orkaner, epidemier, problemer med forsyningsvirksomheden, fødevaremangel og store ulykker mv., der påvirker kommunens fastlagte serviceniveauer og muligheder for at varetage sine samfundsvigtige opgaver.

Indhold

Orienterende del	3
Formålet med Frederiksberg Kommunes Plan for fortsat drift.....	3
Generelle forudsætninger	4
Ledelse, ansvar og beføjelser	4
Planlægningsforudsætninger	5
Kommunens beredskabsplankompleks.....	7
Sammenhæng mellem planer	7
Delplaner	7
Specialplaner	8
Krav til planerne	8
Risikoprofil.....	8
Operationel del.....	9
Beredskabsniveauer og aktivering	9
Dagligt beredskab	9
Kommunalt stabsberedskab	10
Nedbrud på krisestyringssystem C3	10
Koordinationsberedskab	10
Kriseledelsesorganisationen.....	12
Hændelser der alene berører Frederiksberg Kommune (kommunalt stabsberedskab)	12
Kriseledelsen.....	12
Krisestaben	13
Kommunikationsgruppen	14
Krisegrupperne	14
Hændelser der berører flere kommuner (koordinationsberedskab)	16
Den kommunalt koordinerende stab	16
Fælles kriseledelse.....	17
Øvrigt beredskab	18
Den nationale krisestyringsorganisation	18
Krisestyrelsens tre niveauer	18
Regeringens krisestyringsorganisation.....	18
Den Nationale Operative Stab (NOST).....	19
Det Centrale Operative Kommunikationsberedskab (DCOK)	19
Den Internationale Operative Stab (IOS).....	19

Københavns Politi - De lokale beredskabsstabe (LBS).....	19
Kommandostadet (KST) i indsatsområdet.....	20
Sundhedsberedskabet.....	20
Andre lovpligtige kommunale beredskabsopgaver.....	21

Orienterende del

Formålet med Frederiksberg Kommunes Plan for fortsat drift

I henhold til Beredskabsloven § 25 skal alle kommuner udarbejde en samlet plan for kommunens beredskab. Denne hedder i Frederiksberg Kommune "*Plan for fortsat drift*". I planen beskrives det, hvem der har ansvar for at kommunens drift kan videreføres ved varslede eller uvarslede hændelser, der vil kunne påvirke serviceniveauet i kommunen.

Frederiksberg Kommune skal som udgangspunkt kunne håndtere hændelser i kommunen med egne ressourcer, uden at det får indflydelse for serviceniveauet i kommunen.

Kommunen skal yderligere, i tilfælde af at en eller flere varslede eller uvarslede hændelser indtræffer, iværksætte Plan for fortsat drift eller dele deraf, såfremt hændelsen vurderes at kunne påvirke serviceniveauet.

Planen skal tillige medvirke til:

- At begrænse konsekvenserne af hændelsen,
- At situationen håndteres på en effektiv og professionel måde,
- At støtte kriseledelsesorganisationen i sine beslutninger og udførelsen af disse,
- At borgere m.fl. modtager effektiv og relevant information.

Der er mellem alle områder og afdelinger enighed om, at man i beredskabssituationer så vidt muligt altid bistår og understøtter hinanden med håndtering og løsning af opgaver i relation til hændelserne, så håndteringen både bliver og fremstår, som en samlet kommunal håndtering.

Nærværende Plan for fortsat drift er opdelt i en orienterende og en operationel del, og er udarbejdet af Beredskabssamordning Frederiksberg Kommune. Kommunaldirektørens område er overordnet ansvarlig for udformning og indhold af planen. Alle dele af Plan for fortsat drift koordineres med Hovedstadens Beredskab.

I den "Orienterende del", gives der en beskrivelse af kommunens ledelse, ansvar og beføjelser samt plankomplekset. Den orienterende del skal endvidere virke som vejledning, når andre planer skal udarbejdes. Denne del tager udgangspunkt i Beredskabspolitikken, der er de overordnede retningslinjer (spilleregler), og Risikoprofilen, der giver et øjebliksbillede af de risici, som de enkelte afdelinger har identificeret inden for eget sektoransvar.

I den operationelle del beskrives kommunens beredskabsmæssige virkemåde/organisering i forhold til hændelser, der påvirker kommunens serviceniveau, ligesom øvrige relevante tilknyttede beredskabsmæssige forhold beskrives.

Generelle forudsætninger

De efterfølgende afsnit om ledelse, ansvar og beføjelser samt planlægningsforudsætninger er generelle forudsætninger, som jf. Beredskabspolitikken er fælles for alle ejerkommunerne i Hovedstadens Beredskab.

Ledelse, ansvar og beføjelser

Hovedstadens Beredskab varetager ejerkommunernes beredskabsopgaver i henhold til beredskabsloven og bekendtgørelser udstedt i medfør heraf, herunder det operative og forebyggende beredskab samt myndighedsopgaver omfattet af loven. I den forbindelse koordinerer Hovedstadens Beredskab arbejdet med beredskabsplanlægning for og imellem ejerkommunerne, og medvirker aktivt til kommunernes fortsatte drift i tilfælde af ekstraordinære hændelser.

Kommunalbestyrelsen har det overordnede ansvar for kommunens ledelse, herunder kriseledelse, og træffer beslutninger ved varslede eller uvarslede hændelser.

I henhold til den kommunale styrelseslov § 31, kan Borgmesteren træffe afgørelse på vegne af henholdsvis Kommunalbestyrelsen og Magistraten i uopsættelige sager, hvor det ikke kan nås at indkalde Kommunalbestyrelsen eller Magistraten. Kommunalbestyrelsen skal senest på førstkommende ordinære møde orienteres om truffe afgørelser.

Kompetencen efter § 31 vedrører sager, der ikke skal til udvalgsbehandling, og sager hvor der foreligger en udvalgsindstilling. I sager, der kræver en udvalgsbehandling, men hvor det på grund af sagens hastende karakter ikke er muligt at forelægge sagen for det pågældende udvalg, vil Borgmesteren kunne træffe afgørelse efter forud indhentet erklæring fra den pågældende udvalgsformand, jf. § 22, stk. 2, i den kommunale styrelseslov.

Hvis det ikke er muligt at få kontakt med pågældende udvalgsformand, kan Borgmesteren træffe afgørelse i sagen, hvis det skønnes, at sagen ikke tåler yderligere opsættelse. Det skal i den forbindelse overvejes, hvordan et flertal i Kommunalbestyrelsen ville have afgjort sagen.

Endvidere følger det af den kommunale styrelseslovs § 69 om nødstyre, at Magistraten overtager Kommunalbestyrelsens beføjelser, hvis denne ikke kan samles på grund af krise eller krig. Ved "krise" forstås, at der er truende udsigt til krig. På samme måde kan Borgmesteren styre kommunens anliggender, såfremt Magistraten ikke kan samles af de samme årsager. Hvis disse bestemmelser bringes i anvendelse, f.eks. under krig eller truende udsigt til krig, skal indenrigsministeren snarest have meddelelse herom.

Frederiksberg Kommune etablerer på den baggrund en kriseledelsesorganisation, der hurtigt og på tværs af alle ressortområder politisk og administrativt skal kunne varetage kommunens kriseledelse og krisestyring ved varslede eller uvarslede hændelser, der påvirker kommunens serviceniveau.

Kriseledelsesorganisationen består af en kriseledelse på politisk og direktionsniveau, samt en krisestab på direktions og stabschefniveau, der sikrer samarbejde og samspil på tværs af alle afdelinger i kommunen. Endvidere etableres der krisegrupper, der i relevante sammenhængende ressortområder kan varetage opgaveløsninger i relation til krisestyringen.

Kriseledelsesorganisationen skal til enhver tid, herunder særligt ved langvarige hændelser, tilpasses den eksisterende situation med heraf relaterede opgaver for kommunen. Sammensætningen af stabe på alle niveauer skal fleksibelt tilpasses de konkrete behov, ligesom der kan oprettes arbejdsgrupper underlagt krisestaben for håndtering af særlige problemstillinger (f.eks. knaphed på værnemidler eller andre vigtige

ressourcer) på tværs af kommunens ressortområder.

Endvidere skal Hovedstadens Beredskab – enten via stabsledelse i krisestaben eller ved den kommunalt koordinerende stab – etablere nødvendige kommunikative og operative forbindelser til den nationale krisestyringsorganisation, herunder regionen, politiet og andre nationale myndigheder mv., således at relevant ekspertise i nødvendigt og muligt omfang kommer til rådighed for kommunen.

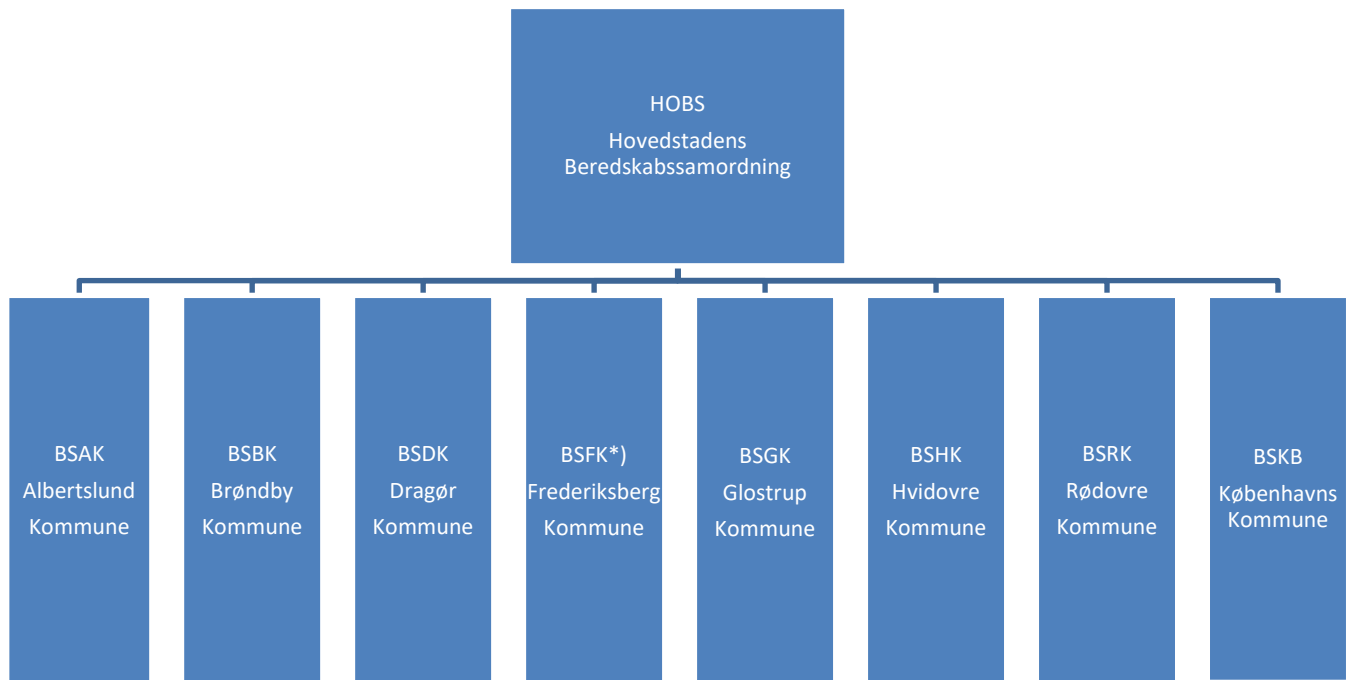
Planlægningsforudsætninger

Hovedstadens Beredskabssamordning (HOBS) er det overordnede, strategiske forum for planlægning af det civile beredskab for kommunerne i Hovedstadens Beredskab. Beredskabspolitikken og Plan for fortsat drift er således forankret i HOBS, hvor Hovedstadens Beredskab har formandskabet. HOBS træffer således beslutninger indenfor områderne

- Uddannelser i krisestyring mv. for kommunerne
- Tværgående krisestyingsøvelser for kommunerne, form og indhold mv.
- Emner og retning for sårbarhedsanalyser
- Evaluering af øvelser og hændelser
- Emner og retning for national/international erfaringsudveksling vedrørende krisestyring

HOBS består af udpegede, beslutningsdygtige repræsentanter fra f.eks. borgmestersekretariat/økonomiforvaltning, og har mandat til på vegne af kommunerne at træffe beslutninger indenfor ovenstående områder.

Herudover er der i de enkelte kommuner etableret lokale beredskabssamordninger, der alle er underlagt HOBS. I samråd med en repræsentant fra Civil Sektors Beredskab i Hovedstadens Beredskab står den enkelte kommunes beredskabssamordning for udarbejdelsen af den enkelte kommunes delplaner, specialplaner, indsatsplaner, actioncards og instrukser, ligesom de – bistået af Civil Sektors Beredskab – står for at udarbejde en plan for oprettelse af kriseledelsesorganisationen i kommunen. Medlemmer af kommunens beredskabssamordning udpeges blandt forvaltningernes fagpersoner af kommunens /forvaltningernes direktion.



*) Forklaring **BSFK** (Beredskabs Samordning Frederiksberg Kommune)

Kommunens beredskabsplankompleks

Sammenhæng mellem planer

Denne plan er Frederiksberg Kommunes overordnede beredskabsplan, men den indgår samtidig som en del af det samlede beredskabsplankompleks for hele Hovedstadens Beredskabs dækningsområde. Der er således bl.a. etableret en plan for fortsat drift i samtlige kommuner i Hovedstadens Beredskab.

I kommuneplanen kan der optages bestemmelser af beredskabsmæssige interesser.

I lokalplaner kan ligeledes anføres bemærkninger om friholdelse af arealer til beredskabsmæssige formål.

Til plan for fortsat drift udarbejdes yderligere delplaner, som nedenfor beskrevet.

Delplaner

Delplaner er administrative beredskabsplaner, der konkret beskriver, hvordan den enkelte kommune eller forvaltning skal agere ved hændelser, hvor kommunalt stabsberedskab og/eller koordinationsberedskab iværksættes. Disse planer skal ligeledes beskrive forvaltningernes krisegrupper samt aktivering af disse. Delplanerne er forankret i beredskabssamordningerne og i de enkelte forvaltninger.

Der skal i disse delplaner bl.a. være angivet:

- Hvem der indgår i kommunens samlede kriseledelsesorganisation.
- Hvor kommunens krisestab etableres, såfremt Hovedstadens Beredskabs krisestyringsfaciliteter ikke anvendes.
- Hvor krisegrupperne etableres.
- Hvorledes der kommunikeres med krisegrupperne (C3 og telefoner/numre samt mail).
- Bemanding af en evt. omstilling for forvaltningen uden for kontortid eller en telefonvagt.
- Hvor de gældende alarmerings-/telefonlister er placeret, og hvorledes de opdateres.
- Hvorledes der kommunikeres med krisestaben og kriseledelsen samt med og i forvaltningen. Kontakt fra krisegrupperne til kriseledelsen foregår altid via krisestab.
- Hvem (eller hvilke funktioner), der sidder i krisestaben.
- Hvordan egne ansatte og borgere og brugere informeres.
- Hvilke faciliteter grupperne råder over (inventar, elektronisk udstyr, kommunikationsudstyr m.m.).
- Hvorledes gruppen bemannes på kort sigt og i forbindelse med længerevarende hændelser.
- Hvilke faciliteter, der er eller der bliver planlagt at anvende m.h.t. forplejning, overnatning m.m.
- Hvilken arbejdsform og rutiner gruppen vil anvende (møder, vagtturnus m.m.).
- Hvilken støtte, der er til gruppens arbejde (kontorfolk, teknikere m.v.)

Frederiksberg Kommune har en samlet delplan til Plan for fortsat drift, som i regi af Beredskabssamordningen for Frederiksberg Kommune kan revideres med hensyn til ændringer/tilretninger af praktisk karakter i forhold til kommunens faktiske virke. Delplanen skal således ikke godkendes af Kommunalbestyrelsen, men af Direktionen. Planen fremgår af C3.

I delplanen beskrives desuden krisegruppernes organisation, krisestabens virke samt støttefunktioner.

Specialplaner

Specialplaner er procedurer på forvaltnings- og afdelingsniveau, som typisk dækker over handlingsorienterede procedurer for håndtering af specifikke hændelser, der kan indtræffe som planlagte, uvarslede, eller hændelser hvor der gives et vist varsel. Disse kan være udformet som actioncards. Disse planer indsættes i krisestyringssystemet C3, som alle ejerkommunerne har adgang til. Specialplaner kan f.eks. være for særlige områder som eksempelvis for Forsyningen eller Sundhedsberedskabet.

Krav til planerne

Procedurer og actioncards er udarbejdet på forvaltnings- og afdelingsniveau, som et hjælpeværktøj til igangsætningsfasen ved hændelser eller blot varsel om hændelser, som ligger udover alle de situationer som kommunen håndterer i dagligdagen. Dvs. hændelser hvor der skal besluttes og handles under tidspres i en stresset og unormal situation.

Planerne er opbygget som rammeplaner, der som minimum angiver:

- Situation - Hvilken situation der er tale om?
- Opgave – Hvad er det for en ekstraordinær opgave der skal løses?
- Udførelse - Hvordan løses opgaven?
- Logistik – Ressourcer og forhold som har betydning for løsningen af opgaven.
- Kommunikation – Kommunikationsmidler og information.

Hver forvaltning skal indenfor en 4-årig periode afprøve relevante dele af deres planer. Derudover afholdes 2 årlige, tværgående øvelser i regi af Krisestaben. Disse øvelser afvikles af Hovedstadens Beredskab med deltagelse af flere kommuner samtidigt.

Risikoprofil

Kommunens risikoprofil forholder sig til en række hændelser. Det vil som udgangspunkt være situationsafhængigt hvilke områder, institutioner m.v. der vil blive berørt af de forskellige hændelser. Hændelserne kan dog eskalere i omfang og udvikle sig således, at flere eller alle områder kommer til at spille en rolle. Risikoprofilen er en del af den samlede Sårbarhedsrapport, som Hovedstadens Beredskab står for at udarbejde. Dette arbejde sker i regi af Hovedstadens Beredskabssamordning.

Operationel del

Beredskabsniveauer og aktivering

Store og små hændelser vil i større eller mindre grad påvirke kommunens opgavevaretagelse og serviceniveau, og der er derfor forskel på, i hvilken grad, den kommunale kriseledelsesorganisation skal aktiveres. I det efterfølgende beskrives beredskabsniveauerne samt med aktiveringen/iværksættelsen af disse.

- Dagligt beredskab
- Kommunalt stabsberedskab
- Koordinationsberedskab

Uanset hvilket beredskabsniveau der iværksættes, påhviler det ledelsen at informere eget politisk niveau i fornødent omfang. Det kan f.eks. være ved en hændelse, som påvirker flertallet af eller alle forvaltninger, og som kræver koordination på tværs af alle forvaltninger og enheder samt overblik/politisk stillingtagen til anvendelse af kommunens økonomiske midler og ressourcer i øvrigt.

Dagligt beredskab

Dagligdagen er som sådan ikke et beredskabsniveau, men der indtræffer til stadighed hændelser, der påvirker kommunens serviceniveau, men som kan håndteres indenfor rammen af "beredskab", som det forefindes i kommunens organisering. Det kan f.eks. være:

- Brande, der kræver nedlukning af hele eller dele af en institution
- Alvorlige ulykker og tilskadekomst, hvor ambulance tilkaldes
- Hærværk i institution/enhed
- Evakuering af en eller enkelte institutioner/enheder inden for forvaltningens område
- Trusler om vold mod en eller flere institutioner/enheder inden for forvaltningens område
- Forsyningssvigt (el, vand, varme, gas) i dele af institution/enhed evt. hele institutionen/enheden

Oftest vil Hovedstadens Beredskab (HBR) kende til hændelsen, idet der alarmeres via 112. Selve hændelsen med konkret påvirkning af institutionens serviceniveau mv. håndteres normalt af institutionen selv sammen med aktiveret beredskab (brand, ambulance, politi, forsyningsselskab mv.), og med institutionens egen orientering til forvaltningen om opstået hændelse. Hvis hændelsen dog af HBR vurderes at give pressemæssig omtale og/eller vil påvirke den fortsatte drift, vil vagthavende operationschef med det samme orientere kommunens krisestab via C3 systemet (mail/sms) om den opståede hændelse. Som udgangspunkt vil operationschefen i meddelelsen bede om tilbagesvar fra berørte områder.

Hvis det er en hændelse, der ikke alarmeres via 112 (f.eks. et forsyningssvigt/problem), men hvor kommunen ønsker at drøfte håndtering af hændelsen, kan

vagthavende operationschef
kontaktes på
tlf. 33 15 30 75

Kommunalt stabsberedskab

Hvis håndteringen af en hændelse kræver, at flere forvaltningsmæssige områder skal koordineres, eller at hændelsen bliver meget langvarig, kan kommunens krisestab aktiveres for håndtering af den kommunale del af hændelsen samt for sikring af fortsat drift af kommunens opgaver i den opståede situation.

Hændelser, der kan udløse det kommunale stabsberedskab, kan f.eks. være:

- Ulykker og brande, der påvirker et større område i kommunerne
- Evakuering af et område, der berører flere typer af institutioner/enheder
- Længerevarende forsyningssvigt (el, vand, varme, gas) i et område, der berører flere typer af institutioner/enheder
- Ekstremt vejrlig (storm/orkan, sne, regn, stigende vandstand)
- Uroligheder
- Terrorhændelser
- Ekstraordinær udskrivning af patienter fra sygehusene

Aktivering af kommunens krisestab iværksættes via C3 systemet. Desuden skal Hovedstadens Beredskab kontaktes via

**vagthavende operationschef
på tlf. 33 15 30 75**

Operationschefen vil aktivere en stabschef, der kan bistå kommunen med aktivering af krisestaben samt kan bistå med håndtering af krisestyningen.

Krisestaben informerer og involverer herefter i relevant omfang den politiske kriseledelse.

Endvidere kan krisestaben aktivere en krisegruppe, der fagligt kan understøtte krisestyningen eller kan varetage håndteringen af hændelsen. Eksempelvis i tilfælde af ekstraordinær udskrivning af patienter fra sygehusene. Tilsvarende kan alle eller flere krisegrupper aktiveres, såfremt der i situationen vurderes behov for fagligt at understøtte krisestabens arbejde. Alle krisegrupper aktiveres via C3 systemet, hvor relevante krisegrupper vælges.

Nedbrud på krisestyningssystem C3

I tilfælde af nedbrud eller driftsforstyrrelser på C3 systemet, anvendes i stedet telefon- og adresselister, således at relevante personer kan ringes op eller afhentes. HBR råder til stadighed i krisestyningssystemet over de aktuelle telefonlister til samtlige kommuners krisestabe og krisegrupper (fra kommunernes delplan til Plan for Fortsat Drift og udskrevet fra C3 systemet), ligesom den enkelte kommune skal råde over telefonlister til egen krisestab, egne krisegrupper og egen politisk ledelse.

Koordinationsberedskab

En hændelse, der påvirker flere kommuner, og hvor der derfor er behov for en koordineret håndtering, vil udløse koordinationsberedskab.

Hændelser der udløser koordinationsberedskab kan f.eks. være:

- Ekstremt vejrlig (storm/orkan, sne, regn, stigende vandstand) med meget stor og langvarig påvirkning af kommunerne
- Længerevarende forsyningssvigt, der berører flere kommuner
- Epidemier
- Uroligheder og terrorhændelser, der berører flere kommuner

Koordinationsberedskab omfatter aktivering af de relevante krisestabe til fremmøde i egen kommune og med afsendelse af en forbindelsesofficer og en kommunikationsmedarbejder til den kommunalt koordinerende krisestab, der etableres hos Hovedstadens Beredskab

Gearhalsvej 1, 2. sal

2500 Valby

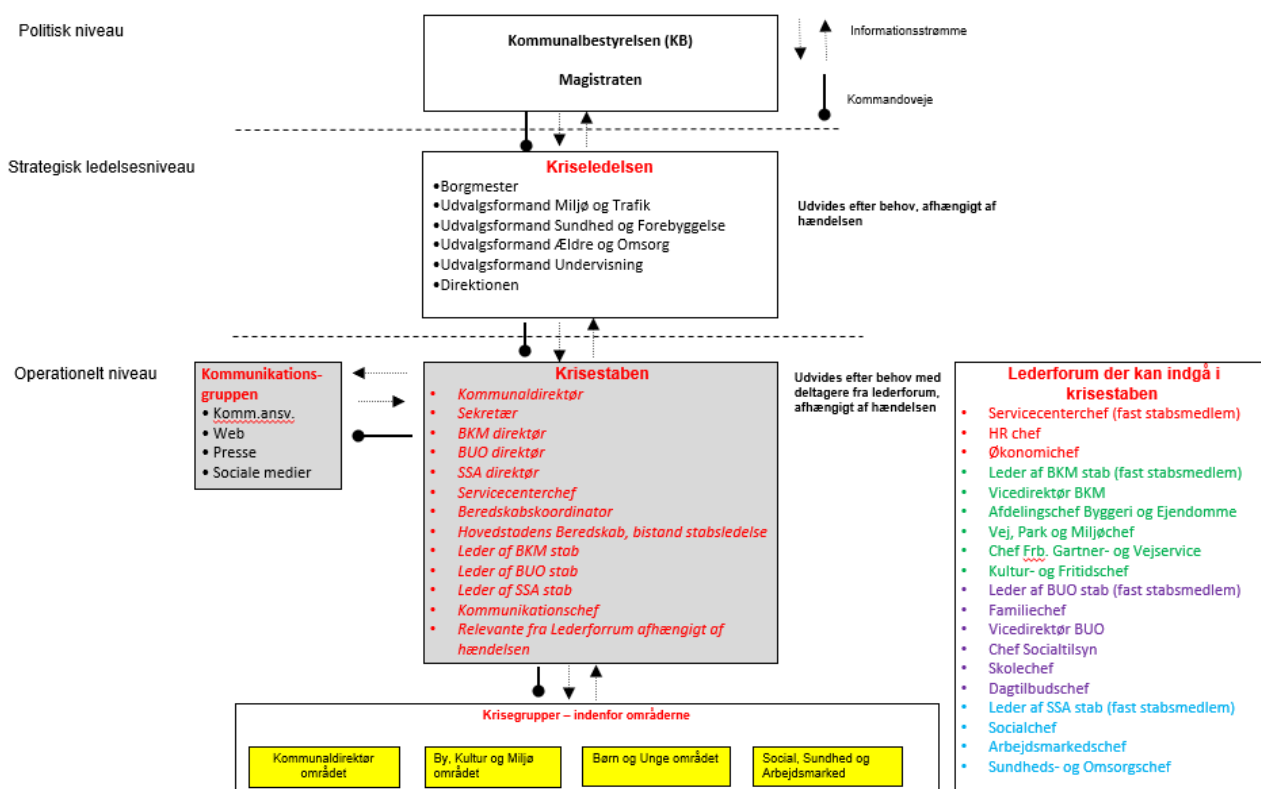
Aktivering af den kommunalt koordinerende krisestab sker via C3, hvor HBR sender aktiveringsmelding til samtlige relevante krisestabe herom.

Kriseledelsesorganisationen

Kriseledelsesorganisationen er tilpasset efter to scenarier: Hændelser der alene berører Frederiksberg kommune (kommunalt stabsberedskab), eller hændelser der berører flere kommuner (koordinationsberedskab).

Hændelser der alene berører Frederiksberg Kommune (kommunalt stabsberedskab)

Frederiksberg Kommunes kriseledelsesorganisation



Opgavesættet for den samlede kriseledelsesorganisation fremgår af nedenstående. Udgangspunktet ved etablering af kommunalt stabsberedskab er, at Krisestaben aktiveres og træffer beslutning om aktivering og information af Kriseledelse og Krisegrupper samt kommunens organisation i øvrigt.

Kriseledelsen

Kriseledelsen er kommunens udpegede politiske ledelse, der i akutte situationer er bemyndiget til at træffe beslutninger uden at hele kommunalbestyrelsen er samlet, jf. bestemmelserne i den kommunale styrelseslovs §§ 22, stk. 2, § 31 og § 69. I Frederiksberg Kommune er Kriseledelsen sammensat af borgmesteren og kommunens direktion. Kriseledelsen refererer til kommunalbestyrelsen og magistraten, og kriseledelsen kan ved behov, herunder evt. ved langvarige hændelser, udvides med øvrige relevante udvalgsformænd og ressourcepersoner efter beslutning herom fra kommunalbestyrelsen og magistraten.

Ved hændelser, der påvirker kommunens serviceniveau, er det Kriseledelsen, der fastsætter rammerne for midlertidige ændringer.

Kriseledelsens opgaver

- Beslutter vedr. væsentlige omfordelinger og prioriteringer af økonomiske ressourcer
- Beslutter vedr. væsentlige forandringer i serviceniveauer og opgaver
- Koordinerer og afstemmer beslutninger med Kommunalbestyrelsen og Magistraten
- Tager stilling til væsentlige spørgsmål i relation til eksterne, politiske interessenter (tilgrænsende kommuner, staten m.v.)
- Koordinerer den politiske ledelse af kommunernes virksomhed.

Krisestaben

Krisestaben er sammensat af direktionen, lederne for hhv. SSA, BUO og BKM-stabene samt kommunikationschefen. Staben støttes af beredskabskoordinatoren samt Servicecenterchefen og der ydes sekretærbistand af kommunaldirektørens sekretariat.

Krisestaben håndterer og koordinerer hændelsen, således at kommunen hurtigst muligt opfylder sit serviceniveau. Det er direktionen, der forestår den politiske orientering til kommunen, såfremt Kriseledelsen ikke er aktiveret.

Frederiksberg Forsyning leverer gas, vand, fjernvarme og fjernkøling i Frederiksberg Kommune. Forsyningen er del af Kommunens kriseorganisation og indgår som en støttefunktion til Krisestaben på linje med den øvrige forvaltning.

Hovedstadens Beredskab stiller krisestyringsfaciliteter til rådighed, men hændelsen kan, hvis den er begrænset til Frederiksberg Kommune, håndteres i lokaler udpeget af kommunen. Der henvises til "Delplan for Kriseledelsesorganisationen".

Krisestabens/lederforums opgaver

- Beskriver kommunens situationsbillede
- Fastlægger de opgaver, der skal løses i relation til situationen
- Leder den tværgående håndtering af hændelsen, når denne berører flere forvaltningsområder
- Aktiverer Krisegrupperne og opretholder kontakten hertil
- Aktiverer og indkalder Kriseledelsen
- Sikrer koordinationen af indsatserne på tværs af kommunens afdelinger
- Udfører Kriseledelsens og Kommunalbestyrelsens beslutninger vedrørende håndtering af krisen
- Laver økonomisk overslag for håndteringen
- Koordinerer kommunens indsatser med Hovedstadens Beredskabs indsatser
- Log-fører Kriseledelsens og egne beslutninger i C3

Herudover kan Krisestaben ved dagligt beredskabsniveau af Hovedstadens Beredskab involveres i hændelser, der på institutionsniveau påvirker Frederiksberg Kommunes serviceniveau og/eller giver anledning til offentlig opmærksomhed med henblik på sikring af hjælp og støtte til pågældende institution/enhed mv., for sikring af fortsat drift af ydelserne samt for varetagelse af pårørende- og pressehåndtering.

Kommunikationsgruppen

Frederiksberg Kommunes kommunikation er i almindelighed baseret på ”Frederiksberg Kommunes kommunikationspolitik”.

Der er i tilgift hertil udarbejdet et sæt specifikke retningslinjer for information og kommunikation i forbindelse med kriser og hændelser. Retningslinjerne er tilgængelige i kommunikationsafdelingen

Kommunikationsgruppens opgaver

- Koordinerer og udmønter kommunens pressestrategi m.v. med Kriseledelsen og Krisestaben
- Sikrer at der gives en effektiv og relevant information til Kriseledelsen, politikere og borgere
- Koordinerer information med eksterne samarbejdspartnere og krisestabe
- Håndterer henvendelser fra offentligheden, herunder pressen
- Håndterer pressemeddelelser og pressemøder
- Sammenfatter ofte stillede spørgsmål
- Sørger for relevant opdatering på hjemmesider og intranet evt. SoMe
- Informerer om diverse praktiske forhold via web, presse og telefon.

Krisegrupperne

Der er udpeget Krisegrupper i Kommunaldirektør-området, Børn- & Unge området, By, Kultur og Miljø området samt Sundhed, Social og Arbejdsmarkedsområdet. Det er den enkelte direktør/afdelingschef fra krisestaben, som aktiverer næste underliggende niveau/krisegruppe helt eller delvist. Krisegrupperne kan understøtte staben med løsning af arbejdsopgaver. Krisegrupperne kan desuden fungere som bindeled mellem Krisestaben og områderne, og kan varetage ledelsen af områdernes opgaveløsninger og ressourceallokeringer. De relevante krisegrupper aktiveres af Krisestaben ved behov og tildeles nødvendigt mandat.

Dele af Krisegruppe Sundhed, Social og Arbejdsmarked (SSA) kan desuden fungere som selvstændig kriseledelse for Frederiksberg Kommune ved kriser, der alene håndteres i henhold til beskrivelserne i Sundhedsberedskabsplanen (Sundhedsberedskabsledelsen). Evt. selvstændig aktivering af Sundhedsberedskabsledelsen (krisegruppe SSA) i forhold til Sundhedsberedskabsplanen skal afstemmes med Kriseledelsen.

Krisegruppernes opgaver

- Beskriver situationen for fagområdet
- Beskriver faglige problemstillinger for Krisestaben
- Iværksætter løsning af konkrete faglige opgaver stillet af Krisestaben, herunder aktiverer relevante indsats- og specialplaner mv.
- Fastlægger evt. yderligere opgaver i fagområdet
- Log-fører egne beslutninger og aktiviteter i C3

For alle ovennævnte funktioner gælder det, at der skal være lavet en struktur for indsættelse af stedfortrædere, hvis den pågældende funktion ikke har mulighed for at møde op, eller deltage i løsningen af den aktuelle hændelse.

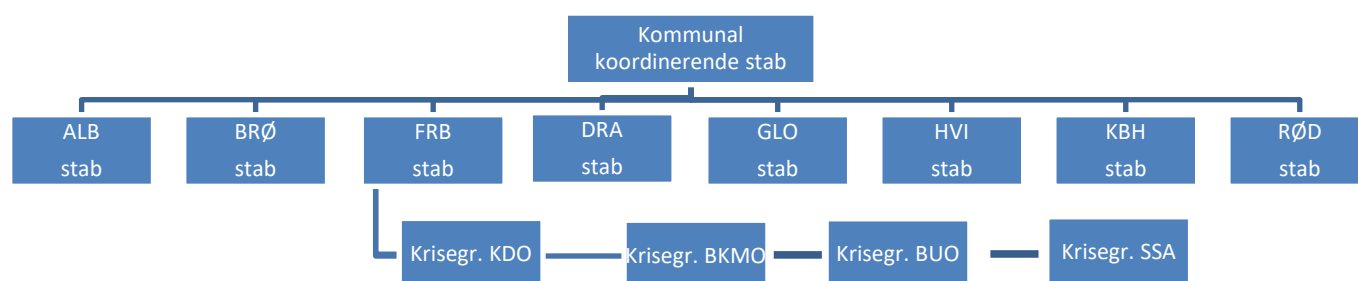
Med henblik på at skabe en robust organisation, udpeges der derfor til de enkelte poster i organisationen en "kæde" af 3-4 personer, som kan besætte posten. Ved alarmering besættes den enkelte post med nr. 1 i kæden, og i dennes fravær af nr. 2 – og så fremdeles.

Ved længerevarende hændelser *på over en uge*, skal stabsarbejdet på alle niveauer typisk overgå til møder af kortere varighed (få timer), så kriseledelsesorganisationen holdes robust til håndtering af langvarige hændelser.

Derudover kan alle niveauer mødes virtuelt på elektroniske platforme, hvis situationen tilsiger det.

Hændelser der berører flere kommuner (koordinationsberedskab)

I tilfælde af hændelser, der rammer flere kommuner (koordinationsberedskab), etableres alle berørte kommuners krisestabe og evt. kriseledelser som udgangspunkt hjemme i egne faciliteter, men kan, hvis det ønskes, også samles i krisestyringsfaciliteterne ved Hovedstadens Beredskab. Såfremt kommunens krisestab arbejder i egne lokaler, sendes en udpeget kontaktperson ("forbindelsesofficer") til Hovedstadens Beredskabs krisestyringslokaler. De berørte kommuners kontaktpersoner udgør sammen med den tilknyttede stabschef fra Hovedstadens Beredskab den kommunalt koordinerende stab, som nedenfor beskrevet.



Samles i Gearhallen
HBR Stabschef koordinerer
Krisestab KBH mødes i Gearhallen
Resterende kommuner sender "forbindelsesofficer" og kommunikationsmedarbejder, udpeget af egen Krisestab, til gearhallen

Den kommunalt koordinerende stab

Den koordinerende stab aktiveres ved hændelser, der rammer mere end 1 kommune. Staben mødes i Hovedstadens Beredskabs krisestyringsfaciliteter i Gearhallen

Gearhalsvej 1, 2. sal

2500 Valby

Såfremt situationen kræver det, kan den koordinerende stab mødes virtuelt.

Medlemmerne udgøres af en stabschef fra Hovedstadens Beredskab samt som udgangspunkt 2 kontaktpersoner ("forbindelsesofficer" og kommunikationsmedarbejder) udpeget af hver af de berørte kommuner.

Ved oprettelse af den kommunalt koordinerende stab, vil det være Frederiksberg Kommune selv, der forestår stabsledelsen i egen krisestab på Frederiksberg Rådhus, og med et opgavesæt som beskrevet for Frederiksberg Kommunes krisestab.

Opgaver for den koordinerende stab:

- Skabe fælles forståelse for den opståede situation (situationsbillede)
- Skabe overblik over de opgaver/udfordringer, der er i den givne situation
- Samle viden om ressourcer (eller mangel på samme) til håndtering af hændelsen
- Koordinere kommunikation, herunder aftaler om fælles skabeloner mv.
- Udveksle viden og erfaringer generelt på tværs af kommunerne
- Koordinere med øvrige instanser (Lokal Beredskabsstab, Hovedstadens Beredskab, forsyningsselskaber mv.)

Arbejdsform:

Den kommunalt koordinerende stab er en dynamisk enhed, der til stadighed opsamler og videreformidler budskaber til og fra kommunerne til fælles vidensdeling. Den systemmæssige understøtning af arbejdet i staben sker ved brug af C3, hvor situationsbillede, beslutninger og opgaver både deles og dokumenteres med alle kommuners kriseledelsesorganisationer.

Kommunernes kontaktpersoner sørger for at indhente/tilbagemelde relevante oplysninger fra/til egen krisestab.

Kontaktpersonernes mandat aftales med lederen af krisestaben, således at kontaktpersonerne kan bidrage til løsning af opgaverne i den koordinerende stab.

Fælles kriseledelse

Ved hændelser der kræver politisk koordinering / prioritering af Hovedstadens Beredskabs ressourcer, etableres en fælles kriseledelse, bestående af:

- Bestyrelsesformand
- Næstformænd
- Berørte kommuners borgmestre
- Beredskabsdirektøren

Den fælles kriseledelse kan udvides efter behov, f.eks. med borgmestre fra ikke-berørte kommuner/resten af Bestyrelsen for Hovedstadens Beredskab, hvis der er behov for f.eks. udveksling af information.

Øvrigt beredskab

Den nationale krisestyringsorganisation

Krisestyringssystemet i Danmark har overordnet set til formål at skabe de bedst mulige forudsætninger for handlekraftig og koordineret håndtering af større kriser, ulykker og katastrofer, der rammer Danmark.

Krisestyrelsens tre niveauer

Det strategiske niveau (rammesættende niveau)

Det strategiske niveau udgøres af en organisations øverste ledelse og har til formål at fastlægge de overordnede og langsigtede retningslinjer for krisestyrelsen. De strategiske hensigter bør flugte med organisationens værdier og regelsæt.

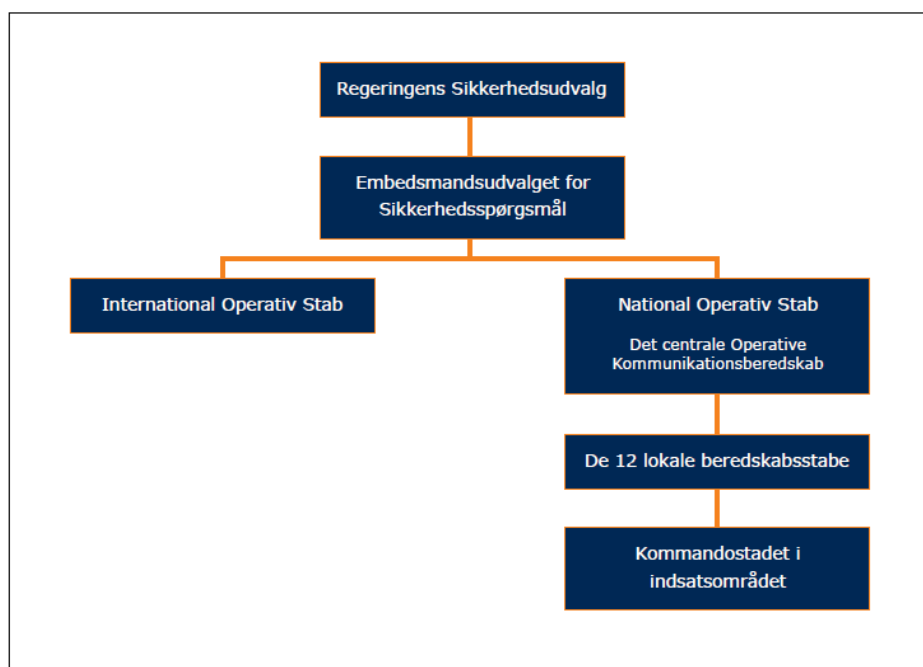
Det operationelle niveau (koordinerende niveau)

Håndteringen af en krise bør udskilles fra den daglige drift og ledes fra en krisestab, der omsætter topledelsens strategiske beslutninger til operationelle handlinger som led i koordineringen af den samlede indsats.

Det taktiske niveau (udførende niveau)

I regi af det offentlige vil en krise, der har karakter af en ulykke eller katastrofe, blive håndteret i et konkret indsatsområde. Det taktiske niveau udfører de handlinger, der besluttes af det operationelle niveau.

Krisestyringssystemet i Danmark



Regeringens krisestyringsorganisation

Regeringens krisestyringsorganisation omfatter to udvalg: Regeringens Sikkerhedsudvalg (Sikkerhedsudvalget) og Embedsmandsudvalget for Sikkerhedsspørgsmål (Embedsmandsudvalget).

Den Nationale Operative Stab (NOST)

De faste medlemmer i NOST er Rigspolitiet, Beredskabsstyrelsen, Forsvarskommandoen, Politiets Efterretningstjeneste, Forsvarets Efterretningstjeneste, Sundhedsstyrelsen, Trafik-, Bygge- og Boligstyrelsen samt Udenrigsministeriet.

NOST kan endvidere indkalde ad hoc-medlemmer fra relevante myndigheder m.fl.

Rigspolitiet har formandskabet for NOST.

NOST bidrager til krisestyring ved at fungere som den fysiske og organisatoriske ramme om statslige myndigheders samarbejde og koordination på operationelt niveau i forbindelse med håndtering af alle typer af større kriser, ulykker og katastrofer, der rammer eller har virkning i Danmark.

Det Centrale Operative Kommunikationsberedskab (DCOK)

DCOK er en delstab til NOST, der skal sikre, at myndighedernes kommunikation til offentligheden og medierne om situationen og eventuelle handlingsanvisninger er koordineret og entydig. Formålet er bl.a. at skabe tillid til myndighedernes kommunikation samt at skabe grundlag for en effektiv håndtering af hændelsen.

Den Internationale Operative Stab (IOS)

Den Internationale Operative Stab (IOS) varetager den overordnede koordinerende funktion ved en større hændelse i udlandet af relevans for Danmark og danske statsborgere med henblik på at sikre en hurtig og effektiv dansk indsats, der kan bistå danske borgere.

IOS faste medlemmer er Udenrigsministeriet (formand), Statsministeriet, Justitsministeriet, Rigspolitiet, Forsvarsministeriet, Forsvarets Efterretningstjeneste, Forsvarskommandoen, Beredskabsstyrelsen, Sundheds- og Ældreministeriet og Sundhedsstyrelsen. IOS kan endvidere indkalde ad hoc-medlemmer fra relevante myndigheder og private aktører, herunder rejsebranchen. Ligeledes kan IOS i en konkret situation indkaldes med udvalgte medlemmer af den faste medlemskreds.

Københavns Politi - De lokale beredskabsstabe (LBS)

I hver af landets 12 politikredse er der etableret en lokal beredskabsstab (LBS), som varetager tværgående koordination og samarbejde ved ekstraordinære hændelser og større planlagte begivenheder inden for politikredsens område.

Den samlede indsats ved større skader koordineres af politiet i regi af den lokale Beredskabsstab (LBS). De lokale beredskabsstabe har et strategisk og et operationelt niveau.

Den koordinerende rolle er aktuel både før, under og efter en hændelse, dvs. fra forberedelses- og planlægningsfasen, gennem indsatsfasen, og indtil beredskabet kan reduceres, og den egentlige genopretningsfase iværksættes.

Den enkelte politikreds varetager desuden i tæt samarbejde med stabens øvrige medlemmer opgaven med at sikre evaluering og erfaringsopsamling af stabens virke i konkrete situationer.

De faste medlemmer i den lokale beredskabsstab er politiet, forsvarets landsdelsregion, Beredskabsstyrelsens beredskabscenter, regionernes sundhedsberedskab samt det kommunale beredskab.

LBS v. Københavns politi udgøres af repræsentanter for myndighedsområder indenfor infrastruktur (trafik og forsyning), sundhed (Region Hovedstadens akut beredskab), politi, Beredskabsstyrelsen Sjælland/Hovedstaden (assistanceberedskabet til bl.a. de kommunale redningsberedskaber), kommunale redningsberedskaber og kommuner, Forsvaret (Hjemmeværnet) samt andre relevante instanser, der skønnes at have del i hændelsen.

Frederiksberg kommune er i den lokale beredskabsstab repræsenteret ved Hovedstadens Beredskab, der stiller en stabschef når staben aktiveres.

I tilfælde af hændelser, der kræver særlig viden/stillingtagen til kommunale forhold, herunder også ved langvarige hændelser, kan endvidere kommunen stille relevante repræsentanter til den lokale beredskabsstab, således at der direkte kan koordineres med kommunen.

Politiets krisekommunikationsberedskab i forhold til konkrete hændelser tilknyttes normalt LBS, og er i øvrigt tilknyttet det Centrale Operative Kommunikationsberedskab i NOST, såfremt NOST og Kommunikationsredskabet er aktiveret.

Kommandostadet (KST) i indsatsområdet

Løsningen af opgaverne på et skadested og i et indsatsområde foregår i KST i samarbejde mellem tre ledere fra henholdsvis politiet (Indsatsleder Politi), redningsberedskabet (Indsatsleder Brand) og sundhedsberedskabet (Indsatsleder Sund). Øvrige relevante ledere kan inddrages ad hoc. Indsatsleder Politi har den koordinerende ledelse i hele indsatsområdet. Indsatsleder Brand har ansvaret for den tekniske ledelse af indsatsen på skadestedet. Indsatsleder Sund har ansvaret for den sundhedsfaglige indsats i indsatsområdet.

Sundhedsberedskabet

Sundhedsberedskabet er en del af den civile sektors beredskab og det samlede nationale beredskab. Forpligtelsen til at planlægge for opretholdelse og videreførelse af samfundets funktioner i tilfælde af større hændelser påhviler alle offentlige myndigheder.

Formålet med sundhedsberedskabet er specifikt at sikre sundhedsvæsenets evne til at kunne udvide og omstille sin behandlings- og plejekapacitet m.v. ud over det daglige beredskab, såvel ved større ulykker og hændelser, herunder krig.

Det samlede sundhedsberedskab er opdelt i følgende delelementer:

- Sygehusberedskabet, herunder den præhospitale indsats
- Beredskabet i den primære sundhedstjeneste
- Lægemiddelberedskabet
- Det kriseterapeutiske beredskab

Den kommunale del af beredskabet er den del af den primære sundhedstjeneste som vedrører hjemmepleje, hjemmesygepleje og plejecentre, og kommunen skal opretholde en Sundhedsberedskabsplan for beskrivelse af dette beredskab.

Sundhed, Social og Arbejdsmarked området er ansvarlig for at planen udarbejdet efter de af Sundhedsstyrelsen fastsatte retningslinjer, at den opdateres og at alt personale er bekendt med planen.

Planen indgår som en delplan i den samlede Plan for fortsat drift for Kommunen.

Andre lovpligtige kommunale beredskabsopgaver

I henhold til lov om Social Service (§ 19) skal Kommunalbestyrelsen udarbejde et beredskab til forebyggelse, tidlig opsporing og behandling af sager om overgreb mod børn og unge. Beredskabet skal udformes skriftligt, vedtages af kommunalbestyrelsen og offentliggøres.